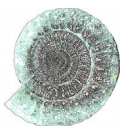


# Evijärvi 2014

## Ruurikkalan asemakaavan arkeologinen inventointi



Jaana Itäpalo ja Hans-Peter Schulz 16.3.2015



**KESKI-POHJANMAAN ARKEOLOGIA**PALVELU

**Tiivistelmä**

Keski-Pohjanmaan Arkeologiapalvelu suoritti arkeologista inventointia Etelä-Pohjanmaalla Evijärven Ruurikkalan asemakaavan suunnittelualueella. Inventoinnin kohteena oleva alue on n. 6,3 ha. Työn tilaaja on Museovirasto. Maastotyön tekivät MA/FM Hans-Peter Schulz ja FM Jaana Itäpalo 5.9.2014 yhteensä vajaan 1 kenttätyöpäivän aikana.

Kaavan alueelta ei ollut tiedossa ennen inventointia tunnettuja muinaisjäännöksiä. Kaavan pohjoisreunasta n. 50-100 m pohjoiseen tunnetaan kivekauteen kuuluva asuinpaikaksi luokiteltu kohde Vanha Pappila-Vanhainkoti (mj-tunnus 52010030).

Inventoinnissa ei löytynyt uusia muinaisjäännöskohteita. Kaavan laatimisella ei ole vaikutusta muinaisjäännöksiin.



## Sisällysluettelo

	s.
1. Perustiedot.....	4
2. Inventoinnin lähtökohdat ja menetelmät.....	4
2.1. Esiselvitys.....	5
2.2. Tutkimushistoria.....	5
2.3. Maastoinventointimenetelmä.....	5
3. Geologia, topografia ja maisema.....	6
4. Alueen esihistoriallinen maankäyttö.....	9
5. Alueen historiallisen ajan maankäyttö.....	10
6. Tulokset.....	11
7. Aineistoluettelo.....	12



## 1. Perustiedot

**Inventointialue:** Ruurikkalan asemakaava

**Tilaaja:** Museovirasto

**Inventoinnin laji:** osainventointi

**Kenttätöaika:** 5.9.2014, vajaa 1 kenttätöpäivä

**Karttanumerot:** TM35-lehtijako, UP422  
vanha yleislehtijako, 231406

**Korkeus:** n. 62,5-70 m mpy

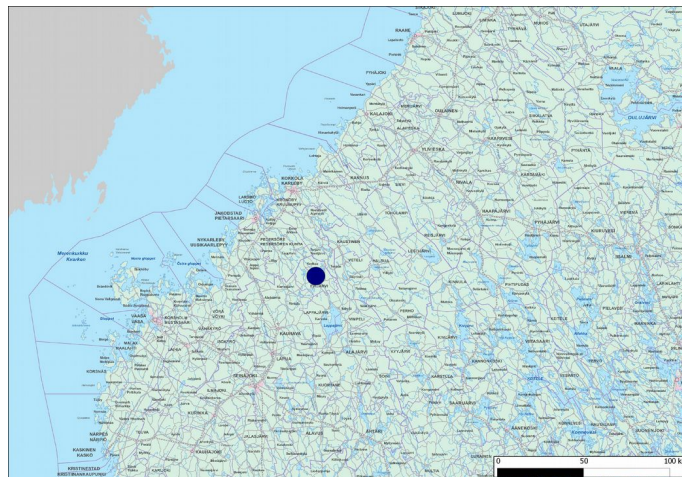
**Koordinaattijärjestelmä:** ETRS-TM35 FIN -tasokoordinaatisto

**Kopio raportista:** Museoviraston arkisto (digitaalinen ja paperikopio) ja Evijärven kunta

**Aiemmat löydöt:** -

**Inventointilöydöt:** -

**Aiemmat tutkimukset:** -



Karttarasteri MML@ 10/2014

Kartta 1. Kohdealueen sijainti.

## 2. Inventoinnin lähtökohdat ja menetelmät

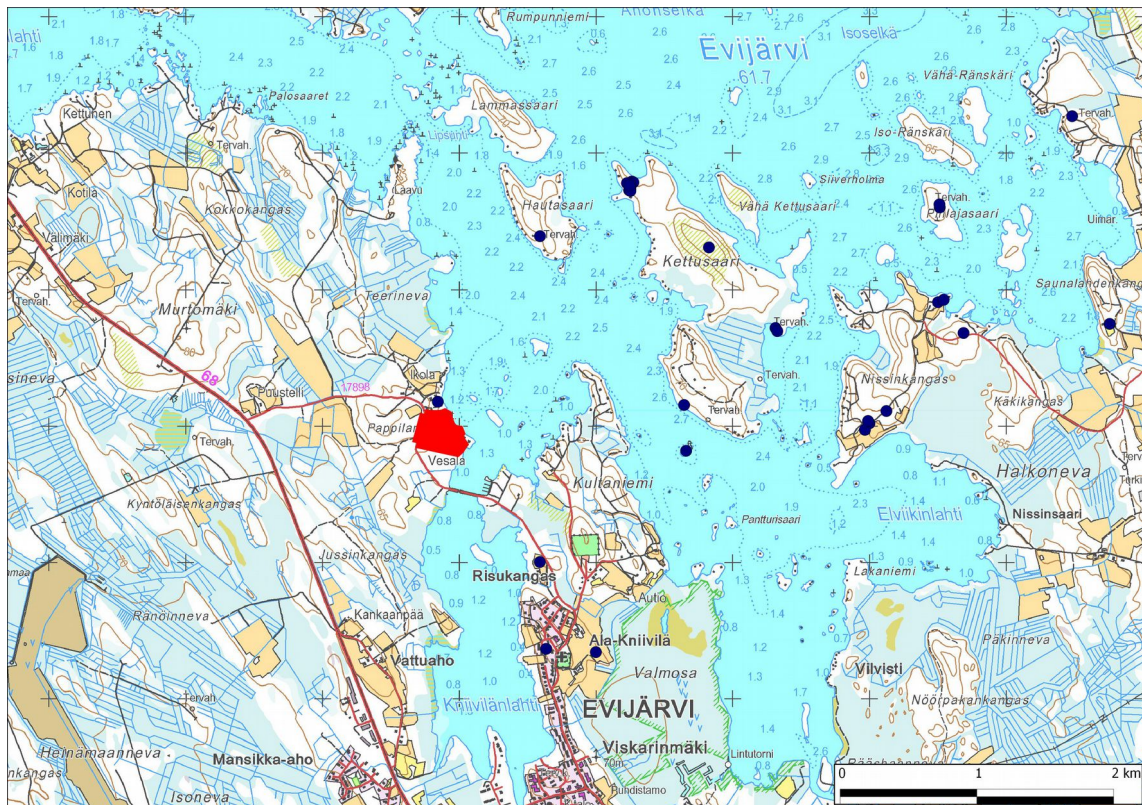
Etelä-Pohjanmaalla Evijärvellä suoritettiin syksyllä 2014 Ruurikkalan asemakaavan arkeologinen inventointi. Alue sijaitsee Evijärven lounaisrannalla Evijärven kuntakeskustasta n. 1,7 km luoteeseen. Kaavan laajuus on n. 6,3 ha.

Lähin tunnettu muinaisjäänös sijaitsee n. 50-100 m kaavasta pohjoiseen, missä on kivikautinen asuinpaikka Vanha Pappila-Vanhainkoti (mj-tunnus 52010030). Paikalta on löytynyt kvartseja pelloilta n. 0,5 hehtaarin kokoiselta alueelta.<sup>1</sup>

Inventoinnissa keskityttiin etsimään merkkejä lähinnä esihistoriallisista kohteista ja huomioitiin myös mahdollisuus, että alueella voi olla historiallisen ajan asutus- ja elinkeinohistoriallisia muinaisjäänöksiä. Lisäksi pyrittiin huomioimaan muita kulttuuriperintökohteita, joita ei ikänsä tai tyyppinsä perusteella voi pitää lain suojelmina muinaisjäänöksinä, mutta joilla voi vaikutusta kaavan suunnittelutyöhön.

Museovirasto on edellyttänyt 27.01.2014 antamassaan lausunnossaan kaavan alueen arkeologista inventointia, koska aluetta ei tarkastettu vuoden 2013 Evijärven rantakaava-alueen inventoinnissa.

<sup>1</sup> Kohdetiedot Museoviraston rekisteriportaalin ja aiempien tutkimusraporttien tietojen mukaan: muinaisjäänösrekisteri ja Kulttuuriympäristön tutkimusraportit Evijärvi, <http://kulttuuriymparisto.nba.fi/netsovellus/rekisteriportaali/portti/default.aspx>



Karttarasteri MML@ 8/2014

Kartta 2. Kaavan alue punaisena. Tunnetut muinaisjäänökset sinisenä pisteinä. Kaavan pohjoispuolella sijaitsee kivikautinen asuinpaikka Vanha Pappila–Vanhainkohti.

## 2.1. Esiselvitys

Esihistoriallisen arkeologisen kulttuuriperinnön arviointi perustuu Evijärvellä aikaisemmin tehtyjen arkeologisten selvitysten tuloksiin. Näiden tietojen lisäksi esiselvityksessä käytetään GTK:n kallio- ja maaperäkartoja, Maanmittauslaitoksen ortoilmakuvia ja korkeusmallia. Historiallisen ajan kohteet selvitettiin aiempien inventointien tulosten perusteella, kirjallisuustietojen ja internetistä löytyvän historiallisen karttamateriaalin avulla.

## 2.2. Tutkimushistoria

Evijärven muinaisjäänökset on inventoitu vuosina 1971-1974 (Mirja Miettinen). Vuonna 2013 inventoitiin Evijärven rantakaavan alue (Vesa Laulumaa). Noin 50 m kaavasta pohjoiseen sijaitseva kivikautiseksi asuinpaikaksi luokiteltu kohde Vanha Pappila-Vanhainkoti löytyi 1971-1974 tehdystä inventoinnista.

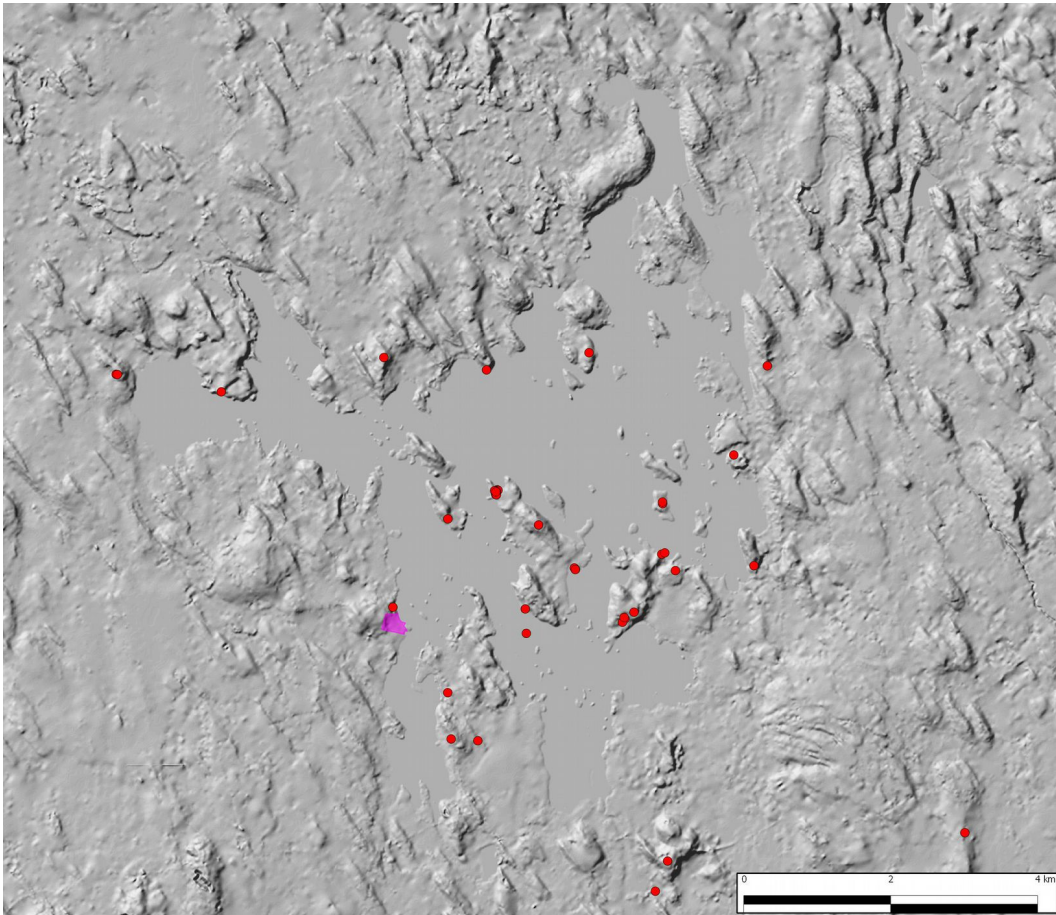
## 2.3. Maastoinventointimenetelmä

Työn päätarkoitus oli selvittää voisiko kaavan alueella olla jäänteitä kivikautisesta asutuksesta, johon topografia on sopiva kaavan länsireunalla. Maastossa tarkastettiin silmämääräisesti koko kaavan alue ja tarkemmin rakentamattomat metsäiset alueet. Kaavan länsiosassa entisille peltoalueille sekä kaavan itäosassa metsäisille alueille tehtiin pieniä koekuoppia, joista tarkastettiin maannosta. Alueen itäosassa havaittiin vankan pintakasvillisuuden peittämiä kuoppia, joiden tarkoitusta ja ikää selvitettiin myös maan pinnan alapuolisia kerroksia tarkastelemalla. Kuoppien maannosten perusteella kysymyksessä ovat lähihistoriassa kaivetut kuopat. Työssä käytetään gps-paikanninta, jonka tarkkuus on +/- 3-6 m. Paikkatietohallintaan käytetään QGIS 2.0.-ohjelmaa.



### 3. Geologia, topografia ja maisema

Kaavan alue sijaitsee Evijärven lounaisrannalla, Kniivilänlahden suun länsirannalla. Alueen sijaintikorkeus 62,50-70 m mpy vastaa muinaista Litorinameren rantatasoa n. 6200 – 5 800 vuotta sitten. Maaperä on pääosin moreenia, länsiosassa entisten peltojen alueella esiintyy hienompaa moreenia ja hiekkaista maaperää. Itäosassa on rämeistä ja soistunutta maastoa. Järven rantavyöhyke on kivikkoista. Maasto viettää loivasti itään järvelle. Korkeusero on suurin kaavan länsireunalla, missä sitä on yli 5 m / 50 m. Kaavan itäosassa ja sen itäpuolella on järvelle työntyvä matala ja maaperältään kostea Honkiniemi. Alueella kiertää kaksi tietä, joista toinen johtaa Honkiniemeen omakotitalon tontille, kaavan alueella ylempänä rinteellä on myös toinen omakotitalo. Maisemakuvaa hallitsee metsä ja metsittymässä olevat pellot. Kaavan pohjoispuolella entisessä pappilassa toimii nykyisin Ruurikkalan kartanohotelli ja kurssikeskus. Lännessä kaava rajautuu Kirkkotiehen.



Kartta 3. Korkeusmalliin perustuva vinovalovarjoste. Kaavan alue tummennettu, tunnetut muinaisjäännökset punaisena pisteenä. Maanmittauslaitoksen vinovalovarjosterasteri 10 m DEM, 3/2015.



Kaavan alue ortoilmakuvassa. Valokuvauspaikat numeroitu.



Kuva 1. Kasvillisuuden peittämä peltoaita ja rakennuspurku jätettä kaavan pohjoisosassa Sarkakujan ja Ruurikkalantien välissä.



Kuva 2. Honkiniemen kärkeen johtava tie. Kuva itään.



Kuva 3. Kosteikko kaavan kaakkoisosassa.





Kuva 4. Kirkkotien varrella kaavan länsireunalla on peltoaitoja.



Kuva 5. Alueen länsiosa on metsittymässä olevaa peltoa.

#### 4. Alueen esihistoriallinen maankäyttö

Evijärven kuroutuminen alkoi n. 6500 vuotta sitten. Tässä vaiheessa alueelle oli muodostunut jonkin verran saaristoa. Kuroutumisvaiheessa ja molemmin puoli vaihetta alueelle muodostui merenlahtia ja jokisuistoja, joihin kivikautinen asutus keskittyi, tämä voidaan havaita löytöklustereina erityisen hyvin Evijärvestä luoteeseen laskevan Moskuanvirran alueella. Useista kohteista on löytynyt laajoja kvartsiesiintymiä. Lähin tunnettu esihistoriallinen kohde Vanha Pappila-Vanhainkoti sijaitsee kaavan pohjoispuolella n. 50-100 metrin etäisyydellä. Paikalta on löytynyt kvartsia itään viettävältä rinnepellolta n. 60 x 30 metriä laajalta alueelta. Kohde löytyi vuoden 1974 inventoinnissa. Osan kvartseista arveltiin olevan ehkä luontaista. Kaavan länsireuna on maaston korkokuvan perusteella sopivaa kivikautisen asuinpaikan sijainnille.



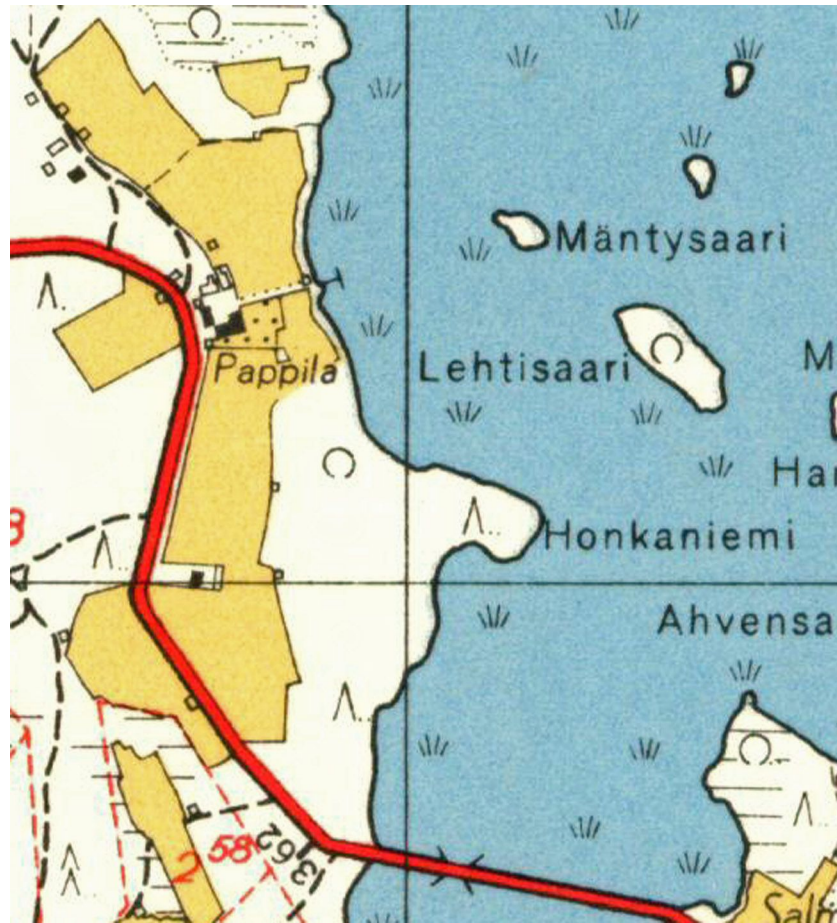
## 5. Alueen historiallisen ajan maankäyttö

Kohdealueen historiallisen ajan maankäyttö liittyy viljelyyn, muista elinkeinoista ei löytynyt mainintoja tai viitteitä. Ensimmäiset pellot alueelle raivattiin viimeistään 1700-luvun puolivälin maissa. Vuosina 1953 ja 1977 laadituista peruskartoista selviää, että kaavan länsireuna oli n. 100 m leveällä kaistalla peltoa, koillisessa pelto ylsi melkein järven rantaan. Inventoinnissa havaittiinkin vanhoja peltoaitoja ja oja näillä alueilla.

Kaavan pohjoispuolella sijainnut pappila vihittiin käyttöön 1761 ja mainitaan, että sille oli tuolloin jo raivattu peltoa Honkiniemen autiosta (Järvisseudun historia I. 1983, s. 866). Nimitys "Honkiniemen autio" voisi jopa viitata aiemmin paikalla sijainneeseen asutukseen.



Kartta 4. Ote Adam Ottelinin vuonna 1845 laatimasta ja vuonna 1891 täydennetystä pitäjänkartasta. Kaavan alue rajattu. Kartta: Arkistolaitoksen digitaaliarkisto: <http://digi.narc.fi/digi/view.ka?kuid=904227>



Kartta 5. Ote vuoden 1953 peruskartasta. Kaavan alueen länsiosa oli kokonaan peltoa. Kartta: <http://vanhatpainetutkartat.maanmittauslaitos.fi/>

## 6. Tulokset

Inventoinnissa ei löytynyt uusia muinaisjäännöksiä. Maastoinventoinnissa varmistettiin, että kaavan alueen pohjoispuolella sijaitseva kivikautinen asuinpaikka Vanha Pappila-Vanhainkoti ei ulotu suunnittelualueelle. Topografian perusteella kivikautiselle asuinpaikalle sopiva alue kaavan länsireunalla on metsitymässä olevaa peltoa. Siltä alueelta ei tehty havaintoja esihistoriallisesta asuin- tai muusta toimintapaikasta. Kaavan alueella on jäljellä peltoaitoja ja muita merkkejä viljelytoiminnasta. Osin peltoaidat voivat liittyä jo paikan varhaisimpaan viljelytoimintaan.

Lestijärvellä, 16.3.2015

*Jaana Itäpalo*  
Jaana Itäpalo

*Hans-Peter Schulz*  
Hans-Peter Schulz



## 7. Aineistoluettelo

### Digitaalinen aineisto:

Arkistolaitoksen digitaaliarkisto, Evijärvi pitäjänkartat,  
<http://digi.narc.fi/digi/dosearch.ka?new=1&haku=evij%E4rvi>

Geologian tutkimuskeskus,  
<http://gtkdata.gtk.fi/Maankamara/index.html>

<http://vanhatpainetutkartat.maanmittauslaitos.fi/>

Jyväskylän yliopiston julkaisuarkisto, <http://www.vanhakartta.fi/>

Maanmittauslaitos, avoimien aineistojen tiedostopalvelu,  
<https://tiedostopalvelu.maanmittauslaitos.fi/tp/kartta>

Maanmittauslaitos,  
<http://vanhatpainetutkartat.maanmittauslaitos.fi/>

Museovirasto: Kulttuuriympäristön rekisteriportaali, muinaisjäännösrekisteri ja kulttuuriympäristön tutkimusraportit, Evijärvi:  
<http://kulttuuriymparisto.nba.fi/netsovellus/rekisteriportaali/portti/default.aspx>

### Kirjallisuus:

Rantatupa Heikki, Järviseu tu isostavihasta 1800-luvun puoliväliin. Järviseu du n historia I. 1983