

Kuusamo 2017

Yli-Heikinjärven ranta-asemakaavan
arkeologinen inventointi



Jaana Itäpalo 12.12.2017



KESKI-POHJANMAAN ARKEOLOGIAPALVELU



Tiivistelmä

Keski-Pohjanmaan Arkeologiapalvelu suoritti arkeologisen inventoinnin Kuusamon Yli-Heikinjärven ranta-asemakaavan suunnittelualueella. Maastotyön suoritti FM Jaana Itäpalo 8.10.2017 1 kenttätyöpäivän aikana. Työn tilaaja on Kimmo-Kaava.

Kohdealueeseen kuuluu kaksi erillistä aluetta ja ne sijaitsevat n. 32,5-33,5 km Kuusamon keskustasta koilliseen Yli-Heikinjärven etelärannalla ja Iso Särkiluoman järven luoteisrannalla. Inventoidut alueet olivat laajuudeltaan n. 38 ja 14 hehtaaria. Kaavoituksen tarkoituksena on mahdollistaa alueella toimivan Isokenkäisten klubi -matkailuyrityksen toiminnan kehittäminen ja lisärakentaminen ja osoittaa lomarakentamiseen rakennuspaikkoja.

Inventoinnissa ei löytynyt arkeologisia kohteita.

Sisällysluettelo

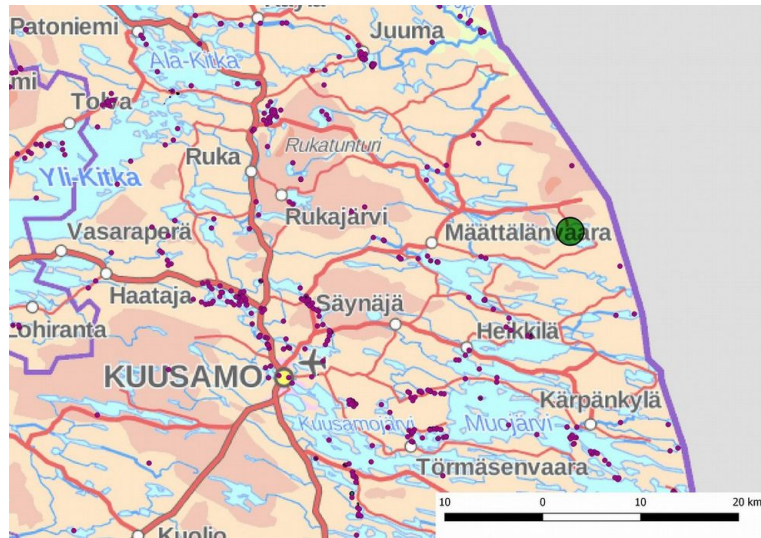
| | S. |
|---|----|
| 1. Perustiedot..... | 3 |
| 2. Lähtökohdat ja menetelmät..... | 4 |
| 2.1. Tutkimushistoria..... | 4 |
| 2.2. Menetelmä..... | 4 |
| 3. Maisema, topografia ja geologia..... | 5 |
| 4. Alueen maankäytön historiaa | 10 |
| 5. Tulokset..... | 11 |
| 6. Aineistoluettelo..... | 12 |

Kansikuva: Rajamerkintä Yli-Heikinjärven rantakalliolla.



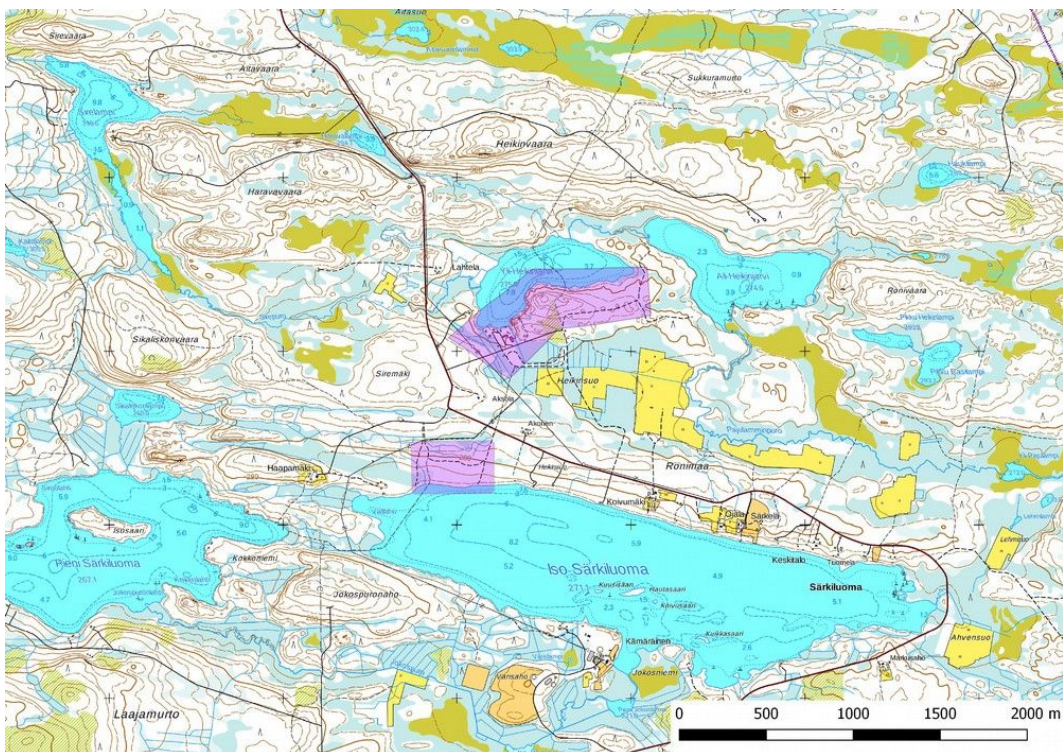
1. Perustiedot

Selvitysalue: Yli-Heikinjärven ranta-asemakaava
Tilaaja: Kimmo-Kaava
Laji: osainventointi
Kenttätyöaika: 8.10.2017, 1 kenttätyöpäivä
Karttanumerot: TM35-lehtijako MML S5424L (mk 1:20000)
vanha yleislehtijako MML 452412 (mk 1:20000)
Korkeus: n. 271-290 m mpy
Koordinaattijärjestelmä: ETRS-TM35 FIN -tasokoordinaatisto
Aiemmat löydöt: -
Aiemmat tutkimukset: -



Taustakartta Mml/2017

Kaava-alueen sijainti vihreän ympyrän kohdalla, tunnetut arkeologiset kohteet punaisena pisteenä, kohteiden lähtötiedot Museoviraston kulttuuriympäristön palveluikkunan mukaan.



Suunnittelualueet ja samalla inventointialueet.



2. Lähtökohdat ja menetelmät

Kuusamossa on käynnistänyt Yli-Heikinjärven ranta-asemakaavan suunnittelutyö. Kaava-alueeseen kuuluu kaksi erillistä aluetta ja ne sijaitsevat Yli-Heikinjärven etelärannalla ja Iso Särkiluoman järven luoteisrannalla n. 32,5-33,5 km Kuusamon keskustasta koilliseen. Inventoinnin pohjana käytetyt alueet olivat laajuudeltaan n. 38 ja 14 hehtaaria. Kaavoituksen tarkoituksena on mahdollistaa alueella toimivan Isokenkäisten klubi-matkailuyrityksen toiminnan kehittäminen ja lisärakentaminen ja osoittaa lomarakentamiseen rakennuspaikkoja.

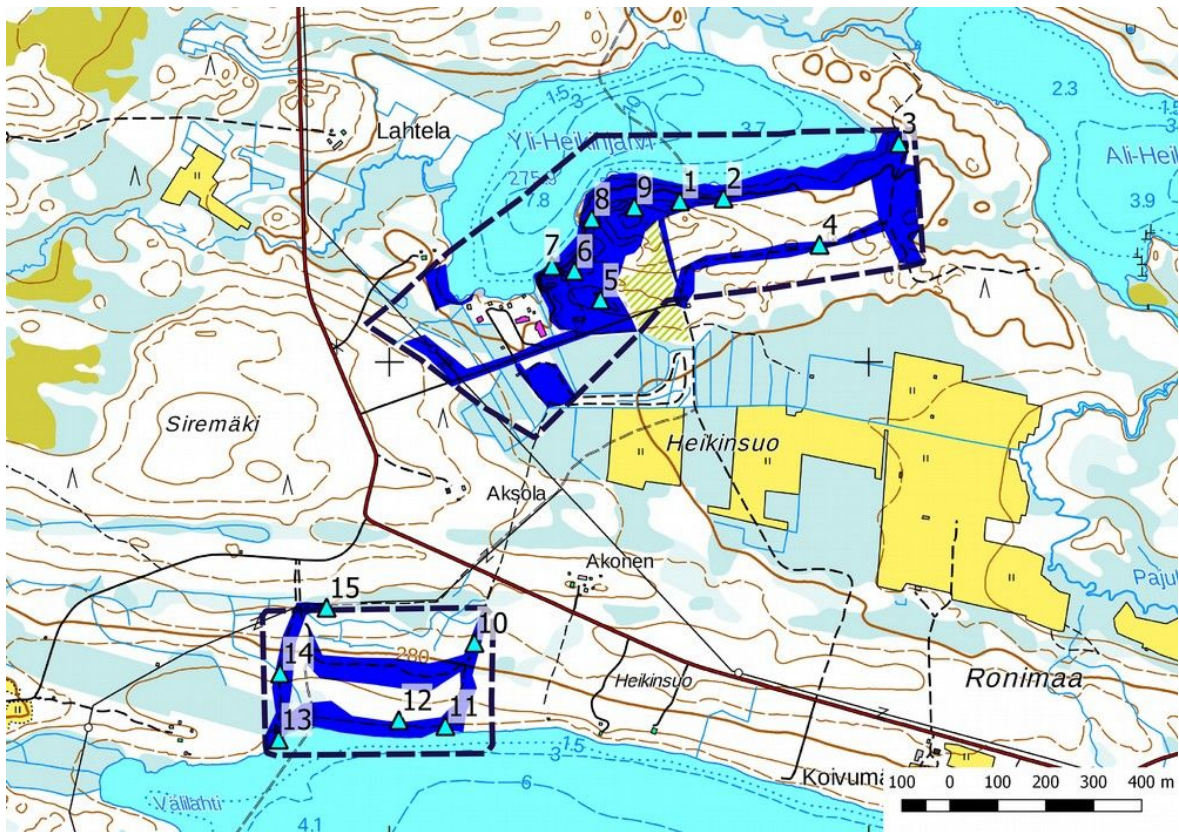
Tämän selvityksen kohteena ovat muinaismuistolain tarkoittamat kiinteät muinaisjäännökset ja lisäksi huomioitiin muita kulttuuriperintökohteita.

2.1. Tutkimushistoria

Kuusamossa on tehty muinaisjäännösten yleisinventointi vuonna 1999 (Mika Sarkkinen, Pohjois-Pohjanmaan liitto ja Museovirasto). Viimeksi laajempi arkeologinen selvitys Kuusamossa toteutettiin vuonna 2011 Metsähallituksen metsätalousmaiden kulttuuriperintöinventointi-projektissa. Inventoinnissa saatiin mielenkiintoisia tuloksia ja uudenlaisesta näkökulmasta tuotettua tietoa alueen esihistoriallisesta asutuksesta ja historiallisen ajan maankäytöstä. (Hans-Peter Schulz ja Timo Sepänmaa, Metsähallitus). Ko. inventoinnissa liikutettiin mm. itärajan tuntumassa lähellä Yli-Heikinjärven kaavan suunnittelualueita. Vuonna 2006 inventoitiin n. 4,5 km:n etäisyydellä lounaassa sijaitsevan Suininki-järven rantaosayleiskaava. Inventointi kohdistui lähinnä järven ja sitä ympäröivien pienempien järvien ja lampien rannoille ja saarille, lisäksi oli tarkastettu eräitä topografialtaan otollisia harjanteita kauempana rannasta (Tiina Äikäs, Museovirasto). Vuosien 1999 ja 2006 raportit eivät ole Museoviraston kulttuuriympäristön palveluikkunassa ja tarkempia tietoja inventoinneista ei ole käytettävissä. Joka tapauksessa ilmeisesti aiemmat inventoinnit eivät ole kohdistuneet mitenkään Iso Särkiluoman ja Yli-Heikinjärven ranta- tai vesialueille. Oulun yliopisto on suorittanut eri puolilla Kuusamoa 2000-luvulla joitakin kaivauksia, myös Pohjois-Pohjanmaan museolla ja Museovirastolla on ollut pienehköt kaivaushankkeet Kuusamossa.

2.2. Menetelmä

Maastoinventointi perustui alueella ja lähistöllä tehtyjen aiempien arkeologisten selvitysten tuloksiin, Museoviraston arkeologisista kohteista ylläpitämään digitaaliseen tietokantaan, maaperäkarttoihin, korkeusmalliin, ortoilmakuviin ja laserkeilausaineistoon. Historiallisten karttojen ja kirjallisuuden avulla selvitettiin vanhin asutushistoria ja historialliset elinkeinot. Lähihistorian maankäytön vaikutuksia maisemaan ja potentiaaliin uusiin arkeologisiin kohteisiin arvioitiin maastohavainnoinnin lisäksi mm. vanhimman vuonna 1969 laaditun peruskartan avulla. Historiallisille kartoille merkityt mahdolliseen muinaisjäännökseen viittaavat merkinnät sekä maastossa havaitut potentiaaliset kohteet varmennettiin tavanomaisin arkeologisin perusmenetelmin eli pintahavainnoimalla ja kairauksin. Maaperästä johtuen koekuoppien kaivaminen ei ollut mahdollista eikä koekuoppittamiseen tosin syntynytkään tarvetta. Koko suunnittelu-alue inventoitiin yleispiirteisesti ja kaikki potentiaaliset alueet tarkasti.



Tarkemmin inventoidut alueet sinisenä ja valokuvauspaikat 1-15 kolmiona, valokuvat seuraavassa luvussa.

3. Maisema topografia ja geologia

Yli-Heikinjärvi

Yli-Heikinjärven alue on pääosin metsäistä. Länsiosassa sijaitsee Isokenkäisten klubi -matkailuyritys, johon kuuluu useita rakennuksia. Alueella on yksi vapaa-ajan asunto, järven itäpäässä on laavu. Maa-alueesta lähes puolet on entistä hakkuualueetta, joka kasvaa tiheää nuorta mäntytaimikko, muuten metsä on lähinnä tuoretta kuusimetsää. Maaperä on kivikkoista ja kallioista, paikoin kalliot laskevat suoraan veteen, länsiosassa ja eteläreunalla on rämettä ja järven itäpäässä pieni suoalue. Ranta on paikoin jyrkkä, korkeusero on enimmillään n. 12,5 m / 100 m. Alueen haki kulkee Heikinjärventie.



1. Moottorikelkkareitti Yli-Heikinjärven rantatörmällä, kuva koilliseen.



2. Yli-Heikinjärven rantavyöhykettä koilliseen.



3. Pieni suo Yli-Heikinjärven itärannalla.



4. Talousmetsää Heikinjärventien varrella.



5. Metsäinen alue Isokenkäisten klubin itäpuolella, kuva itään.



6. Vapaa-ajan asunto Yli-Heikinjärven rannalla, kuva länteen.



7. Yli-Heikinjärvi, veneen jäännös maakerroksen alla on "arkeologisoituva" kohde.



8. Kallioista Yli-Heikinjärven rantaa pohjoiseen.



9. Yli-Heikinjärven rantatörmän päältä on paikoin näköala joillekin vaaroille. Kuva itään.

Iso Särkiluoma

Iso Särkiluoman ranta on rakentamatonta lukuun ottamatta yhtä vapaa-ajan asunnon tonttia. Maasto laskee loivasti etelään rantaan. Korkeuseroa on enimmillään n. 5 m /100 m. Maaperä on karkeusasteeltaan vaihtelevaa moreenia ja pääosin soistuvaa, pohjoisreuna on suota ja rämettä. Rantavyöhyke oli melko vaikeakulkuista korkeasta aluskasvillisuudesta johtuen. Maaperä on melkein kokonaan muokattua. Rannassa puusto on nuorta lehtipuustoa, ylempänä rinteessä kuusimetsää. Vesi järnessä on kirkasta ja järven pohjasta oli mahdollista tehdä havaintoja kahlaamalla.



10. Koiravaljakkoreitti, kuva etelään Iso Särkiluoman rantaan.



11. Iso Särkiluoman rantaa. Aluskasvillisuus oli tiheää ja korkeaa. Kuva länteen.



12. Iso Särkiluoman alueella maasto kohoaa loivasti pohjoiseen.



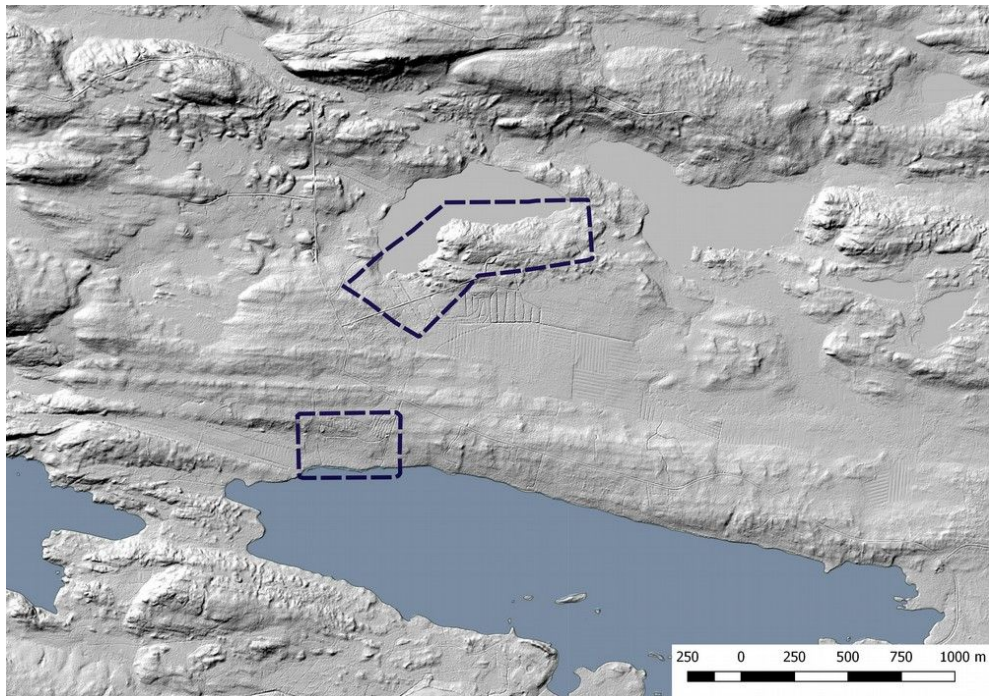
13. Iso Särkiluoman rantaa ja vesialuetta itään.



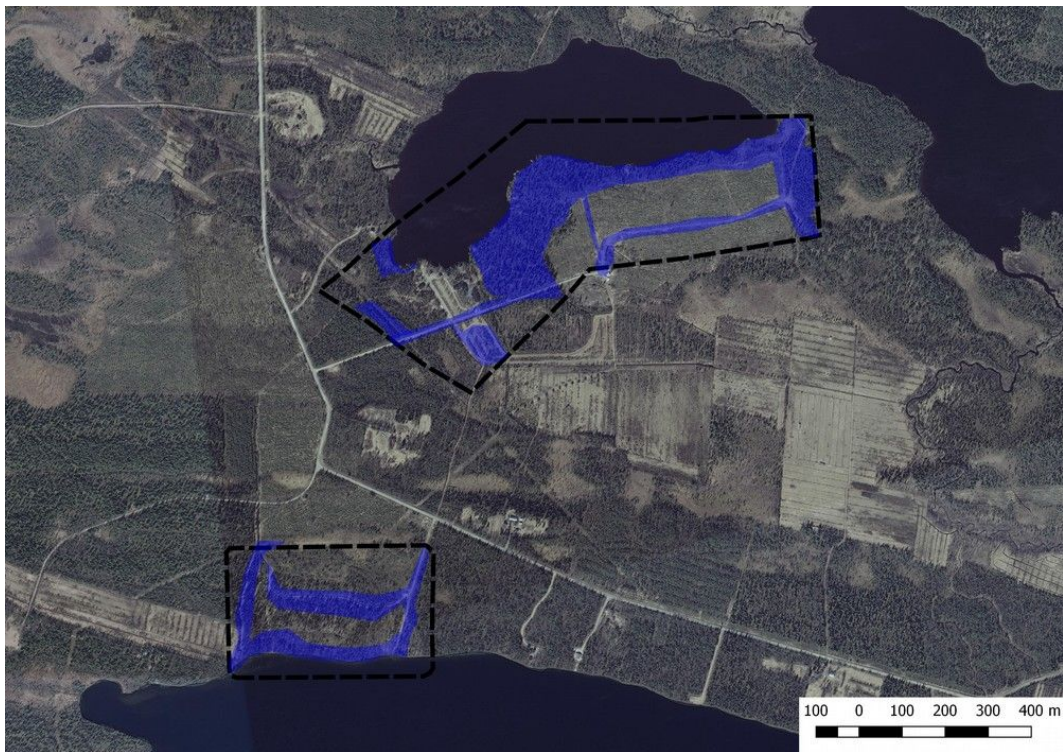
14. Iso Särkiluoma. Metsä- ja mökkitie alueen länsiosassa, kuva pohjoiseen.



15. Iso Särkiluoma. Pohjoispuolella on kapea suoalue, jossa kulkee moottorikelkkareitti. Kuva itään.



Kaavan suunnittelualue vinovalovarjosterasteria vasten 2 m DEM, tausta-aineistot MML (6/2017) ja <http://www.syke.fi/avoindata>.



Kaavan suunnittelualue ortokuvalla, inventoidut alueet sinisenä. Tausta-aineisto Mml 12/2017.



4. Alueen maankäytön historiaa

Esihistoriallinen aika

Mannerjäätikko vetäytyi Kuusamon alueelta noin 11 000 – 10 500 vuotta sitten. Ensimmäiset metsästäjäryhmittä ovat voineet saapua alueelle jo yli 9 500 vuotta sitten; toistaiseksi ei ole kuitenkaan löydetty näin varhaisia asuinpaikkoja. Kohdealue on kokonaan supra-akvaattista ja sijaitsee n. 271-290 m mpy. Kaavan suunnittelualueen lähialueilta tunnetaan toistaiseksi vain harvoja esihistoriallisia kohteita. Lähinnä sijaitsivat muinaisjäännökset ovat Iso Särkiluomasta n. 3,5 km kaakkoon *Leiliharju N*, missä on kaksi mahdollista pyyntikuoppaa ja n. 6 km Yli-Heikinjärvestä pohjoiseen sijaitseva kivikautinen asuinpaikka *Mademurto NW*, missä äestetyin kivikkoisen rinteen alaosassa on havaittu muutamia kymmeniä kvartsi-iskoksia. Kivikkoisen maaperänsä perusteella kohdealue ei ole otollista pitkäaikaiselle esihistorialliselle asutukselle. Seutua on kuitenkin tutkittu arkeologisesti vasta vähän, joten aivan uudet kohdetyypit esimerkiksi rantakallioilla ovat mahdollisia.

Historiallinen aika

Vanhimpien historiallisten karttojen mukaan Yli-Heikinjärvelle ei ollut syntynyt asutusta vielä 1800-luvulla. Iso Särkiluoman pohjoisrannan asutus syntyi pääosin vasta 1900-luvun puolella. 1800-luvulla järven pohjoisrannalla oli yksi torppa, jonka paikka sijaitsee suunnittelualueen ulkopuolella. Vanhin seudulla harjoitettu viljely oli kaskiviljelyä, ja se säilyi pääviljelymuotona 1800-luvun alkuun, entisiä kaskimaita voi sijaita myös kohdealueella. Uudemmilta kartoilta ei löytynyt merkintöjä metsäkämpistä tai myöhemmistä niitty- tai peltoalueista. Kalastukseen ja porotalouteen liittyvät arkeologiset kohteet ovat mahdollisia.



Ote vuoden 1872 Kuusamon pitäjän kartasta. Tiiviimpää asutusta oli lähinnä lähialueiden isojen järvien rannoilla Suininkijärvellä ja entisen Suomen alueella Tavajärvellä. Yli-Heikinjärven ranta-alueet olivat kartan mukaan asumattomia. Iso Särkiluoman pohjoispuolella oli torppa Tavajärveltä johti kulkutie Ali-Heikinjärven itäpuolelta Iso Särkiluoman luoteisrannalle. Kartta: Kansallisarkisto, Pitäjänkartat, MHA, lab. 5.



Ote vuoden 1969 peruskartasta. Kartta Maanmittauslaitos <http://vanhatpainetutkartat.maanmittauslaitos.fi/>

5. Tulokset

Inventoinnissa ei löytynyt muinaisjäännöksiä tai muita arkeologisia kohteita. Löydttömyyden selittävät lähinnä alueen maaperä ja se, että järvet eivät sijaitse pääväylinä käytettyjen historiallisten vesistöreittien varsilla.

12.12.2017

Jaana Itäpalo

Jaana Itäpalo



6. Aineistoluettelo

Digitaalinen aineisto

Arkistolaitoksen digitaaliarkisto Kuusamo, <http://digi.narc.fi/digi/search.ka>

Geologian tutkimuskeskus,
<http://gtkdata.gtk.fi/Maankamara/index.html>

Maanmittauslaitos, avoimien aineistojen tiedostopalvelu,
<https://tiedostopalvelu.maanmittauslaitos.fi/tp/kartta>
<http://vanhatpainetutkartat.maanmittauslaitos.fi/>

Museovirasto, Kulttuuriympäristön palveluikkuna, arkeologiset kohteet ja kulttuuriympäristön tutkimusraportit arkeologia, Kuusamo, <https://www.kyppi.fi/palveluikkuna/portti/read/asp/default.aspx>

Vanha kartta, <http://www.vanhakartta.fi/historialliset-kartat/maakirjakartat/search-results>

<http://www2.kuusamo.fi/historia/historia.html>

Muu aineisto:

Yli-Heikinjärven ranta-asemakaava. Kuusamon kaupunki. 1.11.2017 päivitetty osallistumis- arviointisuunnitelma. Kimmo-Kaava.