

# Haapajärvi 2019

Liejumäki - Lahdenperä, kaapelointityön  
arkeologinen valvonta



Hans-Peter Schulz 4.8.2019



**KESKI-POHJANMAAN ARKEOLOGIA**PALVELU



## Tiivistelmä

Keski-Pohjanmaan Arkeologiapalvelu suoritti kaivutyön arkeologisen valvonnan Haapajärvellä Liejumäki-Lahdenperän kivikautisella asuinpaikalla suunnitellulla sähkökaapelinjauksella. Työn tilaaja on HSK Sähkö Oy. Maastotyön teki ja FM/MA Hans-Peter Schulz 28.5.2019 yhteensä 1 henkilötyöpäivän aikana.

Kaapelointikaivannosta ei havaittu kiinteitä rakenteita eikä löytöjä lukuun ottamatta kivijalan osia kohdalta 100 m luoteeseen kaivannon alkupisteestä. Mäen lakialue on kivistä hietamoreenia, Liejumäen talon koillispuolinen peltorinne pääosin hiesua ja hietaa. Kivikautinen asuinpaikka pellolla voitiin rajata hyvin. Pintalöytöinä kvartssia, palanutta luuta ja palaneita kiviä havaittiin n. 210 m pitkällä ja noin 40 m leveällä nauhamaisella alueella muinaisen törmän yläpuolella korkeudella 82,5 – 85 m mpy.

Mäen lakialueelta löytyi historiallisen ajan maakellari, joka on luokiteltu kulttuuriperintökohteeksi. Läheltä havaitut kivijalan kivet voivat olla saman ikäisiä kuin kellari, rakennus on mahdollisesti jäänyt tien alle.

## Sisällysluettelo

S.

1. Perustiedot.....	1
2. Valvonnan lähtökohdat ja menetelmät.....	2
3. Alueen maankäytön historiaa .....	4
4. Valvonnan kuvaus ja valokuvat.....	6
5. Tulokset.....	9
6. Yleiskartta kohteet.....	9
7. Kohdekuvaukset.....	10
7. Aineistoluettelo.....	12



## 1. Perustiedot

**Inventointialue:** Maakaapelilinjaus muinaisjäännekohteen Liejumäki-Lahdenperä (tunnus 69010064) kohdalla Haapajärven keskustasta (kirkosta) 1,2-1,4 km lounaaseen

**Tilaaja:** HSK Sähkö Oy

**Inventoinnin laji:** valvonta, tutkimuslupa 24.05.2019, MV/81/05.04.01.02/2019

**Kenttätyöaika:** 10.5.2019, yhteensä 1 kenttätyöpäivä

**Karttanumerot:** TM35-lehtijako, Q4312L, Q4312R  
vanha yleislehtijako, 2344 07

**Korkeus:** 82 - 90 m mpy

**Koordinaattijärjestelmä:** ETRS-TM35 FIN -tasokoordinaatisto

**Kopio raportista:** Museoviraston arkisto (digitaalinen ja paperikopio)

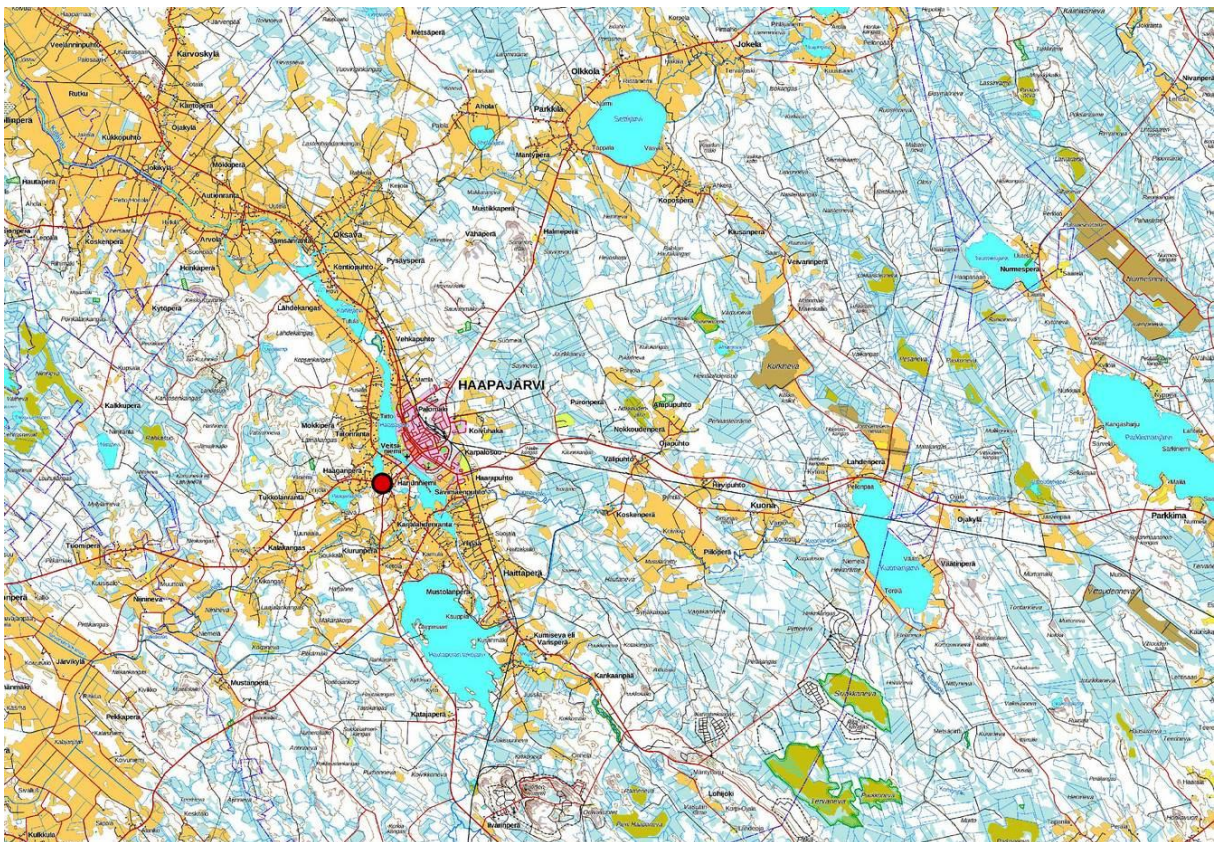
**Aiemmat löydöt:** - KM 13743:1-3 Kivikautisia esineitä  
KM 27709:1-6 Kivikirves, kiviesineen katkelmia ym., asuinpaikkalöytö  
KM 36924:1-2 Palanutta luuta, kvartsi-iskos

**Pintahavaintolöydöt:** - kvartsia, palanutta luuta, ei otettu talteen

**Aiemmat tutkimukset:** Markku Mäki vuoti inventointi 1992 (perusinventointi)

Markku Torvinen tarkastus 2007

Niko Latvakoski inventointi 2011 (Haapajärven inventointi)



Kartta 1. Kohdealueen sijainti. Maanmittauslaitoksen maastokarttarasteri 1: 250 000, kohdealue merkitty punaisella pisteellä, maastokarttarasteri 1:250 000 7/2019.



## 2. Valvonnan lähtökohdat ja menetelmät

HSK Sähkö Oy on marraskuun 2018 aikana aloittanut Elenian Säävarman sähköverkon maakaapelointihankkeen toteuttamisen Haapajärven kaupungin keskustasta lounaaseen. Maakaapeloinnista vastaa Eltel Oy. Pukkilahden eteläpuolella maakaapelilinjaus kulkee muinaisjäännöskohteen Liejumäki-Lahdenperän (id-tunnus 69010064) länsiosan yli; kohde on laaja-alainen kivikautinen asuinpaikka.

Museovirasto on lausunnossaan MV/1657/05.01.00/2018 esittänyt, että kaapelointityö Liejumäen – Lahdenperän kohdalla toteutetaan arkeologin valvonnassa ja dokumentoinnissa keväällä 2019.



Kartta 2. Muinaisjäännösrekisteriin merkityt piste punaisena ja aluerajaus vaaleanpunaisena. Maakaapelilinjaus sini-vihreänä katkoviivana. Maanmittauslaitoksen peruskarttarasteri 1:20 000, 5/2019.

Esiselvityksessä arvioitiin lähiseudulla aikaisemmin tehtyjen arkeologisten selvitysten tulokset. Lisäksi käytettiin GTK:n kallio- ja maaperäkartoja, Maanmittauslaitoksen ortoilmakuvia, korkeusmallia sekä laserkeilausaineiston pistepilviaineistoa.

Kaivinkoneen kaivaessa seurattiin tarkasti maakaapeliojassa havaittavissa olevat kerrostumat ja kirjattiin lisäksi muita luonnollisista kerrostumista poikkeavia rakenteita. Profiili kuvattiin n. 10 – 20 metrin välein. Pintahavaintojen avulla pyrittiin rajaamaan kivikautinen asuinpaikka. Havaintomahdollisuudet olivat erinomaiset, sillä pelto oli vasta kynnetty ja edellisenä päivänä oli satanut kohtuullisesti vettä.

Alue sijaitsee Pukkilahden eteläpuolella muinaisen rantaterassin yläpuolella. Pukinlahti on Kalajoen levennyksestä eli Haapajärvestä osittain umpeen kasvanut poukama, joka oli merenrantavaiheessa noin 22 km pitkän salmen läntisin osa. Nykyinen Harjunniemi oli silloin saari muinaisen salmen ja Uittosalmen välissä

Liejumäki on melko kivinen pohjamoreenikumpu, jonka alemmalla pohjoisrinteellä on yli metrin paksuinen hienon sedimentin patja. Kummun lakialueella kasvaa useita yli 100 vuoden ikäisiä puita, pääosin kuusia.



Kartta 3. Ortokuva, mk 1:5 000. Maakaapeliinjaus katkoviivana. Maanmittauslaitoksen peruskarttarasteri 1:20 000, 5/2019.



Kartta 4. Laserkeilausaineistoon perustuva vinovalvarjoste mk 1:2 000. Maakaapeliinjaus katkoviivana. Maanmittauslaitoksen laserkeilausaineisto 7/2019.



### 3. Alueen maankäytön historiaa

#### *Esihistoriallinen aika*

Alue oli noin 7 200 vuotta sitten Kalajoen muinaista suualuetta, missä sijaitsi iso saari jokisuun keskellä. Kivikautinen asutus levisi todennäköisesti tässä vaiheessa jokisuun seudulle. Liejumäki-Lahdenperän kivikautinen asuinpaikka sijaitsi saaren kohdalla joen etelärannalla nykyään kuivalle jääneen salmen eteläpuolella.

Maankohomaisen myötä kivikautinen asutus siirtyi luoteeseen. Myöhemmiltä esihistoriallisilta jaksoilta seudulta ei ole löytöjä.

#### *Historiallinen aika*

Hankealueelta ei ole saatu merkkejä historiallisen ajan asutuksesta ennen 1800-luvun puoliväliä. Vuoden 1823 isojaon kartalle ja vuoden 1844 pitäjänkartalle alue on merkitty metsäksi.



Kartta 5. Ote vuoden 1844 pitäjänkartasta. Pukkilampi kartan keskellä. Karta öfver Haapajärvi Socken i Haapajärvi Härad af Uleåborgs län. Uprättad År 1844 af W.J Hällström.



Kartta 6. Ote vuoden 1823 ison jaon kartasta.



#### 4. Valvonnan kuvaus ja valokuvat



Kartta 7. Valokuvauspisteet 1 – 14. Maakaapelilinjaus sini-vihreänä katkoviivana. Maanmittauslaitoksen peruskartta-rasteri 1:20 000, 7/2019.



Kuva 1. Tie Liejumäen talolle mäen korkeimmalla kohdalla, kuvattu kaakkoon.



Kuva 2. Peltoalue talon koillispuolella. Pintahavainnoinnille olivat hyvät olosuhteet.





Kuva 3. -10 m. Ohuen humuskerroksen alla oli runsaasti kookkaita kiviä, koneen kauha ei mennyt kivikerroksen läpi.



Kuva 4. - 45 m. Tasaista hietamoreenia, vähän kiviä, luonnollinen maannos.



Kuva 5. -70 m. Kivistä hietamoreenia, luonnollinen maannos. Kuvattu kaakkoon.



Kuva 6.- 100 m. Kaivannon pinnassa osia rakennuksen kivijalasta (lohkokiviä), joka on ilmeisesti sekundaarisessa asemassa. Todennäköisesti tien rakennusvaiheessa tasoi-tettu.



Kuva 8. - 135 m. Vähäkivistä hietamoreenia. Luonnollinen maannos.



Kuva 9. - 170 m. Hietamoreenia, pellon yläreunassa noin 0,5 m korkea eroosiotörmä.



Kuva 10. Kaivantotyö kohdalla - 190 m.



Kuva 11.-210 m. Noin 40 cm vahva ruskea peltokerros, sen alla luonnollinen hiesukerros.



Kuva 12.- 230 m. Saman tyyppinen maannos kuin ylempänä (kuva 11. -210 m).



Kuva 13. Kaivutyö on maantien kohdalla.



Kuva 14. Liejumäki maantieltä ennen kaivutyötä.



#### 4. Tulokset

Kaapelointikaivannosta ei havaittu kiinteitä rakenteita eikä löytöjä lukuun ottamatta kivijalan osia kohdalla – 100 m. Mäen lakialue on kivistä hietamoreenia, Liejumäen talon koillispuolinen peltorinne pääosin hiesua ja hietaa. Kivikautinen asuinpaikka pellolla on pystytty hyvin rajamaan. Pintalöytöinä kvartssia, palanutta luuta ja palaneita kiviä havaittiin n. 210 m pitkällä ja noin 40 m leveällä nauhamaisella alueella muinaisen törmän yläpuolella korkeudella 82,5 – 85 m mpy.

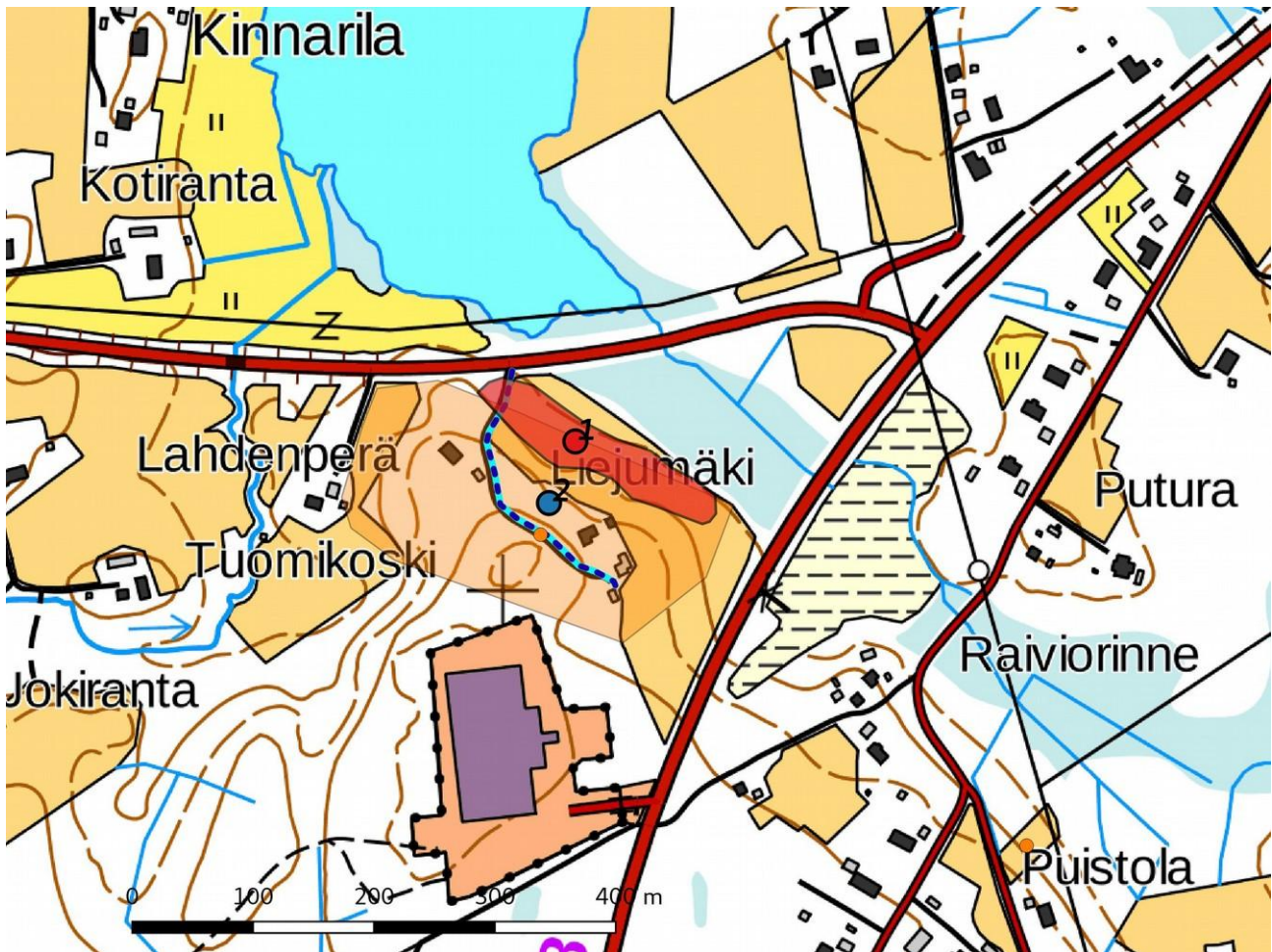
Mäen lakialueelta löytyi historiallisen ajan maakellari, joka on luokiteltu kulttuuriperintökohteeksi. Kivijalan kivet voivat olla saman ikäisiä kuin kellari, rakennus on mahdollisesti jäänyt tien alle.

Lestijärvellä, 4.8.2019

*Hans - Peter Schulz*

Hans-Peter Schulz

#### 5. Yleiskartta kohteet



Kartta 8. Kohteet 1 ja 2. Muinaisjäännöskohde kivikautinen asuinpaikka Liejumäki-Lahdenperä merkitty punaisella pisteellä, aluerajaus vaaleanpunainen, mj-rekisterin rajaus vaalean oranssina; kulttuuriperintökohde maakellari Liejumäki 2 sinisellä pisteellä. Kaivanto on merkitty katkoviivalla. Maanmittauslaitoksen peruskarttarasteri 1:20 000, 7/2019.



## 6. Kohdekuvaukset

### 1. Liejumäki-Lahdenperä

Rekisteritiedot		Paikkatiedot	
Mj-rekisteri		TM35-lehtijako	Q4312L, Q4312R
Laji	Kiinteä muinaisjäännös	Vanha yleislehtijako	2344 07
Tyyppi	Asuinpaikat	Koordinaatit ETRS-TM35FIN	P: 7069123 I: 416059
Tyypin tarkenne		N2000	Z 82,5 - 85 m
Ajoitus yleinen	Kivikautinen	Koordinaattiselite	GPS-mittaus
Ajoitustarkenne			
Inventointilöydöt	-	Inventointimenetelmät	Pintahavainnointi, valokuvaus
Aiemmat tutkimukset	Markku Mäki vuoti inventointi 1992 Markku Torvinen tarkastus 2007 Niko Latvakoski inventointi 2011	Aiemmat löydöt	KM 13743:1-3 Kivikautisia esineitä KM 27709:1-6 Kivikirves, kiviesineen katkelmia ym., asuinpaikkalöytö KM 36924:1-2 Palanutta luuta, kvartsi- iskos

**Kuvaus:** Liejumäen koillisrinteellä sijaitseva asuinpaikka on huomattavasti pienempi kuin rekisteriportaalissa esitetty rajaus. Pintahavainnointia tehtiin vain peltorinteen alaosaan n. 210 m pitkällä ja noin 40 m leveällä nauhamaiselta alueelta muinaisen törmän yläpuolella korkeudella 82,5 – 85 m mpy. Suurin pintalöytötiheys oli alueen keskiosassa, sen länsiosassa lähellä maakaapelointikaivantoa havaittiin enää 2 kvartsiä.

**Vaikutusten arvio:** Maakaapelikaivannosta ei havaittu kiinteitä rakenteita eikä löytöjä; sm-merkintä, alue, aluerajaus



Yleiskuva luoteeseen.



## 2. Liejumäki 2

Rekisteritiedot		Paikkatiedot	
Mj-rekisteri		TM35-lehtijako	Q4312L, Q4312R
Laji	Kulttuuriperintökohde	Vanha yleislehtijako	2334 07
Tyyppi	Työ- ja valmistuspaikat	Koordinaatit ETRS-TM35FIN	P: 7069072 I: 416037
Tyyppin tarkenne	Maakellarit	N2000	Z 89 m
Ajoitus yleinen	Historiallinen	Koordinaattiselite	GPS-mittaus
Ajoitustarkenne	Uusin aika		
Inventointilöydöt	-	Inventointimenetelmät	Pintahavainnointi, kairaus, valokuvaus
Aiemmat tutkimukset			

**Kuvaus:** Mäen laen koillisreunalla on maakellari, ulkomitat valli mukaan lukien 4,5 x 5 m, kuopan mitat noin 3 x 2,5 m, syvyys > 0,6 m. Vallin päällä kasvaa yli 100 vuoden ikäinen kuusi. Kohdetta ei ole merkitty vuoden 1844 pitäjänkarttaan. Lähellä oli ilmeisesti rakennus, maakaapelointikaivannon pinnasta on havaittu (liikuteltuja) perustuskiviä. Mäellä oli löydösten perusteella mahdollisesti talo 1800-luvun loppupuolella.

**Vaikutusten arvio:** ; s-merkintä, piste.



Maakellari kuvattu koilliseen.



## 7. Aineistoluettelo

### Digitaalinen aineisto:

Geologian tutkimuskeskus,  
<http://gtkdata.gtk.fi/Maankamara/index.html>

Jyväskylän yliopiston julkaisuarkisto, <http://www.vanhakartta.fi/>

Pitäjänskartat, <http://digi.narc.fi/digi/dosearch.ka?new=1&haku=haapaj%E4rvi>

Kapsi ry, >wms-server <http://tiles.kartat.kapsi.fi/ortokuva?>

Museovirasto: Kulttuuriympäristön palveluikkuna, arkeologiset kohteet ja kulttuuriympäristön tutkimusraportit arkeologia

[https://www.kyppi.fi/palveluikkuna/mjreki/read/asp/r\\_kohde\\_list.aspx](https://www.kyppi.fi/palveluikkuna/mjreki/read/asp/r_kohde_list.aspx)

[https://www.kyppi.fi/palveluikkuna/raportti/read/asp/r\\_raportti\\_list.aspx](https://www.kyppi.fi/palveluikkuna/raportti/read/asp/r_raportti_list.aspx)

Maanmittauslaitos,  
<http://vanhatpainetutkartat.maanmittauslaitos.fi/>

Maanmittauslaitos, avoimien aineistojen tiedostopalvelu,  
<https://tiedostopalvelu.maanmittauslaitos.fi/tp/kartta>

### Kartat, Kansallisarkisto:

Isojakokartat Haapajärvi F5a.3/1-16