

Kokkola 2019

**Puntusrannan asemakaavan
arkeologinen inventointi**



Jaana Itäpalo 9.10.2019



KESKI-POHJANMAAN ARKEOLOGIAPALVELU



Tiivistelmä

Keski-Pohjanmaan ArkeologiaPalvelu suoritti arkeologisen inventoinnin Kokkolassa Puntusrannan asemakaavan suunnittelualueella. Maastotyön suoritti FM Jaana Itäpalo 19.6.2019. Työn tilaaja on Kokkolan kaupungin kaavoituspalvelut.

Noin 30 ha laaja kaava-alue sijaitsee keskustasta 2,5 koilliseen Palonkylässä Perhonjoen länsipuolella. Siltä ei tunnettu arkeologisia kohteita ennen inventointia. Inventoinnissa löytyi n. 80 m pitkä peltoaita metsäiseltä alueelta. Lisäksi huomioitiin jo luontokartoituksessa havaittu vanha peltoaita nykyisen pellon reunassa Röd-söntien varrella. Kaavan rajan tuntumassa sijaitsevat kantatalojen paikat Hauki ja Puntus. Niitä ei tarkemmin esitellä, koska ne sijaitsevat kaavan ulkopuolella.

Sisällysluettelo

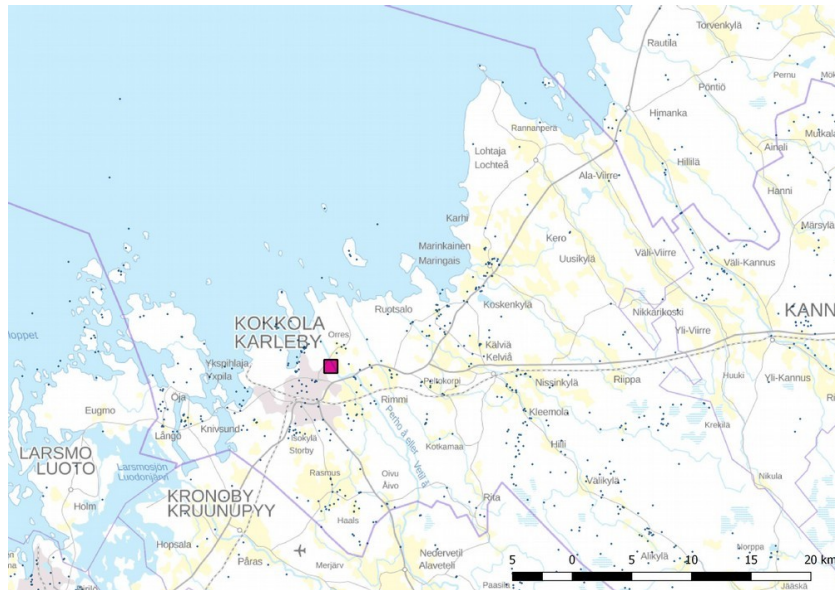
	S.
1. Perustiedot.....	3
2. Lähtökohdat ja menetelmät.....	3
2.1. Tutkimushistoria.....	3
2.2. Menetelmä.....	3
3. Maisema, topografia ja geologia.....	4
4. Alueen maankäytön historiaa	8
5. Tulokset.....	9
6. Kohdelista.....	10
7. Yleiskartta.....	10
8. Kohdetiedot.....	10
9. Aineistoluettelo.....	14

Kansikuva: Perhonjoki Kankkosensillalta etelään.



1. Perustiedot

Selvitysalue: Puntusrannan asemakaava, n. 30 ha
Tilaaaja: Kokkolan kaupungin kaavoituspalvelut
Laji: osainventointi
Kenttäyöaika: 19.6.2019 vajaa 1 kenttäyöpäivä
Karttanumerot: TM35-lehtijako MML Q4122A (mk 1:20000)
vanha yleislehtijako MML 23221 (mk 1:20000)
Korkeus: n. 0-12,50 m mpy
Koordinaattijärjestelmä: ETRS-TM35 FIN -tasokoordinaatisto
Aiemmat löydöt: -
Aiemmat tutkimukset: -



Kaavan yleissijainti merkitty neliöllä. Taustakartta Mml 6/2019.

2. Lähtökohdat ja menetelmät

Kokkolassa on käynnistetty Puntusrannan asemakaavan suunnittelutyö. Tähän liittyen suoritettiin sen alueella arkeologinen maastoinventointi alkukesällä 2019. Muinaisjäännösrekisterin tietojen mukaan kaavan alueella tai sen lähistöllä ei sijainnut arkeologisia kohteita.

2.1. Tutkimushistoria

Alue on kuulunut vuoden 2007 Kantakaupungin inventointiin (Jaana Itäpalo, K. H. Renlundin museo). Tuolloin siltä ei paikannettu arkeologisia kohteita. Arkeologiset kohteet huomioidaan selvityksessä nykyisin eri tavoin mm. muiden kulttuuriperintökohteiden osalta, joita ei mahdollisesti vuoden 2007 selvityksessä huomioitu, ja siksi inventoinnin päivitys oli tarpeen. Lähialueella on tehty inventointia vuonna 2015 liittyen Kantakaupungin kyläasutuksen vaiheyleiskaavan laadintaan (Timo Jussila, Teemu Tiainen ja Timo Sepänmaa, Mikroliitti Oy).

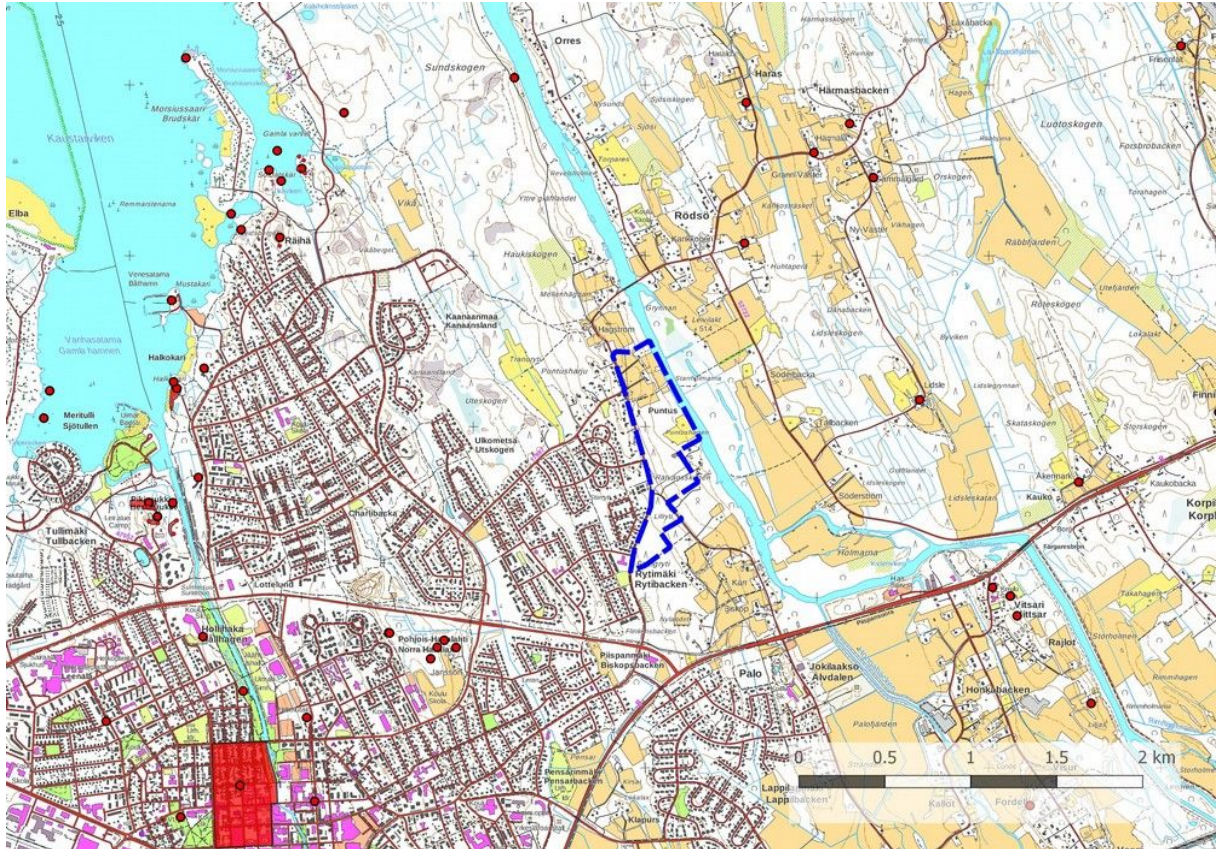
2.2. Menetelmä

Selvitys ja maastoinventointi perustuivat alueella ja lähistöllä tehtyjen aiempien arkeologisten selvitysten tuloksiin, Museoviraston arkeologisista kohteista ylläpitämään digitaaliseen tietokantaan, maaperäkarttoihin, korkeusmalliin, korkeusprofiiliin ja laserkeilausaineistoon. Asutushistorian ja historiallisten elinkeinojen selvittämisessä käytettiin vuodelta 1757 peräisin olevia Matthias Roeringin laatimia isonjaon karttoja, Jonas Caja-



nuksen vuoden 1763 Kaarlelan pitäjänkarttaa ja mm. 1800-luvun puolivälissä laadittua pitäjänkarttaa sekä kirjallisuutta. Vanhimpien vuonna 1949 alueesta laadittujen peruskarttojen avulla arvioitiin lähihistoriassa tapahtuneita muutoksia ympäristössä ja niiden vaikutuksia mahdollisiin arkeologisiin kohteisiin.

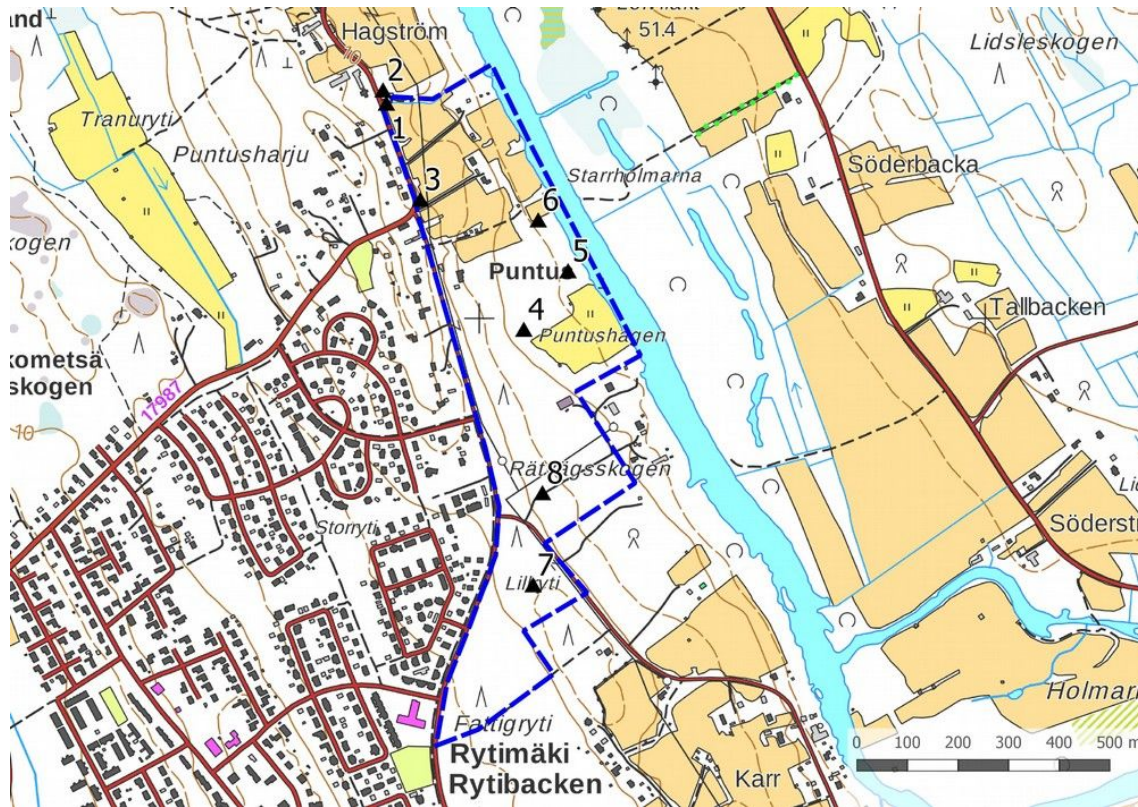
Koko alue inventointiin yleispiirteisesti ja metsäiset alueet tarkemmin. Menetelmät olivat pintahavainnointi ja maannosten tarkastaminen käsikairalla. Inventoinnin aikana pintakasvillisuus oli jo melko rehevää, joten havainnointi ei kaikkialla ollut tehokkaimmillaan, lähinnä tilanne oli näin pelloilla.



Lähtötilanne ennen inventointia, tunnetut arkeologiset kohteet merkitty punaisina ympyröinä ja alueina. Kohdetiedot Museoviraston rekisteriportaalin mukaan. Taustakartta Mml 6/2019.

3. Maisema topografia ja geologia

Kaava- ja samalla inventointialue sijaitsee Kokkolan keskustasta 2,5 koilliseen Palonkylässä. Alue rajautuu idässä Perhonjokeen, lännessä Rödsöntiehen, Borgintiehen ja Puntuksentiehen. Alue on suurimmaksi osaksi metsämaastoa, pohjoisosassa on peltoja, joiden lomassa sijaitsee joitakin omakotitaloja ja tiloja. Metsät ovat eri tyyppisiä ja eri kasvuvaiheissa olevia. Maaperä on hiekkamoreenia, joen rannassa pintamaalaji on liejuhiesua. Rannat ovat metsäisiä, peltoa tai metsittyneitä peltoja. Rantavyöhyke on melkein kokonaan rakentamaton.



Kuvauspaikat numeroitu. Tausta-kartta Mml 6/2019.



1. Niittyä kaavan pohjoisosassa, kuva kaakkoon.



2. Kaavan tuntumassa sijaitseva Hauki luoteeseen.



3. Ajotie kiinteistölle, kuva Puntustien ja Borgintien risteyksestä itään.



4. Vanha traktoritie Puntushageniin.



5. Varttunutta kasvatuskuusimetsää Puntushagenin pohjoispuolella. Ilmeisesti entistä peltoa.



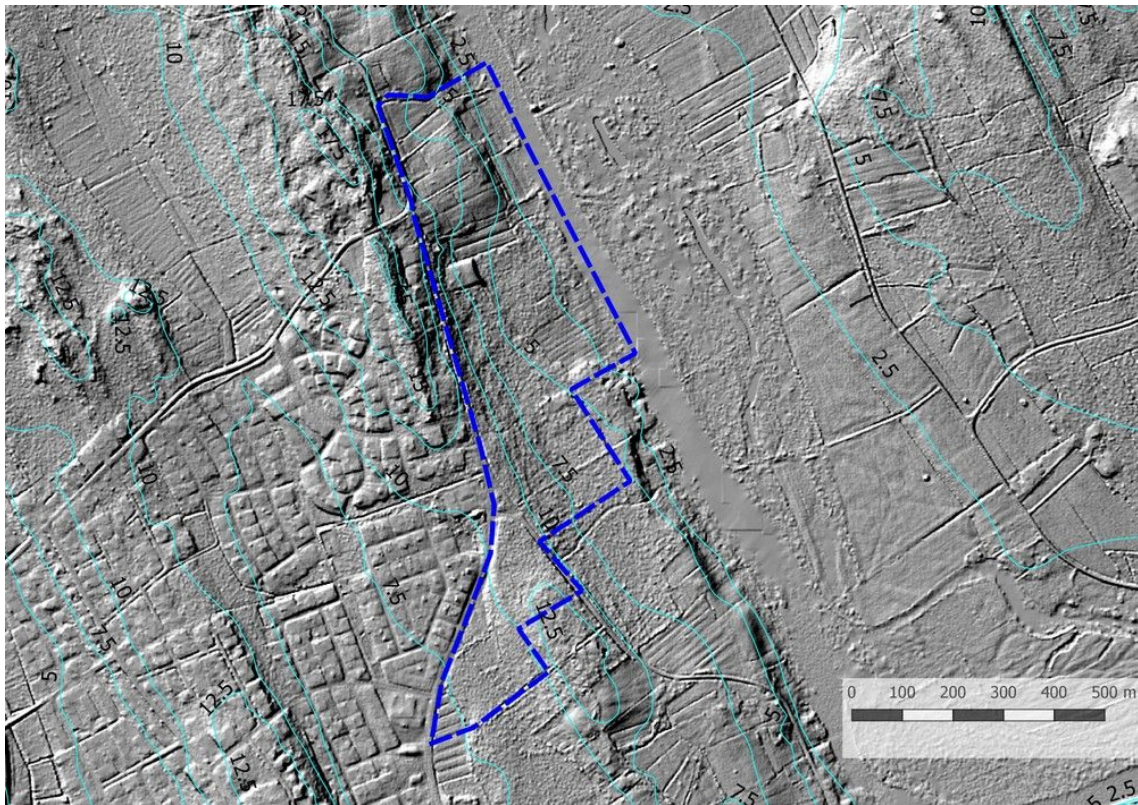
6. Peltoa pohjoiseen alueen keskiosassa.



7. Lillrydin alueella risteilee ulkoilupolkuja.



8. Metsien reunustuma ajotie kiinteistölle Rätsvägsskogenissa.



Kaavan suunnittelualue ja lähialue vinovalovarjosterasteria vasten 2 m DEM ja korkeuskäyrät. Tausta-aineistot Mml) ja <http://www.syke.fi/avoindata> (6/2019).



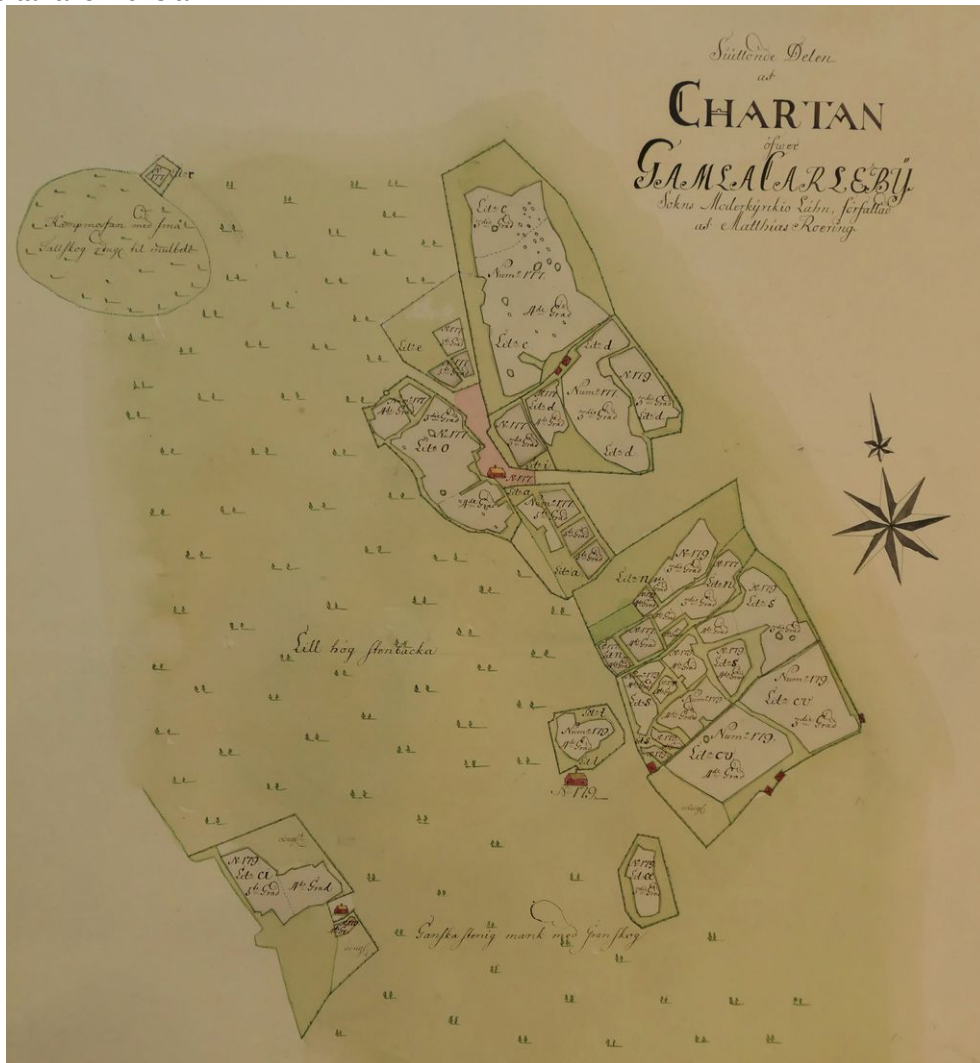
Kaava-alue ortokuvalla, josta voi havaita sen olevan suureksi osaksi metsäistä. Tausta-aineisto Mml (6/2019).



4. Alueen maankäytön historiaa

Korkeimmat alueet ovat n. 12,50 m mpy, joka vastaa varhaisrautakauden- ja keskisen rautakauden taitetta. Suurin osa alueesta on kuitenkin noussut merestä vasta historiallisella ajalla. Lähistöltä tunnetaan toistaiseksi vähän mahdollisia rautakautisia kohteita. Kokkolasta tunnetaan neljä kuppikiveä. Yleensä kuppikiviä on voitu ajoittaa myös rautakaudelle, mutta Kokkolasta tunnetut kohteet ajoittuvat topografian perusteella enemminkin historialliselle ajalle.

Palonkylä on yksi Kokkolan vanhimpia kyliä (Kaarlelan pitäjän historia 1, s. 370-377), ja se sijaitsee vanhan merkittävän vesiväylän varrella - Perhonjoki eli Vetelinjoki on ollut vanhastaan yhdystie Alaveteliin, Veteliin ja Perhoon. Kaavan kohdalla joki on suora ja siinä ei ole ollut koskipaikkoja tai sopivia saaria vesimyllyille. Kohdealueen vanhimmat talot Hauki ja Puntus perustettiin tulvimisen takia etäämmälle joesta. Molemmat talot on merkitty vuoden 1757 isonjaon kartalle. Tilojen ympärille oli jo raivattu laajasti peltoja ja niiden reunoilla sijaitsi joitakin muita rakennuksia.



Ote vuoden 1757 isonjaon kartasta. Ylin talo on Hauki, sen alapuolella on Puntus. Talojen paikat sijaitsevat kaavan rajan tuntumassa Rödsöntien länsipuolella. Kartta: KA E8:2/1-47 Kallinen / Kallis; Kaustar, Korplaks, Linnunperä, Närvilä, Rödsö, Storby, Wittsar, Kirilaks och Palo byar i denna socken.



Ote vuoden 1757 isonjaon kartasta Perhojen kohdalta Palonkylässä ja Rödsössä Karta: KA E8:2/1-47 Kallinen / Kallis; Kaustar, Korplaks, Linnunperä, Närvilä, Rödsö, Storby, Wittsar, Kirilaks och Palo byar i denna socken.

5. Tulokset

Inventoinnissa löytyi n. 80 m pitkä peltoaita metsäiseltä alueelta. Lisäksi huomioitiin jo luontokartoituksessa havaittu vanha peltoaita nykyisen pellon reunassa Rödsöntien varrella. Molemmat kohteet luokiteltiin muiksi havainnoiksi. Kaavan rajan tuntumassa sijaitsevat Hauen ja Puntuksen kantatalojen paikat. Niistä ei laadittu erillisiä kohdekortteja, koska ne sijaitsevat kaavan ulkopuolella.

9.10.2019

Jaana Itäpalo

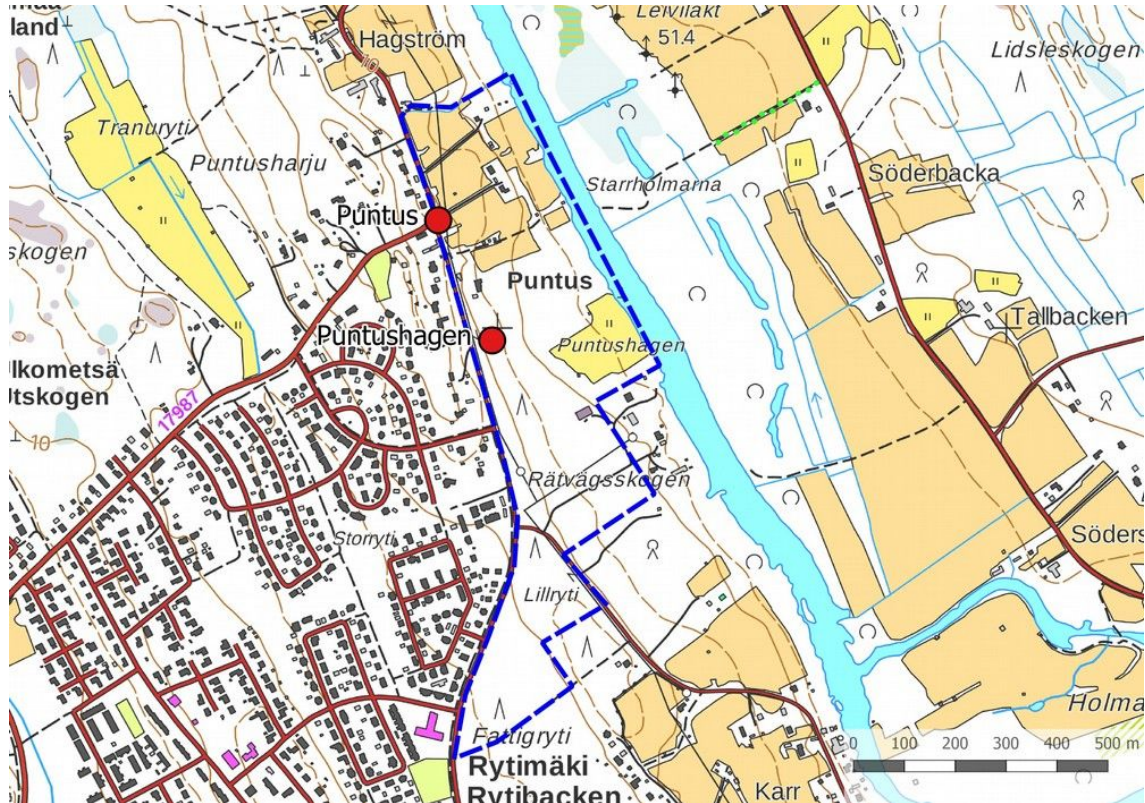
Jaana Itäpalo



6. Kohdelista

Nimi	typpi	tarkenne	ajoitus	lkm	sivu
Muut havainnot					
1 Puntushagen	työ- ja valmistuspaikat	peltoaita	historiallinen	1	10
2 Puntus	työ- ja valmistuspaikat	peltoaita	historiallinen	1	12

7. Yleiskartta



Kaavalta havaitut kohteet Puntushagen ja Puntus merkitty kartalle.

8. Kohdetiedot

1. Puntushagen

Rekisteritiedot		Paikkatiedot	
Mj-rekisteri		TM35-lehtijako	Q4122A
Laji	Muu kohde	Vanha yleislehtijako	23221
Tyyppi	Työ- ja valmistuspaikat	Koordinaatit ETRS-TM35FIN	P: 7086975.661 I: 311989.211
Tyyppin tarkenne	peltoaidat	N2000	n. 7,5-10 m
Lukumäärä	1	laajuus	-
Ajoitus yleinen	historiallinen	Koordinaattiselite	Gps-mittaus, n. keskikohta
Ajoitustarkenne		Etäisyystieto	Kokkolan keskustasta n. 3 km koilliseen



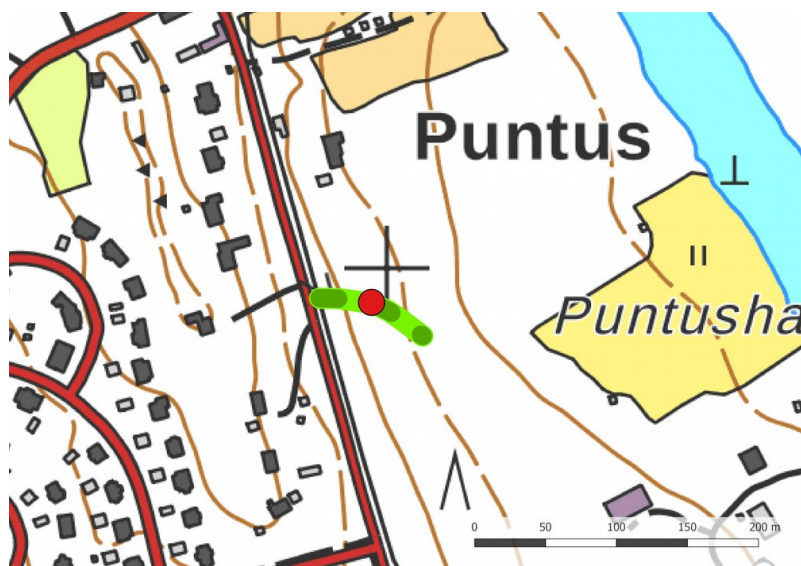
Inventointilöydöt		Inventointimenetelmät	Pintahavainnointi, kairaus
Aiemmat tutkimukset	-	Aiemmat löydöt	-

Maastotiedot: Borgintien ja Puntushagenin välissä. Alueella kasvaa kuusimetsää. Maasto viettää itään. Maaperä on kivikkoista.

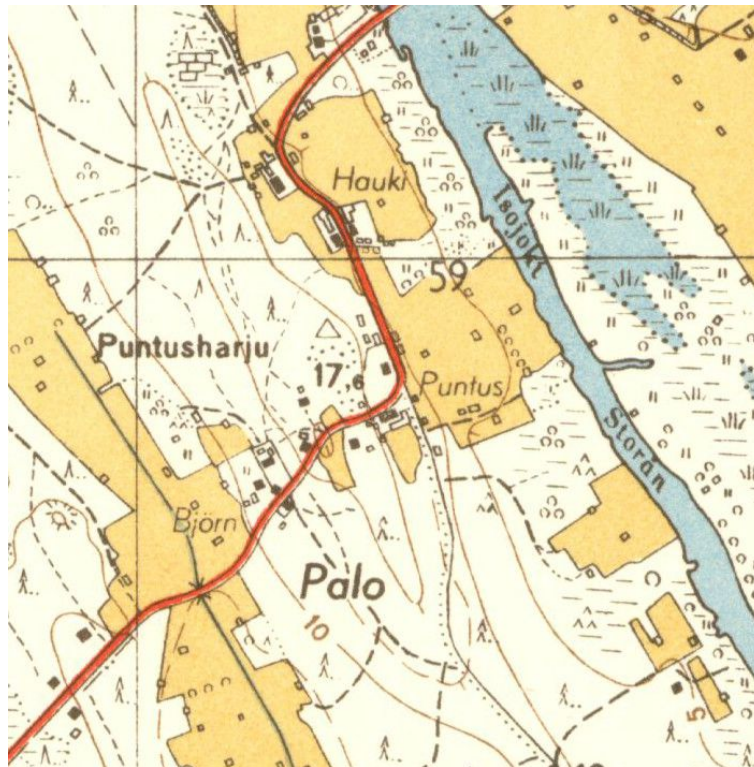
Kuvaus: Noin 80 m pitkä ja enimmillään n. 1,5 leveä ja n. 70 cm korkea peltoaita. Koostuu eri kokoisista kivistä, osin isoistakin n. metrin halkaisijaltaan olevista, kivien pinnalla kasvaa varpukasvillisuutta ja paksusti sammalta. Aidan rakenne ei ole kompakti. Vanhimille kartoille paikalle ei voi varmuudella sijoittaa peltoa, myöskään vanhimille peruskartoille kohdalle ei ole merkitty peltoa. Rakenne viittaa melko nuoreen ikään, aita on koottu ehkä vasta 1900-luvun puolella. Borgintien varrella on myös hajonnutta pelto-/kiviaitaa. **Ehdotus suojavyöhykkeeksi:** -.



Aitaa kaakkoon.



Aita merkitty vihreällä viivalla, kohdekoordinaatit punaisena ympyränä.



Vuoden 1949 peruskartalla aidan kohdalla ei sijainnut peltoa. Maanmittauslaitos, avoimien aineistojen tiedostopalvelu, <http://vanhatpainetutkartat.maanmittauslaitos.fi/>

2. Puntus

Rekisteritiedot		Paikkatiedot	
Mj-rekisteri		TM35-lehtijako	Q4122A
Laji	Muu kohde	Vanha yleislehtijako	23221
Tyyppi	Työ- ja valmistuspaikat	Koordinaatit ETRS-TM35FIN	P: 7087212.428 I: 311883.124
Tyypin tarkenne	peltoaidat	N2000	n. 12,50 m
Lukumäärä	1	laajuus	-
Ajoitus yleinen	historiallinen	Koordinaattiselite	Gps-mittaus
Ajoitustarkenne		Etäisyystieto	Kokkolan keskustasta n. 3,2 km koilliseen
Inventointilöydöt		Inventointimenetelmät	Pintahavainnointi
Aiemmat tutkimukset	-	Aiemmat löydöt	-

Maastotiedot: Borgintien ja Puntuksentien risteuksen itäpuolella pellon länsireunalla.

Kuvaus: Noin 20 m pitkä, enimmillään n. 1,5 leveä ja lähes metrin korkea pohjois-eteläsuuntainen peltoaita. Aita on huolellisesti ladottu eri kokoisista kivistä. Kohde sijaitsee nykyisen pellon reunalla.

Ehdotus suojavaikokseksi: -.



Aita etelään.



Sijainti.



9. Aineistoluettelo

Digitaalinen aineisto

Geologian tutkimuskeskus,
<http://gtkdata.gtk.fi/Maankamara/index.html>

Maanmittauslaitos, avoimien aineistojen tiedostopalvelu,
<https://tiedostopalvelu.maanmittauslaitos.fi/tp/kartta>
<http://vanhatpainetutkartat.maanmittauslaitos.fi/>

Museovirasto, Kulttuuriympäristön palveluikkuna, arkeologiset kohteet ja kulttuuriympäristön tutkimusraportit arkeologia, <https://www.kyppi.fi/palveluikkuna/portti/read/asp/default.aspx>

Vanha kartta, <http://www.vanhakartta.fi/historialliset-kartat/maakirjakartat/search-results>

Kirjallisuus:

Kaarlelan pitäjän historia 1. 1984.
Kaarlelan pitäjän historia 2. 1980.
Kaarlelan pitäjän historia 3. 2002.
Kokkolan kaupungin historia 1-2. 1984.
Kokkolan kaupungin historia, osa 3. 1970.
Kokkolan kaupungin historia, osa 4. 1994.

Julkaisematon aineisto

Shulz Hans-Peter, Rannasiirtymistaulukko.