

Kuhmo 2019

**Vuosanganjoen  
kulttuuriperintökohteiden selvitys**



Jaana Itäpalo ja Hans-Peter Schulz 3.10.2019



**KESKI-POHJANMAAN ARKEOLOGIAPALVELU**



## Tiivistelmä

Keski-Pohjanmaan Arkeologiapalvelu suoritti arkeologista inventointia Kuhmon Vuosanganjoella. Inventointi liittyi Lapin ELY-keskuksen kalataloudellisen kunnostussuunnittelun valmisteluun. Suunnittelua, vesilain mukaista lupakäsittelyä ja kunnostuksen toteuttamista varten oli tarpeen tehdä kulttuuriperintökohteiden inventointi. Maastotyön suorittivat FM Jaana Itäpalo ja MA/FM Hans-Peter Schulz 12.6.2019.

Vuosanganjoki sijaitsee Kuhmon keskustasta n. 32 km luoteeseen. Selvityksen kohteena oli joki koko pituudeltaan ja sen välitön rantavyöhyke. Joessa ovat pohjoisessa Pitkäkoski ja etelässä Louhikoski. Inventoitujen koski- ja vesiosuuskien pituus oli yhteensä noin 2 km.

Ennen inventointia kohdealueita oli tiedossa yksi mahdollinen muinaisjäännös Louhikoski 1 (id-tunnus 1000027513), joka on 1800-luvun myllynpaikka ja muu kulttuuriperintökohde Louhikoski 2 (id-tunnus 1000027514), joka on uittoränni.

Inventoinnissa kartoitettiin 4 uutta kulttuuriperintökohdetta, jotka ovat möljiä, neulapato ja uittoihin liittyvä kiinnitysrenkas. Möljät ovat osin hajonneita. Lisäksi huomioitiin neljä muuta kohdetta, joissa on 1900-luvun uittokanavia, ohjauspato ja ruoppausröykkiöitä.

Kohteessa Louhikoski 1 on hyvin säilynyt myllyn ränni, jota ei voi tarkemmin ajoittaa, mutta rakenteen perusteella se on peräisin vasta 1900-luvulta. Paikalla on toiminut kotitarvemylly viimeistään 1800-luvun puolivälissä. Myllytupa on sijainnut paikalla 1970-luvulle saakka, jolloin se paloi.

Mahdollinen muinaisjäännös Louhikoski 1 ja muut kulttuuriperintökohteet ehdotetaan säilyttämään mahdollisuuksien mukaan osana joen elinkeinojen historiaa.

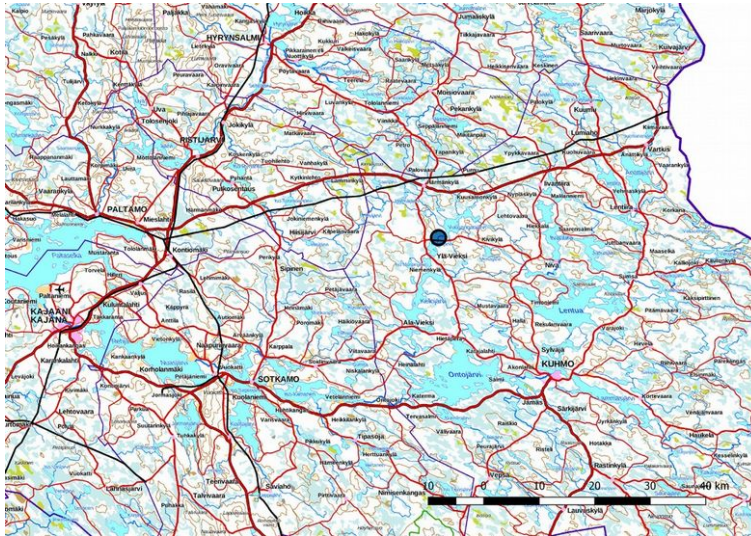
## Sisällysluettelo

	S.
1. Perustiedot.....	3
2. Lähtökohdat ja menetelmät.....	4
2.1. Tutkimushistoria.....	4
2.2. Menetelmä.....	4
3. Maisema, topografia ja geologia.....	4
4. Alueen maankäytön historiaa .....	5
5. Tulokset.....	7
6. Yleiskartta.....	8
7 Kohdeluettelo.....	8
8. Kohdetiedot.....	9
9. Aineistoluettelo.....	23

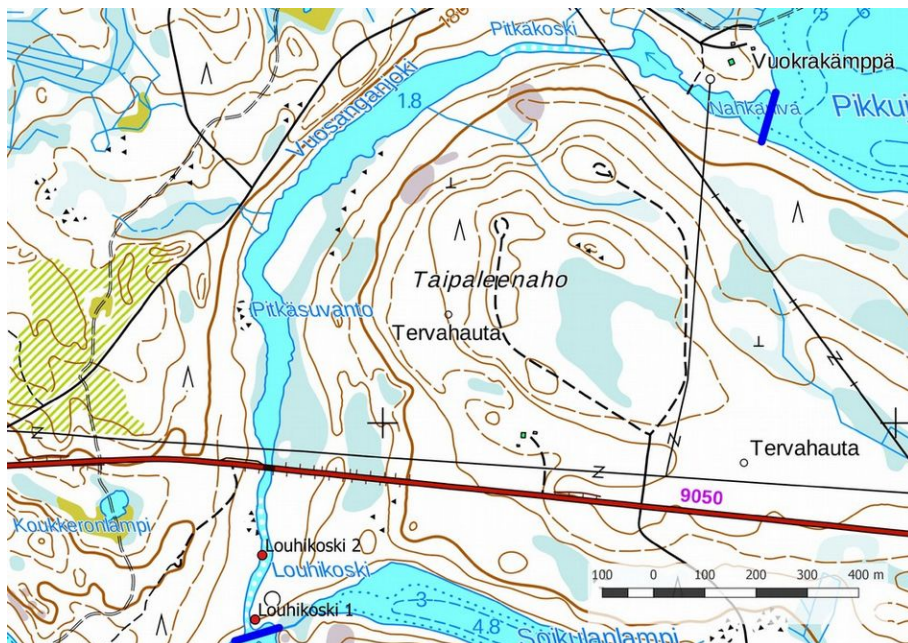


## 1. Perustiedot

<b>Selvitysalue:</b>	Vuosanganjoki, kalataloudellisen kunnostussuunnitelman suunnittelualueet
<b>Tilaaja:</b>	Lapin ELY-keskus
<b>Laji:</b>	osainventointi
<b>Kenttätyöaika:</b>	12.6 2019, 1,5 kenttätyöpäivää
<b>Karttanumerot:</b>	TM35-lehtijako MML Q5422L (mk 1:20000) vanha yleislehtijako MML 441210, 441211 (mk 1:20000)
<b>Korkeus:</b>	n. 167,50-177,50 m mpy
<b>Koordinaattijärjestelmä:</b>	ETRS-TM35 FIN -tasokoordinaatisto
<b>Aiemmat löydöt:</b>	-
<b>Aiemmat tutkimukset:</b>	2009 Ville Laurila, inventointi, Louhikoski 1 ja Louhikoski 2



Vuosanganjoen yleissijainti. Taustakartat Mml 6/2019.



Selvitysalue on sinisten poikkiviivojen välinen alue. Ennen inventointia tunnetut arkeologiset kohteet merkitty ympyröillä Museoviraston rekisteriportaalin mukaan. Taustakartta Mml (6/2019).



## 2. Lähtökohdat ja menetelmät

Lapin ELY-keskus valmistelee kalataloudellisen kunnostussuunnittelun aloittamista Kuhmon Vuosanganjokeen. Suunnittelua, vesilain mukaista lupakäsittelyä ja kunnostuksen toteuttamista varten tehtiin arkeologinen inventointi alkukesällä 2019. Joessa on kaksi koskea, yläosassa Pitkäkoski ja alaosassa Louhikoski. Inventoitujen vesi- ja koskiosuuksien pituus oli yhteensä n. 2 km.

Ennen inventointia selvitysalueilta oli tiedossa Louhikoskelta 1800-luvun myllynpaikka ja 1900-luvulle ajoittuva uittoränni.

Tehtävänä oli kartoittaa muinaismuistolain (295/1963) 2 §:ssä tarkoitetut kiinteät muinaisjäännökset selvitysalueen vesialueilla, kuivaksi jääneissä uoman osissa sekä näihin välittömästi liittyvällä ranta-alueella. Lisäksi tehtävänä oli kartoittaa muut kulttuuriperintökohteet, jotka on kaavalla tai muulla päätöksellä suojeltu ja suojelemattomat kulttuuriperintökohteet niiltä osin, kuin ne voitiin vaikeudetta todeta.

### 2.1. Tutkimushistoria

Kuhmon ensimmäinen perusinventointi on tehty vuonna 1971 (Anja Sarvas, Museovirasto). Sen jälkeen kunnan perusinventointia on tehty virkatyönä useassa jaksossa vuosina 1987-2000 (Esa Suominen, Kainuun museo). Osa Vuosanganjokea kuului vuoden 2009 Kellojärven ranta-alueiden ja saarien inventointiin (Ville Laurila, Metsähallitus). Vuoden 2012 Metsähallituksen kulttuuriperintökohteiden inventoinnissa on liikuttu lähialueita (Riikka Mustonen, Metsähallitus). Vuonna 2016 Vuonteenkoskessa, Katermankoskessa, Suitualla ja Vetotaipaleenkankaalla tehdyn arkeologisen inventoinnin ja vedenalaistutkimuksen menetelmätestauksen tulokset ovat keskeinen lähtötietoaineisto (Eveliina Salo ja Maija Huttunen, Pintafilmi Oy). Parina viime vuonna on tehty useita koskien inventointeja: vuonna 2017 Luulajanjoella (Marika Kieleväinen, Keski-Pohjanmaan Arkeologiapalvelu) ja vuosina 2017-2018 Kuurtajan-, Konapin – ja Hiidenkoskissa sekä Nivan ja Lentuan koskien alueella (Jaana Itäpalo, Keski-Pohjanmaan Arkeologiapalvelu).

### 2.2. Menetelmä

Maastoinventointi perustui alueella ja lähistöllä tehtyjen aiempien arkeologisten selvitysten tuloksiin, Museoviraston arkeologisista kohteista ylläpitämään digitaaliseen tietokantaan, maaperäkartoihin, ortoilmakuviin, korkeusmalliin ja laserkeilausaineistoon. Historiallisten karttojen ja kirjallisuuden avulla selvitettiin vesistöhistoriaa, vesistöihin rakentamista, asutushistoriaa ja vesialueisiin liittyvät historialliset elinkeinot. Pääkarttalähteinä olivat vuonna 1863 valmistuneet isonjaon kartat ja vuosisadan puolivälissä laaditut pitäjänkartat. Lähihistorian maankäytön vaikutuksia maisemaan ja arkeologisiin kohteisiin arvioitiin maastohavainnoinnin lisäksi mm. vanhimpien vuonna 1974 laadittujen peruskarttojen avulla. Tie- ja vesirakennuksen ylläpidon arkistosta ei löytynyt Vuosanganjoesta laadittua karttaa.

Inventoinnin aikana vedenpinnan taso oli alhaalla ja siten vedenalaisten kohteiden havainnoimismahdollisuudet hyvät. Inventointi suoritettiin kävelemällä rantaviivaa pitkin, rantavedessä ja kuivuneissa tai inventoinnin aikana vedettömissä uomissa. Näkyvyyttä ja kulkemista haittasi tiheä nuori puusto molempien koskien kohdalla. Koskien kohdalla rannat ovat erittäin kivikkoisia ja perkausten sekä muiden rantoihin kohdistuneiden muokkausten vuoksi vaikeakulkuisia. Ranta-alueet inventointiin virran molemmin puolin n. 10-30 metrin leveydeltä.

## 3. Maisema topografia ja geologia

Vuosanganjoki on Vuosanganjärven laskujoki ja se yhdistää Vuosanganjärven ja Kuivajärven. Joki alkaa Pikujärven luusuasta, missä on n. 300 pitkä Pitkäkoski, pudotusta on n. 2,3 m, joen alaosassa n. 350 m pitkä jyrkempi Louhikoski, jossa pudotusta on yli 5 m. Keskijuoksulla on n. 700 m pitkä suvanto, itse joen pituus on n. 1,6 km.

Joen rannat ovat asumattomia ja metsäisiä, ennen Pitkäkoskea Nahkanivan pohjoisrannalla on Metsähallituksen vuokrakämpä. Etelässä Vuosangantie ylittää joen. Välittömällä rantavyöhykkeellä kasvaa lähinnä nuorta lehtipuustoa, rannoista hieman etäämmällä on kuusi- ja mäntymetsää. Rannat ovat pääosin matalia, suurempi korkeusero esiintyy vain joen keskiosuudella pohjoisrannalla. Rannat ovat pääosin kivikkoisia ja paikoin hyvin louhikkoisia. Joen pohja on kivikkoa ja soraa, etelässä myös kalliota. Kosket on perattu, rannat ovat muokattuja ja osaksi kivettyjä. Jokea on muutettu lähinnä 1900-luvun uittotoimintaan liittyneellä vesistö-rakentamisella.



Vuosanganjoki ja sen itäpuolella oleva niva ja suvanto ortokuvalla, ennen inventointia tunnetut arkeologiset kohteet merkitty ympyröillä. Inventointialueen rajat keltaisella viivalla. Tausta-aineisto Mml (6/2019).

#### 4. Alueen maankäytön historiaa

##### *Esihistoriallinen tausta*

Lähiseudulla, lähinnä isojen järvien rannoilla on runsaasti esihistoriallisia kohteita, pääosin kivikautisia asuin- ja löytöpaikkoja. Vuosanganjärven rannoilta tunnetaan kuitenkin yllättävän vähän esihistoriallisia kohteita, vain yksi pyyntikuoppakohde, joka voi ajoittua esihistorialliseen aikaan, myöskin lounaispuolisen Kuivajärven alueelta tunnetaan vain yksi esihistoriallinen kohde, joka on asuinpaikka Lehtosaassa.

Kuhmon suurten vesistöjen vedenpinta on säännöstelty Lentuanjärveä lukuun ottamatta. Esihistoriallisen jakson aikana vedenpinta oli nykyistä alempana ja monet asuinpaikat sijaitsivat nykyisin vesirajassa tai osin veden alla. Alueen vesireitit ovat jääkauden päättymisestä alkaen olleet erityisen otollisia kulkemiseen.

##### *Historiallinen tausta*

Vuosanganjoki on ollut yksi keskeinen osa uittoreittiä, joka johti Ontojärven Katermaan. Ensimmäiset uittoyhdistykset perustettiin 1900-luvun alkuvuosikymmeninä. Kuhmon Uittoyhdistys hankki Kuhmon järville 1910-1920-luvuilla ensimmäiset hinaajat, jotka hoitivat hinausta mm. Nivan ja Lentuan koskien välillä. Koko Kuhmon veneliikenne kulki Katermankosken kautta. 1930-luvun alussa Vieksin vesistön uittoalue ylsi Kuivajärven alapäähän. Uittotoiminta jatkui Vieksin reitillä ainakin 1960-luvulle, viimeinen irtouitto tehtiin 1972 (Jorma Wilmi, Kuhmon historia. 2003, s. 85-87, 144 ja 349-352).

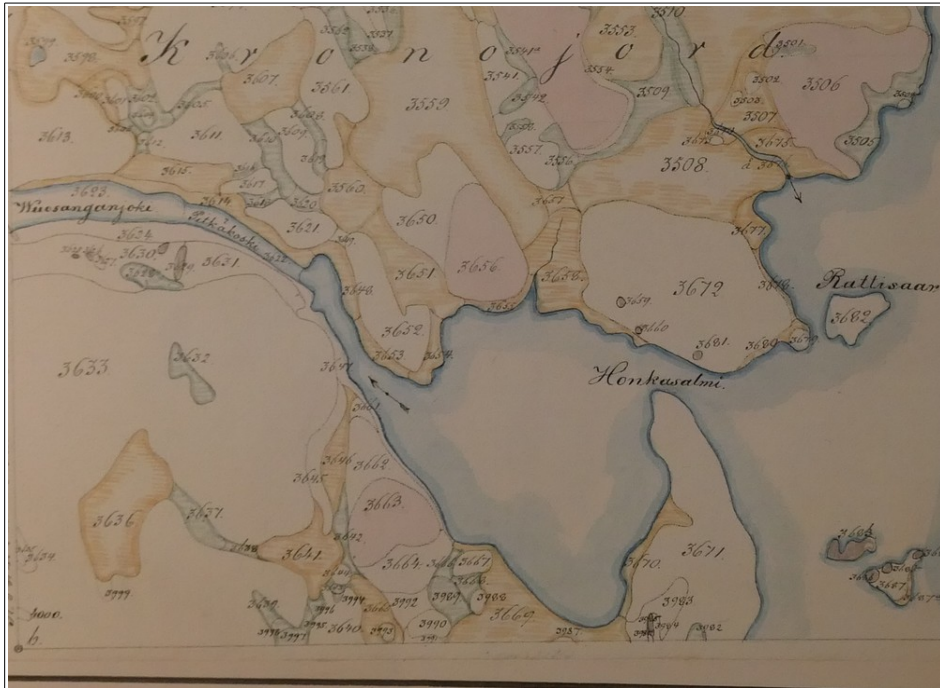
Ennen uittotoimintaa kosket olivat merkittäviä tervan ja muun kauppatavaran kuljetuksen kannalta. Tervankuljetus on jatkunut koskien kautta 1900-luvulle asti. Kauppapaikkana oli Oulu. Kuhmo on ollut yksi merkittävimmistä tervantuotannon alueista, vuonna 1900 suurin Suomen hautatervantuottaja (yli 1,5 miljoonaa tervalitraa).

Monet kosket olivat vaikeasti ohitettavia ja tätä varten rakennettiin kenttäratoja, joita pitkin terveveneet ja tukit kuljettiin koskien ohi (Tervo Kari, Kuhmo – Rajalla. Kuhmon kulttuuriympäristöohjelma. Kainuun ympäristökeskuksen raportteja 1/2006, s. 216). Vuosanganjoen itäpuolella on Taipaleenkangas niminen mäki-alue, millä sijaitsee myös useita tervahautoja. Paikan nimenkin perusteella voi olettaa, että sitä käytettiin kulkureittinä kahden vesistön välillä. Tietoja kankaalla kulkevasta vetotiestä ei ole.

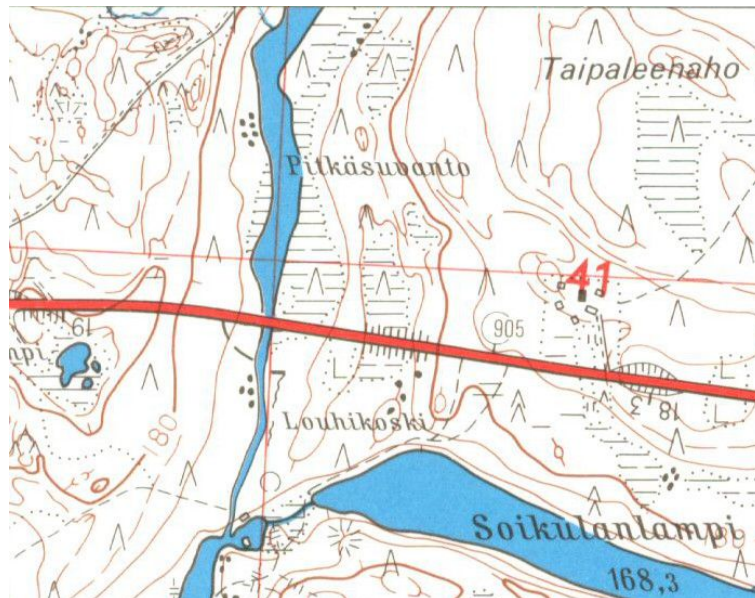
Useisiin Kuhmon koskiin on rakennettu vetomölyt, joita pitkin venettä kiskottiin vastavirtaan. Kunnan esitys koskien perkauksista ja vetoteiden rakentamisesta hyväksyttiin senaatissa 10.9.1891. Vuonna 1891 hyväksyttiin myös esitys Ontojärveen laskevan Vieksinjoen koskien perkaukset ja vetotiet. Rakentaminen alkoi 1893 (Pintafilmi s., 11 ja siinä mainitut viitteet). Mölyjä on myöhemmin hyödynnetty uittotoiminnassa ja vesi-



voiman ohjauksessa myös myllytoiminnassa. (ks. Jorma Wilmi, Kuhmon historia, valokuva s. 252). Vuosanganjoelta ei mainita vanhaa historiallista kiinteää asutusta. Vuosanganvaaralla on ollut asutusta jo 1600-luvulla ja vaaran kupeeseen Rasin talo on perustettu viimeistään 1700-luvulla (Tervo Kari, Kuhmo – Rajalla. Kuhmon kulttuuriympäristöohjelma. Kainuun ympäristökeskuksen raportteja 1/2006, s. 250, 260 ja esim. Kainuun historia 1, s. 598-629). Lähistölle Vuosanganjärven rannalle on merkitty isonjaon kartoille useita taloja. Vuosanganjoella on ollut toiminnassa mylly viimeistään 1800-luvun puolivälissä. Mylly on merkitty vanhimille aluetta esittäville tarkemmille kartoille.



Otteet vuoden 1863 isonjaon kartoista Vuosanganjoen kohdalta, alempaan karttaan on mm. merkitty Louhikosken itärannalle kaksi rakennusta eli mylly ja myllypirtti. Katta: Kansallisarkisto F25bi:1/1-53.



Otteet vuoden 1974 peruskartoista. Louhikosken itärannalle merkitty rakennus on myllytupa, joka paloi myöhemmin. Nahkanivan pohjoispuolella olevat rakennukset ovat liittyneet ainakin uittotoimintaan.

## 5. Tulokset

Inventoinnissa kartoitettiin 4 uutta kulttuuriperintökohdetta, jotka ovat möljiä, neulapato ja uittoon liittyvä kiinnitysrengas. Lisäksi huomioitiin neljä muuta kohdetta, joissa on 1900-luvun uittokanavia, ohjauspato ja ruoppausröykkiöitä.

Kohteen Louhikoski 1 myllyn ränni on hyvin säilynyt. Paikalla on toiminut kotitarvemylly viimeistään 1800-luvun puolivälissä. Ränniä ei voi kuitenkaan liittää paikan vanhimpaan myllytoimintaan. Itse myllytupa on sijainnut paikalla 1970-luvulle saakka, jolloin se paloi.

Mahdollinen muinaisjäännös Louhikoski 1 ja muut kulttuuriperintökohteet ehdotetaan säilyttämään mahdollisuuksien mukaan osana joen elinkeinojen historiaa.

3.10.2019

*Jaana Itäpalo*

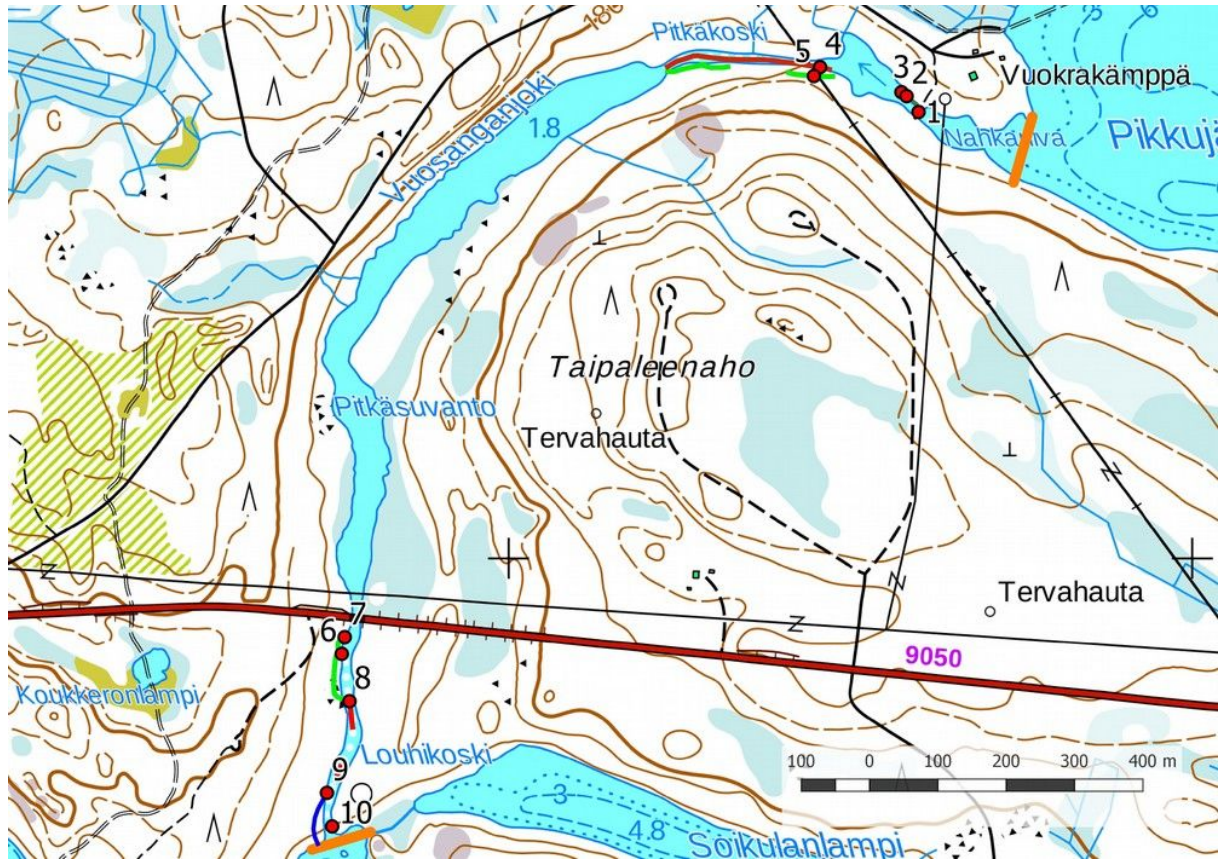
Jaana Itäpalo

*Hans-Peter Schulz*

Hans-Peter Schulz



## 6. Yleiskartta



Kohteet kartalla: **1. Nahkaniva**, neulapato **2. Nahkaniva 2**, ohjauspato **3. Nahkaniva 3**, kiinnitysrenkas **4. Pitkäkосki**, möljä **5. Pitkäkосki 2**, uittokanava **6. Louhikoski 3**, ruoppausröykkiötä **7. Louhikoski 5**, uittokanava **8. Louhikoski 4**, möljä **9. Louhikoski 2**, uittoränni ja uittokanava **10. Louhikoski 1**, vesimyllyn ränni. Selvitysalue on joki rantoineen oranssien poikkiviivojen välissä.

## 7. Kohdeluettelo

Kohde	sivu	tyyppi/ tyypin tarkenne	ajoitus	lkm.	status
1. Nahkaniva	9	Työ- ja valmistuspaikat/neulapadot	Uusin aika	1	K
2. Nahkaniva 2	10	Työ- ja valmistuspaikat/ohjauspato	Uusin aika	1	m
3. Nahkaniva 3	11	Työ- ja valmistuspaikat/kiinnitysrenkaat	Uusin aika	1	K
4. Pitkäkосki	12	Kulkuväylät, veneenvetopaikat/möljät	Uusin aika	1	K
5. Pitkäkосki 2	14	Työ- ja valmistuspaikat/uittokanavat	Uusin aika	1	m
6. Louhikoski 3	15	Työ- ja valmistuspaikat/ruoppausröykkiöt	moderni	2	m
7. Louhikoski 5	16	Työ- ja valmistuspaikat/uittokanavat	Uusin aika	1	m
8. Louhikoski 4	18	Kulkuväylät, veneenvetopaikat/möljät	Uusin aika	1	K
9. Louhikoski 2	19	Työ- ja valmistuspaikat/uittorännit	Uusin aika	2	K
10. Louhikoski 1	21	Työ- ja valmistuspaikat/vesimyllyt/rännit	Uusin aika	1	MJ ?

**Taulukko.** Status: **MJ** tunnettu muinaisjäännöskohde, **K** muu kulttuuriperintökohde, **m** muu kohde.





## 7. Kohdetiedot

### 1. Nahkaniva

Rekisteritiedot		Paikkatiedot	
Mj-rekisteri		TM35-lehtijako	Q5422L
Laji	Muu kulttuuriperintökohde	Vanha yleislehtijako	441211
Tyyppi	työ- ja valmistuspaikat	Koordinaatit ETRS-TM35FIN	P: 7138653.129 I:602599.553
Tyyppin tarkenne	padot	N2000	n. 175 m
Lukumäärä	1	laajuus	
Ajoitus yleinen	Historiallinen	Koordinaattiselite	gps-mittaus
Ajoitustarkenne	Uusin aika		
Aiemmat tutkimukset		Inventointimenetelmät	pintahavainnointi
Aiemmat löydöt		Inventointilöydöt	

**Maastotiedot:** Vuosanganjoen yläosassa Nahkanivan ja ennen Pitkääkoskea olevan suvannon välissä.

**Kuvaus:** Paikalla on kolme padon betoniarkkia. Kyseessä on ollut neulapato. Padon avulla vesi ja tukit on ohjattu pohjoispuoliseen uittokanavaan. Jokaisessa arkussa on kiinnitysrengas. Vuoden 1974 peruskartalle pohjoisrannalle ja nykyisen Metsähallituksen vuokrakämpän alueelle on merkitty neljä rakennusta, Pikkujärven rannalla oleva vesialueelle. **Ehdotus suojavyöhykkeeksi:** pato ehdotetaan huomioimaan kunnostushankkeessa.



Pato etelään.



Yksi padon kiinnitysrenkaista.

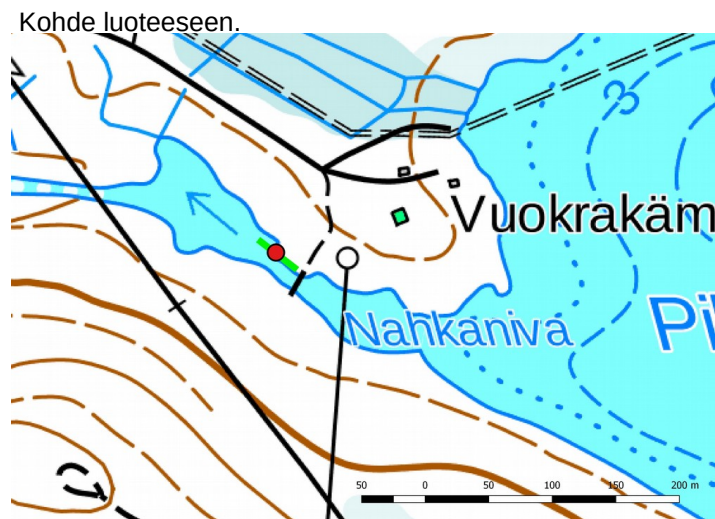




## 2. Nahkaniva 2

Rekisteritiedot		Paikkatiedot	
Mj-rekisteri		TM35-lehtijako	Q5422L
Laji	Muu kohde	Vanha yleislehtijako	441211
Tyyppi	työ- ja valmistuspaikat	Koordinaatit ETRS-TM35FIN	P: 7138676.397 I: 602582.049
Tyyppin tarkenne	Padot/ohjauspadot	N2000	n. 175 m
Lukumäärä	1	laajuus	n. 35 m
Ajoitus yleinen	Historiallinen	Koordinaattiselite	gps-mittaus
Ajoitustarkenne	Uusin aika		
Aiemmat tutkimukset		Inventointimenetelmät	pintahavainnointi
Aiemmat löydöt		Inventointilöydöt	

**Maastotiedot:** Vuosanganjoen yläosassa Nahkanivan ja ennen Pitkäkoskea olevan suvannon välissä, joen pohjoislaidalla. **Kuvaus:** Paikalla on n. 35 m pitkä hajonnut ohjauspadon jäännös, jonka päälle on myöhemmin nostettu kiviä. Pato liittyi joen pohjoisreunalla olleeseen uittokanavaan, joka on nykyisin neulapadon kohdalla maalla peitetty, ja uittokanavan alkuperäinen rakenne on sillä kohtaa ja idempänä hävinnyt. **Ehdotus suojavajöhykkeeksi:** -.





### 3. Nahkaniva 3

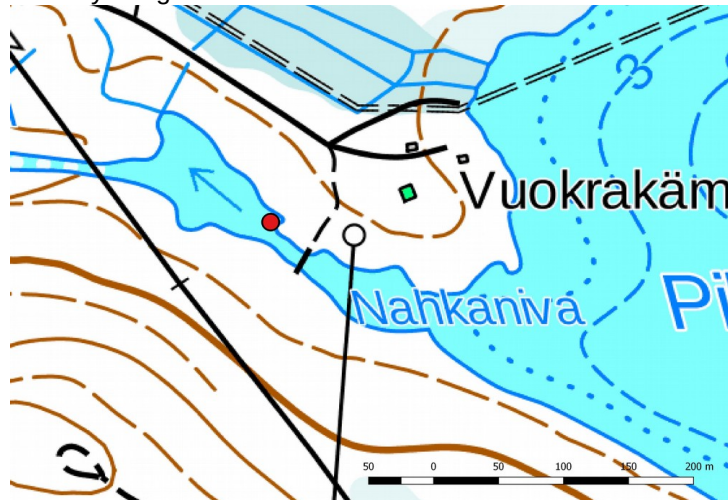
Rekisteritiedot		Paikkatiedot	
Mj-rekisteri		TM35-lehtijako	Q5422L
Laji	Muu kulttuuriperintökohde	Vanha yleislehtijako	441211
Tyyppi	työ- ja valmistuspaikat	Koordinaatit ETRS-TM35FIN	P: 7138682.161 I: 602574.577
Tyyppin tarkenne	kiinnitysrenkaat	N2000	n. 175 m
Lukumäärä	1	laajuus	
Ajoitus yleinen	Historiallinen	Koordinaattiselite	gps-mittaus
Ajoitustarkenne	Uusin aika		
Aiemmat tutkimukset		Inventointimenetelmät	pintahavainnointi
Aiemmat löydöt		Inventointilöydöt	

**Maastotiedot:** Vuosanganjoen yläosassa Nahkanivan ja ennen Pitkäkoskea olevan suvannon välissä.

**Kuvaus:** Joessa kookkaassa kivessä, hajonneen ohjauspadon luoteispäässä on n. 20 cm halkaisijaltaan oleva kiinnitysrenkas. **Ehdotus suojavyöhykkeeksi:** ehdotetaan huomioimaan kunnostushankkeessa.



Kiinnitysrenkas luoteeseen.





## 4. Pitkäkoski

Rekisteritiedot		Paikkatiedot	
Mj-rekisteri		TM35-lehtijako	Q5422L
Laji	Muu kulttuuriperintökohde	Vanha yleislehtijako	441211
Tyyppi	työ- ja valmistuspaikat	Koordinaatit ETRS-TM35FIN	P: 7138718.89 I : 602455.495
Tyypin tarkenne	möljät	N2000	n. 175 m
Lukumäärä	1	laajuus	n. 250 m
Ajoitus yleinen	Historiallinen	Koordinaattiselite	gps-mittaus
Ajoitustarkenne	Uusin aika		
Aiemmat tutkimukset		Inventointimenetelmät	pintahavainnointi
Aiemmat löydöt		Inventointilöydöt	

**Maastotiedot:** Vuosanganjoen Pitkäkoskessa. **Kuvaus:** Koko kosken mittainen n. 250 m pitkä möljä, joka erottui inventoinnin aikana hyvin veden pinnan yläpuolella, paikoin kuitenkin katkelmallisesti.

**Ehdotus suojavyöhykkeeksi:** ehdotetaan huomioimaan kunnostushankkeessa.



Ylhäällä kuvassa möljän itäpäätä länteen, alla kuvassa Möljän länsipää itään.



Pitkääkoski. Kohde merkittynä ortokuvalle ja peruskartalle. Tausta-aineistot Mml 6/2019.



## 5. Pitkäkoski 2

Rekisteritiedot		Paikkatiedot	
Mj-rekisteri		TM35-lehtijako	Q5422L
Laji	Muu kohde	Vanha yleislehtijako	441211
Tyyppi	työ- ja valmistuspaikat	Koordinaatit ETRS-TM35FIN	P:7138705.794 I : 602446.499
Tyyppin tarkenne	uittokanavat	N2000	n. 175 m
Lukumäärä	3	laajuus	Yht. n. 165 m
Ajoitus yleinen	Historiallinen	Koordinaattiselite	Gps-mittaus itäosassa
Ajoitustarkenne	Uusin aika		
Aiemmat tutkimukset		Inventointimenetelmät	pintahavainnointi
Aiemmat löydöt		Inventointilöydöt	

**Maastotiedot:** Vuosanganjoen Pitkäkoskessa, kosken etelärannalla. Puusto on nuorta, paikoin tiheää lehti-puustoa. **Kuvaus:** Kolme selvemmin erottuvaa uittokanavan pätkää hyvin louhikkoisessa maastossa. Rantaa on eri aikoina voimakkaasti muokattu ja sillä on runsaasti kuoppia, mistä johtuen kanava erottui paikoin huonosti. Aluskasvillisuus oli inventoinnin aikana paikoin korkeaa, mikä häytti näkyvyyttä. Vesi oli matalalla kanavan uomissa. **Ehdotus suojavyöhykkeeksi:** -



Uittokanava sähkölinjasta länteen, kuva itään.



Uittokanavaa kosken länsipäässä, kuva itään.



Pitkääkoski 2. Havaitut uittokanavan osat.

## 6. Louhikoski 3

Rekisteritiedot		Paikkatiedot	
Mj-rekisteri		TM35-lehtijako	Q5422L
Laji	Muu kohde	Vanha yleislehtijako	441210
Tyyppi	työ- ja valmistuspaikat	Koordinaatit ETRS-TM35FIN	<b>P: 7137859.723 I: 601755.648</b> P: 7137854.988 I: 601757.448
Tyyppin tarkenne	ruoppausröykkiöt	N2000	n. 182,50 m
Lukumäärä	2	laajuus	
Ajoitus yleinen	Historiallinen	Koordinaattiselite	Gps-mittaus, röykkiö 1
Ajoitustarkenne	moderni		
Aiemmat tutkimukset		Inventointimenetelmät	pintahavainnointi
Aiemmat löydöt		Inventointilöydöt	

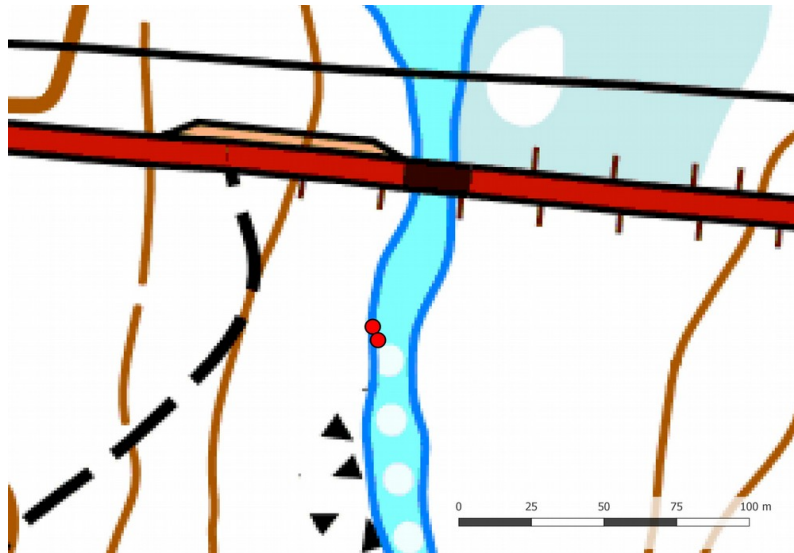
**Maastotiedot:** Vuosanganjoen Louhikosken länsirannalla. Maaperä on kivikkoista ja louhikkoista. Rannassa kasvaa lähinnä nuorta tiheää lehtipuustoa.

**Kuvaus:** Kaksi n. 10 m halkaisijaltaan olevaa ruoppausröykkiötä, joiden korkeus on lähes 2 m. Alue on hyvin louhikkoista, ympäristössä on runsaasti joen muokkauksessa syntyneitä kuoppia.

**Ehdotus suojavaikokseksi:** -.



Eteläisempi ruoppausröykkiö kaakkoon.



Louhikoski 3.

## 7. Louhikoski 5

Rekisteritiedot		Paikkatiedot	
Mj-rekisteri		TM35-lehtijako	Q5422L
Laji	Muu kohde	Vanha yleislehtijako	441210
Tyyppi	työ- ja valmistuspaikat	Koordinaatit ETRS-TM35FIN	P: 7137884.196 I : 601759.972
Tyyppin tarkenne	uittokanavat	N2000	n. 172,50 m
Lukumäärä	1	laajuus	n. 100 m
Ajoitus yleinen	Historiallinen	Koordinaattiselite	gps-mittaus
Ajoitustarkenne	Uusin aika		
Aiemmat tutkimukset		Inventointimenetelmät	pintahavainnointi
Aiemmat löydöt		Inventointilöydöt	





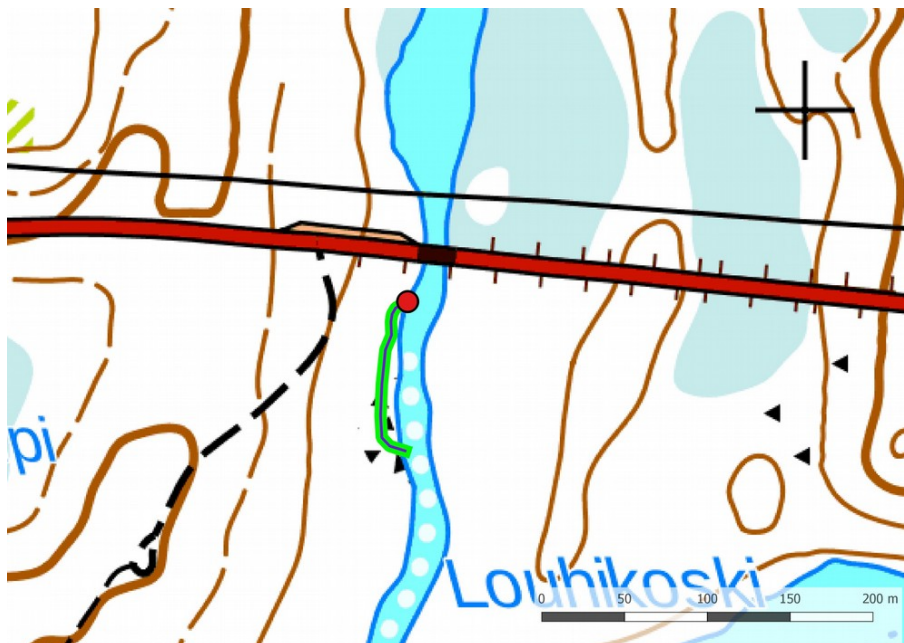
**Maastotiedot:** Vuosanganjoen Louhikosken länsirannalla. Maaperä on kivikkoista ja louhikkoista. Rannassa kasvaa lähinnä nuorta tiheää lehtipuustoa.

**Kuvaus:** Matala hieman epämääräinen n. 100 m pitkä sivu-uoma, ilmeinen uittokanava. Alue on hyvin louhikkoista, ympäristössä on runsaasti joen muokkauksessa syntyneitä kuoppia. Inventoinnin aikana tiheä lehtipuusto ja korkea aluskasvillisuus rajoittivat näkemäalueita. Uoma oli vedetön.

**Ehdotus suojavajöhykkeeksi:** -.



Uomaa pohjoiseen.



Louhikoski 5.



## 8. Louhikoski 4

Rekisteritiedot		Paikkatiedot	
Mj-rekisteri		TM35-lehtijako	Q5422L
Laji	Muu kulttuuriperintökohde	Vanha yleislehtijako	441210
Tyyppi	työ- ja valmistuspaikat	Koordinaatit ETRS-TM35FIN	P: 7137790.401 I : 601766.983
Tyyppin tarkenne	möljät	N2000	n. 172,50 m
Lukumäärä	1	laajuus	n. 40 ja 20 m
Ajoitus yleinen	Historiallinen	Koordinaattiselite	Gps-mittaus, pohjoisemman möljän pohjoispää
Ajoitustarkenne	Uusin aika		
Aiemmat tutkimukset		Inventointimenetelmät	pintahavainnointi
Aiemmat löydöt		Inventointilöydöt	

**Maastotiedot:** Vuosanganjoen Louhikoskessa. **Kuvaus:** Koskessa oli inventoinnin aikana näkyvissä kahdessa kohtaa n. 40 ja 20 metrin matkalla möljän jäänteitä, muualla möljä vaikutti pahoin hajonneelta. Säilyneiden möljiä osien joitakin kiviä on viime aikoina liikuteltu ja niihin on lisätty kiviä. Veden pinta oli inventoinnin aikana matalalla, ja rakenteet erottuivat hyvin. **Ehdotus suojavaikokkeeksi:** ehdotetaan huomioimaan mahdollisuuksine mukaan kunnostushankkeessa.



Yläkuvassa pohjoisempi säilynyt osa möljää. Alakuvassa eteläisempi säilynyt osa möljää, molemmat kuvattu kaakkoon.



Louhikoski 4.

## 9. Louhikoski 2

Rekisteritiedot		Paikkatiedot	
Mj-rekisteri		TM35-lehtijako	Q5422L
Laji	Muu kulttuuriperintökohde	Vanha yleislehtijako	441210
Tyyppi	työ- ja valmistuspaikat	Koordinaatit ETRS-TM35FIN	P: 7137656.191 I: 601733.976
Tyyppin tarkenne	Uittorännit/uittokanavat	N2000	n. 170-172,50 m
Lukumäärä	1	laajuus	uittoränni n. 30 m, kanava n. 50 m
Ajoitus yleinen	historiallinen	Koordinaattiselite	Gps-mittaus, kanavan pohjoispää
Ajoitustarkenne	Uusin aika		
Aiemmat tutkimukset	2009 Ville Laurila, inventointi	Inventointimenetelmät	pintahavainnointi
Aiemmat löydöt		Inventointilöydöt	

**Maastotiedot:** Vuosanganjoen Louhikosken länsirannalla. Maaperä on kivikkoista ja louhikkoista. Rannassa kasvaa lähinnä nuorta tiheää lehtipuustoa.

**Kuvaus:** 2009: Kyseessä on perattu jokea sekä uittorännin jäänteet. Jokea on perattu Metsähallituksen alueella noin 250 metrin matkalla ja perkaus jatkuu ylävirtaan yksityismaan puolelle. Joen kivikkoon on rai-vattu uoma tukkien uittamista varten. Kosken eteläpäässä on vedessä vielä näkyvillä lahonneutta hirsiraken-netta. Eteläpäässä on jäljellä lisäksi erillinen ojamainen uittorännin uoma lahonneine puurakenteineen. Rän-nin jäänteet on noin 30 metriä pitkä. Joessa suojelualueen rajan lähellä on lisäksi jäljellä kiveen istutettu uitto-puomin rautainen kiinnitysrengas. Pääuomassa on ollut veneiden kuljettamista varten rakennettu laudoitus (Timo Niskas-



haastattelu), johon osa hirsirakenteista ilmeisesti liittyy. Vuoden 1957 talouskarttaan on paikalle merkitty uittoruuhi.

2019: Kohde oli ennallaan, rännin ja uittokanava jäännettä oli näkyvissä nyt n. 80 metrin matkalla, uittoränni sijoittuu havaintoalueen eteläpään n. 30 metrin matkalle. Puurakenteita oli havaittavissa vähän ja kiinnitysrenkaasta ei tehty havaintoa. Uittotoiminta jatkui Vuosanganjoen kautta ainakin 1960-luvulle (Jorma Wilmi, Kuhmon historia, s. 144).

**Ehdotus suojavyöhykkeeksi:** ehdotetaan huomioimaan kunnostushankkeessa.



Uittoränniä pohjoiseen.



Louhikoski 2.



## 10. Louhikoski 1

Rekisteritiedot		Paikkatiedot	
Mj-rekisteri		TM35-lehtijako	Q5422L
Laji	Mahdollinen muinaisjäännos	Vanha yleislehtijako	441210
Tyyppi	työ- ja valmistuspaikat	Koordinaatit ETRS-TM35FIN	P: 7137607.073 I: 601741.623
Tyyppin tarkenne	Vesimyllyt/myllyjen rännit	N2000	n. 170 m
Lukumäärä	1	laajuus	n. 20 m
Ajoitus yleinen	historiallinen	Koordinaattiselite	Gps-mittaus, ränni
Ajoitustarkenne	Uusin aika		
Aiemmat tutkimukset	2009 Ville Laurila, inventointi	Inventointimenetelmät	pintahavainnointi
Aiemmat löydöt		Inventointilöydöt	

**Maastotiedot:** Vuosanganjoen Louhikosken itälaidalla. Maaperä on kivikkoista ja louhikkoista. Rannassa kasvaa lähinnä nuorta tiheää lehtipuustoa.

**Kuvaus:** 2009: Kosken suun itäpuolisella rannalla on ojamainen uoma, pituudeltaan se on noin 20 metriä. Uoman itärannalla on epäselviä merkkejä ihmistoiminnasta, kuten muutamia pieniä kivikasoja. Kohde on tasatulta vaikuttavaa, ja puustoltaan lehtipuuvaltaisempaa aluetta. Vuoden 1865 pitäjänkarttaan on kyseiselle paikalle merkitty rakennus, kuten myös vuoden 1957 talouskarttaan ja 1975 peruskarttaan. Kyseessä on vanha mylly sija, joka on vähintään 1800-luvulta. Itse mylly on paikalta purettu ilmeisesti ennen vuotta 1957, myllytupa on paikalla ollut 1970-luvulle saakka kunnes se on palanut (HAASTATTELU). 2019: Kohde oli ennallaan. Paikalla on säilynyt myös ränniin liittyviä puurakenteita. Louhikoskella toimi kotitarvemylly viimeistään 1800-luvun puolivälissä. Osakkaina olivat Rannantalo, Vuosanka ja Rasi (Jorma Wilmi, Kuhmon historia, s. 144). Mylly ja myllytupa on merkitty myös vuoden 1863 isonjaon kartalle. Ränni vaikuttaa rakenteen ja säilyneiden puuosien perusteella ajoittuvan paikan myöhäisempään 1900-luvun myllytoimintaan.

**Ehdotus suojavaöhykkeeksi:** ehdotetaan huomioimaan kunnostushankkeessa.



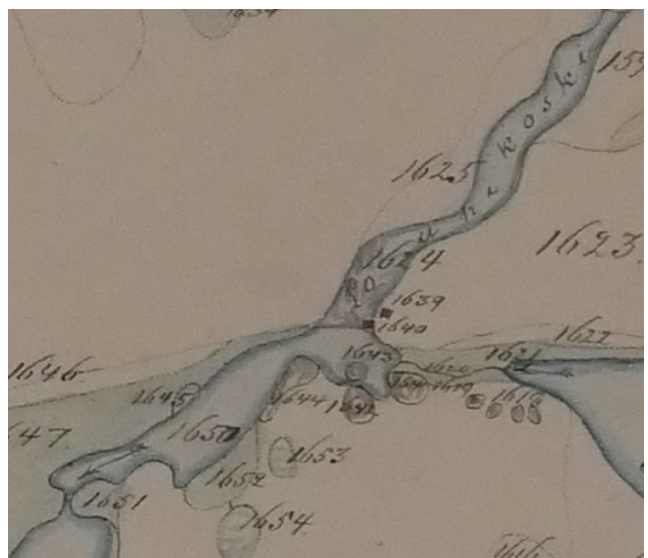
Ränni vastarannalla, kuva itään.



Rännin säilynyt tukipuu.



Louhikoski 1.



Mylly ja myllytupa on merkitty 1800-luvun puolivälissä laaditulle pitäjänkartalle ja vuoden 1863 isojaon kartalle. Kartat: Kansallisarkistolaitoksen digitaaliarkisto: Pitäjänkartat Kuhmo <http://digi.narc.fi/digi/search.ka> ja Kuhmo, isonjaon kartat, Vieksi F25bi:1/1-53.



## 8. Aineistoluettelo

### Kansallisarkisto:

Kansallisarkisto: Kuhmo, isonjaon kartat, Vieksi F25bi:1/1-53

### Digitaalinen aineisto

Arkistolaitoksen digitaaliarkisto:

Pitäjänskartat Kuhmo <http://digi.narc.fi/digi/search.ka>

Geologian tutkimuskeskus,

<http://gtkdata.gtk.fi/Maankamara/index.html>

Keski-Pohjanmaan Arkeologiapalvelu, raporttitietokanta, [http://www.kparkeologia.fi/?page\\_id=132](http://www.kparkeologia.fi/?page_id=132)

Maanmittauslaitos, avoimien aineistojen tiedostopalvelu,

<https://tiedostopalvelu.maanmittauslaitos.fi/tp/kartta>

<http://vanhatpainetutkartat.maanmittauslaitos.fi/>

Museovirasto, Kulttuuriympäristön palveluikkuna, arkeologiset kohteet ja kulttuuriympäristön tutkimusraportit arkeologia, Kuhmo, [https://www.kyppi.fi/palveluikkuna/raportti/read/asp/hae\\_liite.aspx?id=127198&tyyppi=pdf&kansio\\_id=290](https://www.kyppi.fi/palveluikkuna/raportti/read/asp/hae_liite.aspx?id=127198&tyyppi=pdf&kansio_id=290)

<https://www.kyppi.fi/palveluikkuna/portti/read/asp/default.aspx>

Vanha kartta, <http://www.vanhakartta.fi/historialliset-kartat/maakirjakartat/search-results>

### Kirjallisuus

Keränen Jorma, Uudisraivauksen ja rajasotien aika. Kainuun historia 1. 1986.

Tervo Kari, Kuhmo – Rajalla. Kuhmon kulttuuriympäristöohjelma. Kainuun ympäristökeskuksen raportteja 1/2006.

Wilmi Jorma, Kuhmon historia. 2003.