

Kuusamo 2019

Junganharjun ranta-asemakaavan muutos- ja laajennusalueen arkeologinen inventointi



Hans-Peter Schulz ja Jaana Itäpalo 19.12.2019



KESKI-POHJANMAAN ARKEOLOGIAPALVELU



Tiivistelmä

Keski-Pohjanmaan Arkeologiapalvelu suoritti arkeologisen inventoinnin Kuusamossa Junganharjun ranta-
asemakaavan muutos- ja laajennusalueella. Työn tilaaja on KimmoKaava Tmi. Maastotyön tekivät FM Jaa-
na Itäpalo ja FM/MA Hans-Peter Schulz 24.9.2019 yhteensä 2 henkilötyöpäivän aikana.

Inventoinnissa tarkastettiin tunnetut muinaisjäännöskohteet, kivikautisen asuinpaikan *Kotilahti* (kohde 3)
rajausta muutettiin, kohteelle 2 *Autiovaara N* kuopat tehtiin uusi rajaus. Lisäksi kartoitettiin kolme uutta kult-
tuuriperintökohdetta, jotka ovat *Myllyjoki 1* mylly, *Myllyjoki 2* myllyränni ja pato sekä *Myllyjoki 3* säännöste-
lypato.

Tämän hetken tiedon mukaan kaavan muutoksella ei olisi vaikutusta muinaisjäännöksiin.

Sisällysluettelo

S.

1. Perustiedot.....	1
2. Lähtökohdat ja menetelmät.....	2
2.1. Esiselvitys.....	2
2.2. Tutkimushistoria.....	2
2.3. Maastoinventointimenetelmä.....	2
3. Geologia, topografia ja maisema.....	5
4. Valokuvat ja maastokuvaukset	6
5. Alueen aiempi maankäyttö	9
6. Tulokset.....	9
Yleiskartta kohteet.....	10
7. Kohdehakemisto.....	11
8. Kohdekuvaukset.....	11
9. Aineistoluettelo.....	19



1. Perustiedot

Inventointialue: Junganharjun ranta-asemakaavan muutos- ja laajennusalue Kuusamon keskustasta 11 – 12,7 km luoteeseen

Tilaaja: KimmoKaava Tmi

Inventoinnin laji: osainventointi

Kenttätöaika: 24.9.2019, yhteensä 2 henkilötyöpäivää

Karttanumerot: TM35-lehtijako, S5243R, S5244R
vanha yleislehtijako, 4522 11

Korkeus: n. 260 – 270 m mpy

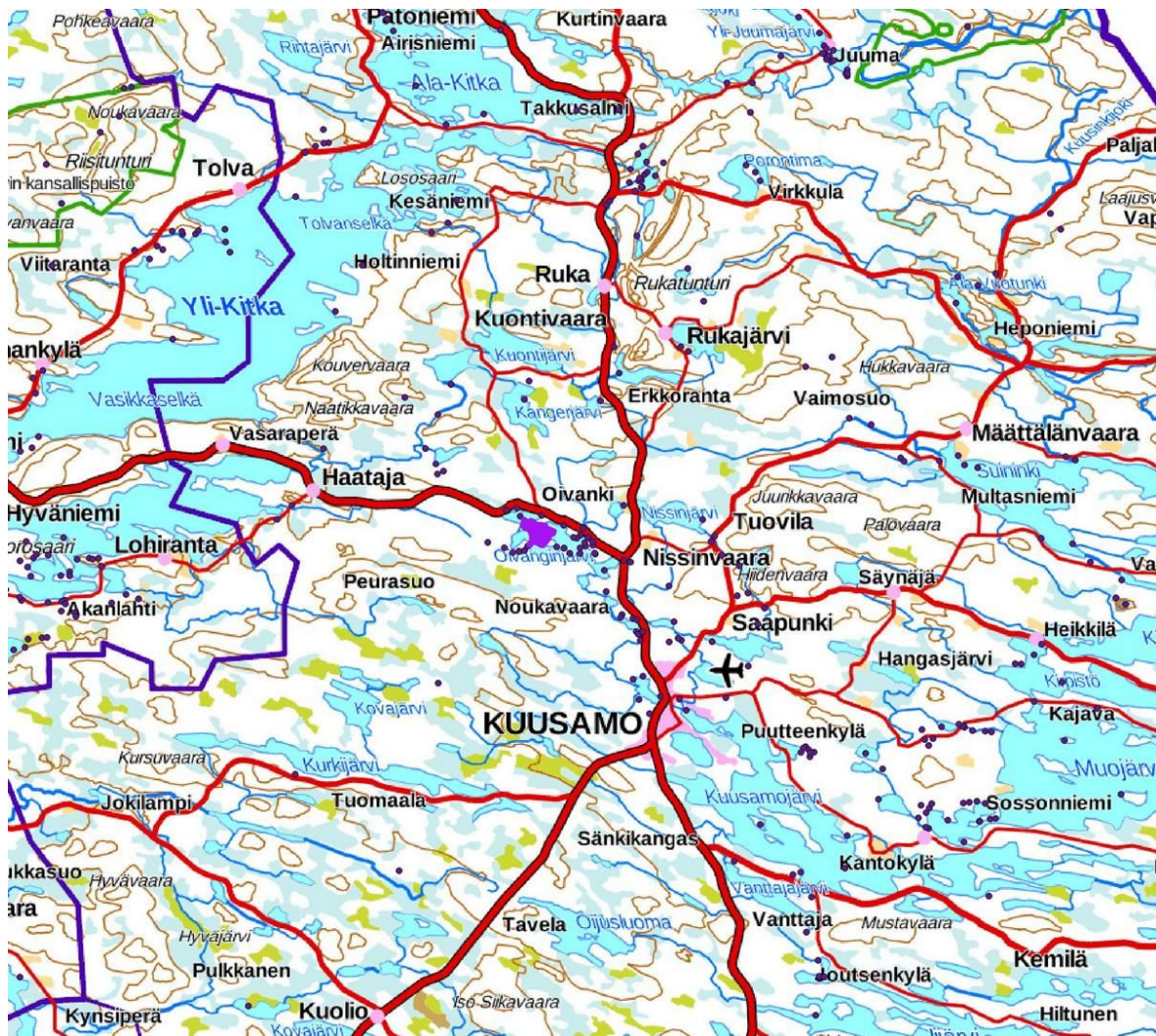
Koordinaattijärjestelmä: ETRS-TM35 FIN -tasokoordinaatisto

Kopio raportista: Museoviraston arkisto (digitaalinen ja paperikopio), Pohjois-Pohjanmaan museo (digitaalinen kopio)

Aiemmat löydöt: -

Inventointilöydöt: -

Aiemmat tutkimukset: Inventointi T. Ylimaunu 1998 sekä Decker ja Ylimaunu 1998
Inventointi J. Alakärppä ja J. Okkonen 1998
Inventointi M. Sarkkinen 2005
Tarkastus M. Sarkkinen 2012
Inventointi S. Vaneckhout 2012
Inventointi H.-P. Schulz 2016 (Junganjärven ranta-asemakaava)



Kartta 1. Kaava-alueen sijainti merkitty violettina. MJ-rekisterin pisteet tummanviolettina pienenä pisteenä. Maanmittauslaitoksen maastokarttarasteri 1: 500 000, 11/2019.



2. Inventoinnin lähtökohdat ja menetelmät

Junganharjun ranta-asemakaava sijaitsee Junganharjulla ja sen itäpuolella Autiovaaran sekä Kotilahden hiekka-alueella. Alue rajautuu Junganjärven itäosaan, Oivanginjärven länsiosaan ja Singerjärven eteläosaan, kaava-alueen kokonaispinta-ala on noin 104 ha.

Kaava-alueelta oli rekisteröity yksi kivikautinen asuinpaikka, Kotilahti (mj-tunnus 1000009100) ja kaksi esihistoriallista kuoppakohdetta, Singerjärvi S Niemi (mj-tunnus 305010178) Autiovaara N (mj-tunnus 305010175). Lähistöltä tunnetaan 2 kivikautista asuinpaikkaa: Mutkalammenharju SE (mj-tunnus 30501184) ja Junganjärvi (mj-tunnus 30501077) sekä kuoppakohteet Junganharju (mj-tunnus 305010186) ja Kylmäperänlammenharju wsw (mj-tunnus 305010184). Hieman kaava-alueesta itään Oivanginjärven ympärillä on useita kivikautisia asuinpaikkoja.

2.1. Esiselvitys

Muinaisjäännösten paikallistaminen ja arviointi perustui kaavan alueella ja sen lähistöllä aikaisemmin tehtyjen arkeologisten selvitysten tuloksiin. Esiselvityksessä käytettiin eri aineistoja, joiden avulla erotettiin muinaisjäännösten sijainnin kannalta relevantit alueet. Esihistoriallisten kohteiden osalta kaukokartoituksessa keskeisiä aineistoja ovat GTK:n kallio- ja maaperäkartat, Maanmittauslaitoksen ortoilmakuvat, korkeusmalli sekä laserkeilausaineiston pistepilviaineisto. Laserkeilausmenetelmä tuottaa hyvin tarkkaa tietoa kohteensa pinnanmuodoista, ja sen avulla voidaan paikantaa lähinnä erilaisia kuoppakohteita, kuten asumuspainanteita, tervahautoja ja hiilimiiluja tai isoja vallirakenteita. Historiallisen ajan kohteita etsittiin topografian, kirjallisuustietojen ja internetistä löytyvän historiallisen karttamateriaalin avulla, kuten pitäjänkarttojen, rajakarttojen, tie- ja liikennekarttojen ja sotilaskarttojen avulla. Lähihistoriassa tapahtuneita maankäytön vaikutuksia arkeologisiin kohteisiin arvioitiin alueesta laadittujen vanhojen peruskarttojen avulla.

2.2 Tutkimushistoria

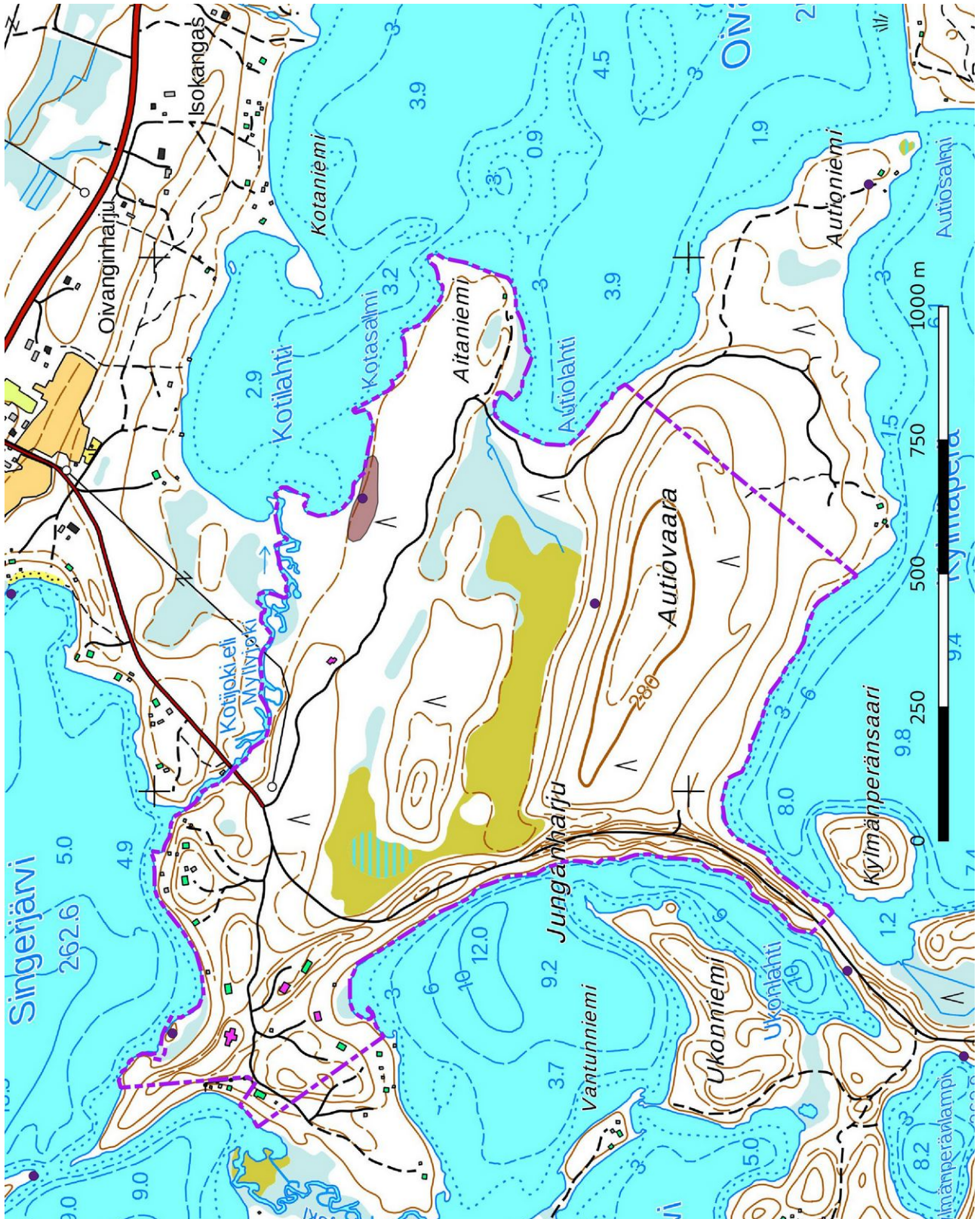
Kaavan alueella tai sen lähistöllä on tehty aiemmin kuusi inventointia: T. Ylimaunu 1998, Decker ja Ylimaunu 1998, J. Alakärppä ja J. Okkonen 1998, M. Sarkkinen 2005, S. Vaneeckhout 2012 ja H.-P. Schulz 2016. Alueen itäpuolella tehtiin yksi tarkastus vuonna 2012, M. Sarkkinen. Alueesta noin 2 km itään sijaitsevalla kivikautisella asuinpaikalla Kotaniemi E tehtiin kaivauksia vuosina 2000- 2002.

2.3. Maastoinventointimenetelmä

Yleistä:

Maastossa arvioitiin koko suunnittelualue ja tarkemmin ne alueet, jotka esiselvityksen perusteella osoittautuvat relevanteiksi löytää uusia muinaisjäännöksiä. Tähän sisältyi mm. laserkeilausaineistoon perustuvien havaintojen tarkastamista. Uusia muinaisjäännöksiä etsittiin mm. maanpinnan korkeussuhteiden ja maaperän perusteella. Erityistä huomiota kiinnitettiin tunnettujen muinaisjäännöskohteiden ympäristöihin. Mahdollisten kulttuurikerrosten toteamiseksi ja rakenteiden iän (resentti < > muinaisjäännös) sekä tarkoituksen selvittämiseksi tehtiin n. 30 x 30 cm:n kokoisia koekuoppia ja kairausta käsikairalla. Havaitut muinaisjäännöskohteet valokuvattiin ja niiden ympäristöstä kirjattiin maasto- ja maisemaselvityksiä sekä mahdolliset taustatiedot. Muinaisjäännösten sijainti mitattiin gps-paikantimella, jonka tarkkuus on n. +/- 2-6 m. Paikkatietohallintaan käytettiin QGis 2.10. -ohjelmaa ja GrassGis 7.0 -ohjelmaa lidar-pistepilviaineiston käsittelyssä ja terrain-analyyseissä.

Kaava alue tarkastettiin pääosin pintahavainnoimalla, suunniteltujen uusien kortteleiden alueilla tehtiin lapiolla joitakin koepistoja ja tunnettujen kohteiden lähistöllä tarkastettiin kairaamalla maannosta ja mm. epämääräisiä kuoppamuodostelmia.



Kartta 2. Yleiskartta, kaava-alueen rajaus violetina katkoviivana, mj-rekisteriin merkityt kohteet pienenä violetina pisteenä ja rajaus ruskeana. Maanmittauslaitoksen peruskarttarasteri 1:20 000, 11/2019.

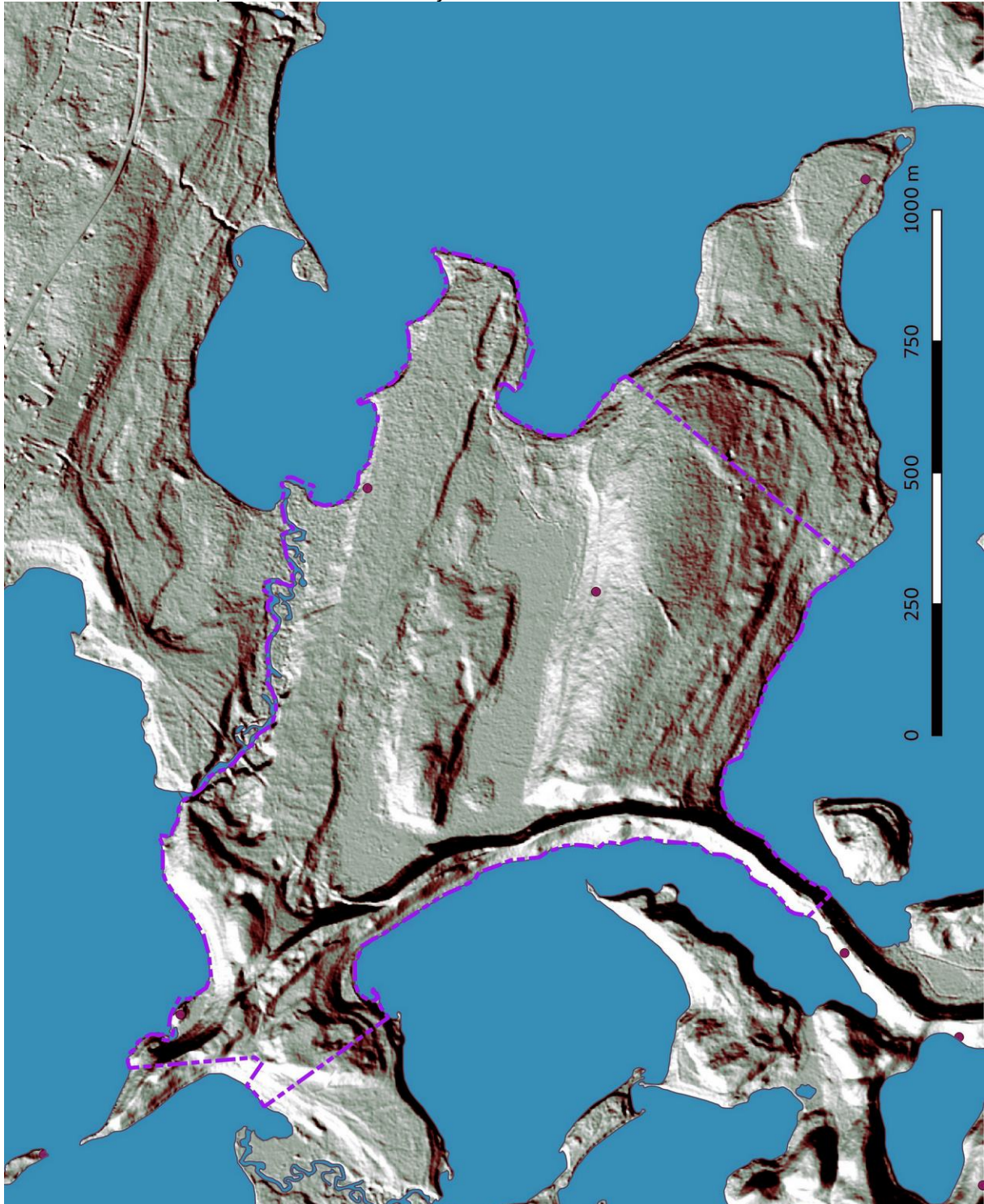


Kartta 3. Ortokuva, kaava-alueen rajaus violettina katkoviivana, mj-rekisteriin merkityt kohteet pieninä violettina pisteinä. Maanmittauslaitoksen ortokuvat 11/2019. >wms-server <http://tiles.kartat.kapsi.fi/ortokuva?>.



3. Geologia, topografia ja maisema

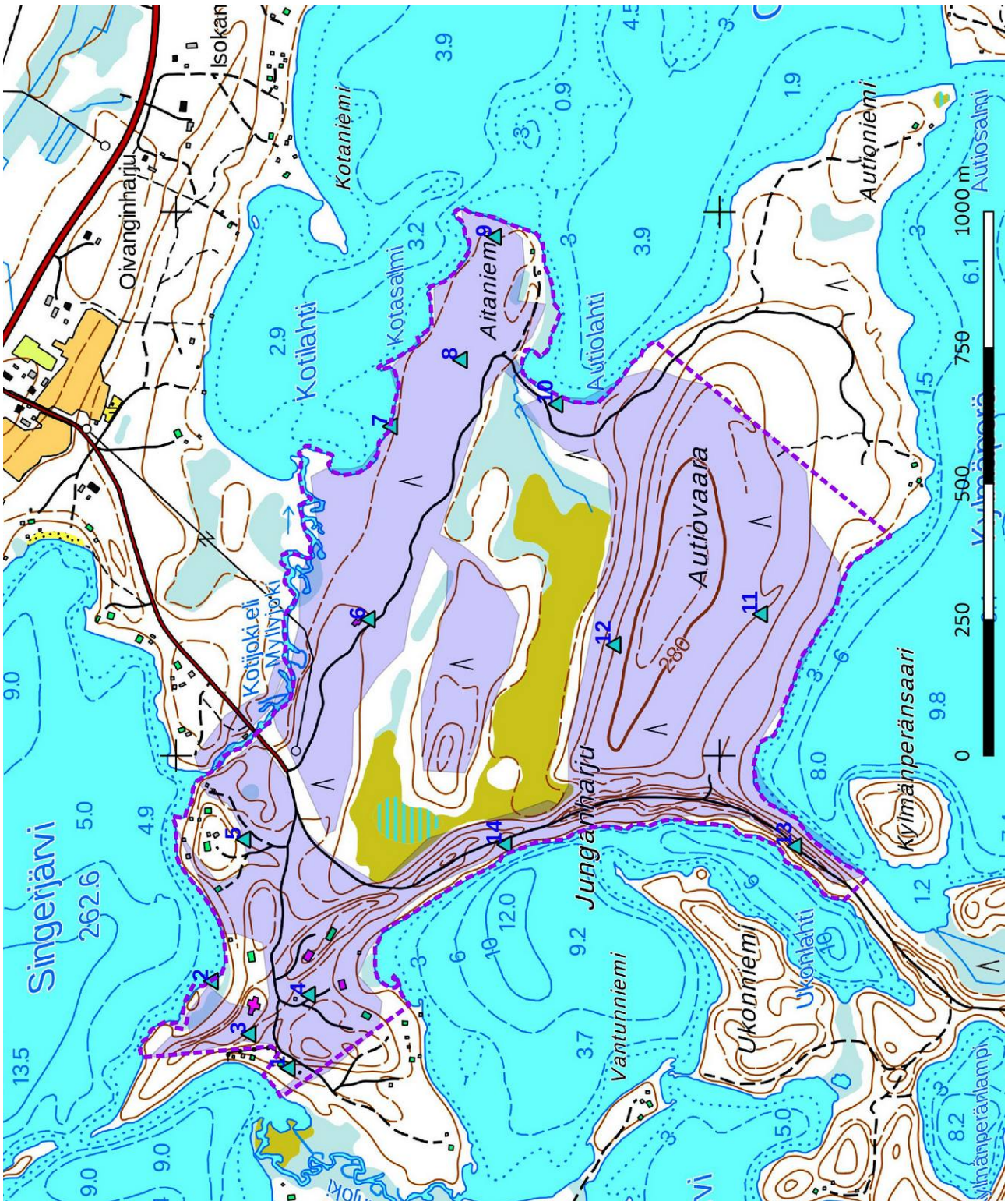
Kaava-alue sijaitsee laajalla kaakkois-luodesuuntaisella supra-akvaattisella harjujaksolla, jossa on jyrkkärinteisiä harjanteita. Korkea jyrkkärinteinen Junganharjujakso reunustaa aluetta lännessä, eteläosassa on leveä ja korkea Autiovaaran soraharjanne. Pohjoisreunassa Kotijoen eteläpuolella on noin 900 m pitkä ja 250 m leveä hiekkatasanne, jolla on rannan puolella selvästi erottuva muinainen törmä, sen ja Autiovaaran välinen alue on soistunut. Luoteispäässä sijaitsevalla matkailupalvelualueella on levennys harjujaksossa, maasto on siellä hyvin kumpuilevaa. Järvien rannat ovat paikoitellen soistuneita. Luoteisosan matkailu- ja mökkialuetta lukuun ottamatta alue on pääosin metsätalouskäytössä.



Kartta 4. 2 m-DEM korkeusmalli, karttaselitykset ks. kartta 2 sivulla 3. Maanmittauslaitoksen laserkeilausaineisto 11/2019. Vesialueet VPD 2.



4. Valokuvat ja maastokuvaukset



Kartta 5. Kuvauspaikat 1-14 turkoosina kolmiona, inventoidut alueet vaaleanviolettina. Maanmittauslaitoksen peruskarttarasteri 1:20 000, 11/2019.



Kuva 1. Harjun törmä Singerjärven kaakkoisrannalla, kuvattu länteen.



Kuva 2. Harjun pohjoispuolinen alue, Singerjärven etelärantaa kuvattu itään.



Kuva 3. Käätöpaikka matkailualueen länsipäässä.



Kuva 4. Matkailualueen rakennuksia, eteläinen alue.



Kuva 5. Matkailualueen rakennuksia, itäinen alue.



Kuva 2. Parkkauspukki hiekkatasanteella Kotijoen eteläpuolella.



Kuva 7. Korkea rantatörmä Oivanginjärven Kotilahden etelärannalla, kuvattu itään.



Kuva 8. Poro Aitaniemellä.



Kuva 9. Resentti kuoppa Aitaniemen itäpäässä. Nuorta kasvatusmetsikköä.



Kuva 10. Autiolahti kuvattu kaakkoon.



Kuva 11. Autiovaaran etelärinne kuvattu itään. Nuorta kasvatusmetsikköä.



Kuva 12. Suo Autiovaaran pohjoispuolella.



Kuva 13. Junganharjun kapein kohta Junganjärven Ukonlahden ja Oivanginjärven Kylmäperän välissä; pohjoiseen.



Kuva 14. Jyrkkä harjurinne Junganjärven itärannalla.

5. Alueen aiempi maankäyttö

Kivikautinen asutus keskittyi isompien vesistöjen rannoille, kaavan itäpuolelta Oivanganjärven rannoilta tunnetaan useita kivikautisia asuinpaikkoja. Kaavan alueella sijaitsee yksi kivikautinen asuinpaikka, Kotilahti (mj-tunnus 1000009100) ja esihistoriallisiksi määritellyt kuoppakohteet Singerjärvi S Niemi (mj-tunnus 305010178) Autiovaara N (mj-tunnus 305010175). Lähistöltä tunnetaan 2 kivikautista asuinpaikkaa: Mutkalammenharju SE (mj-tunnus 30501184) ja Junganjärvi (mj-tunnus 30501077) sekä kuoppakohteet Junganharju (mj-tunnus 305010186) ja Kylmäperänlammen harju wsw (mj-tunnus 305010184). Junganjärven itä- ja eteläpuolelta on löytynyt poroaitojen jäänteitä. Nykyään kaavan alue on miltei kokonaan metsätalouskäytössä.

6. Tulokset

Inventoinnissa tarkastettiin tunnetut muinaisjäännöskohteet, muutettiin kivikautisen asuinpaikan *Kotilahti* (kohde 3) rajausta, kohteelle 2 *Autiovaara N* kuopat tehtiin uusi rajausta. Lisäksi kartoitettiin kolme uutta kulttuuriperintökohdetta: *Myllyjoki 1* mylly, *Myllyjoki 2* myllyränni ja pato sekä *Myllyjoki 3* säännöstelypato.

Tämän hetken tiedon mukaan kaavan muutoksella ei ole vaikutusta muinaisjäännöksiin.

Lestijärvellä, 19.12.2019

Hans - Peter Schulz

Hans-Peter Schulz

Jaana Itäpalo

Jaana Itäpalo



Yleiskartta kohteet



Kartta 6. Kohteet . Muinaisjäännöskohteet 1-3 punaisena ympyränä, muinaisjäännösalueet vaaleanpunaisena. Kulttuuriperintökohteet 4 – 6 sinisenä ympyränä. Maanmittauslaitoksen peruskarttarasteri 1:20 000, 11/2019.



7. Kohdehakemisto

Kohde	sivu	tyyppi/ tyypin tarkenne	ajoitus	lkm	status
1. Singerjärvi S Niemi	11	Maarakenteet, kuopat	esihistoriallinen	1	MJ
2. Autiovaara N	12	Maarakenteet, kuopat	esihistoriallinen	2	MJ
3. Kotilahti	14	Asuinpaikat /painanteet	kivikautinen	2	MJ
4. Myllyjoki 1 Oivangin mylly	15	Työ- ja valmistuspaikat / myllyt	uusin aika	1	KP
5. Myllyjoki 2	16	Työ- ja valmistuspaikat / mylly- ränni, pato	uusin aika	1	KP
6. Myllyjoki 3	17	Työ- ja valmistuspaikat / säännöstelypato	uusin aika/moderni	1	KP

Taulukko. Status: U uusi muinaisjäännöskohde/löytöpaikka, MJ tunnettu muinaisjäännöskohde, KP kulttuuriperintökohde.

8. Kohdekuvaukset

1. Singerjärvi S Niemi

Rekisteritiedot		Paikkatiedot	
Mj-rekisteri	305010178	TM35-lehtijako	5244R
Laji	Kiinteä muinaisjäännös	Vanha yleislehtijako	4522 11
Tyyppi	maarakenteet	Koordinaatit ETRS-TM35FIN	P: 7327966 I: 591547
Tyypin tarkenne	kuopat	N2000	Z 263 m
Ajoitus yleinen	esihistoriallinen	Koordinaattiselite	GPS-mittaus
Ajoitustarkenne			
Inventointilöydöt	-	Inventointimenetelmät	Pintahavainnointi, valokuvaus
Aiemmat tutkimukset	1998 Alakärppä & Okkonen inventointi 2005 M. Sarkkinen inventointi		

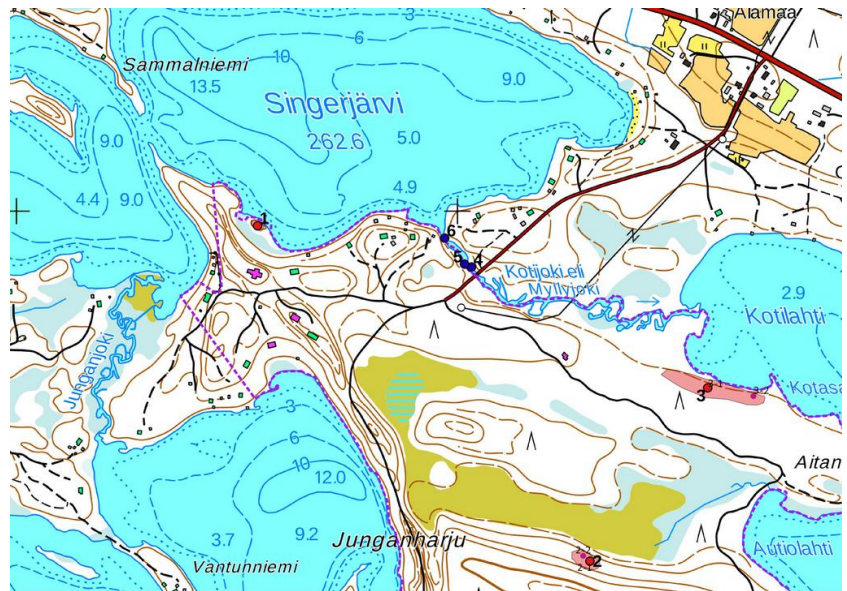
Kuvaus:

Mj-rekisterin kuvaus: Kohde sijaitsee Singerjärven etelärannalla, Junganjoen ja Kotijoen välillä olevan niemessä, sen itärannalla. Paikalla on kuoppa, joka on kooltaan n. 1,5x3 m ja syvyydeltään n. 55 cm. Kuoppa sijaitsee n. 10 m etäisyydellä rannasta. Rannalta on löytynyt muutamia palaneita kiviä. Inventointi 2019: Kohde oli ennallaan. Rantapenger oli sortunut kuopan lähistöllä. Rantaa tarkastettiin myös vedessä kahlaamalla. Rantapengerin avoimena olleista maanpinnan kohdista tai rantavedestä ei löytynyt arkeologista materiaalia.

Vaikutusten arvio: Kaavan muutoksella ei olisi vaikutusta kohteeseen; sm-merkintä, aluerajaus.



Yleiskuva kaakkoon. Kohde taustalla pienellä kummulla. Kuoppa kuvattu koilliseen.



Kohde 1 (ja kohteet 4-6). MML:n peruskarttarasteri 1:20 000, 11/2019.

2. Autiovaara N

Rekisteritiedot		Paikkatiedot	
Mj-rekisteri	305010185	TM35-lehtijako	5244R
Laji	Kiinteä muinaisjäänös	Vanha yleislehtijako	4522 11
Tyyppi	maarakenteet	Koordinaatit ETRS-TM35FIN	P: 7327188 I: 592300 (kuoppa 1) P: 7327211 I: 592285 (kuoppa 2)
Tyyppin tarkenne	kuopat	N2000	Z 267-268 m
Ajoitus yleinen	esihistoriallinen	Koordinaattiselite	GPS-mittaus
Ajoitustarkenne			
Inventointilöydöt	-	Inventointimenetelmät	Pintahavainnointi, kairaus, valokuvaus
Aiemmat tutkimukset	1998 T. Ylimaunu inventointi		



Kuvaus:

Mj-rekisterin kuvaus: Kohde sijaitsee Oivangin- ja Junganjärvien välisen Autiovaaran pohjoislaidalla lähellä suon reunaa. Paikalla on matala nelikulmainen painuma/kuopanne, jonka pohjalta on tavattu palanutta kiveä ja hiiltä. Keittokuopan ala on 1 x 1,6 m ja syvyys n. 30 cm.

Inventointi 2019: Kivikkoiselta rinteeltä löytyi n. 50 m ilmoitetuista koordinaateista luoteeseen aiempaan kuvaukseen sopiva kuopanne. Siitä noin 20 m luoteeseen on toinen samantyyppinen kuoppa, jonka kairauksessa tuli hieman hiiltä. Esihistoriaan viittaavaa ei ympäristöstä havaittu. Kohteen pohjois- ja itäpuolella oli kivikkoisesta rinteestä kuorittu turvetta laajalta alueelta, jonka tarkastuksessa havaittiin myös hiiltä.

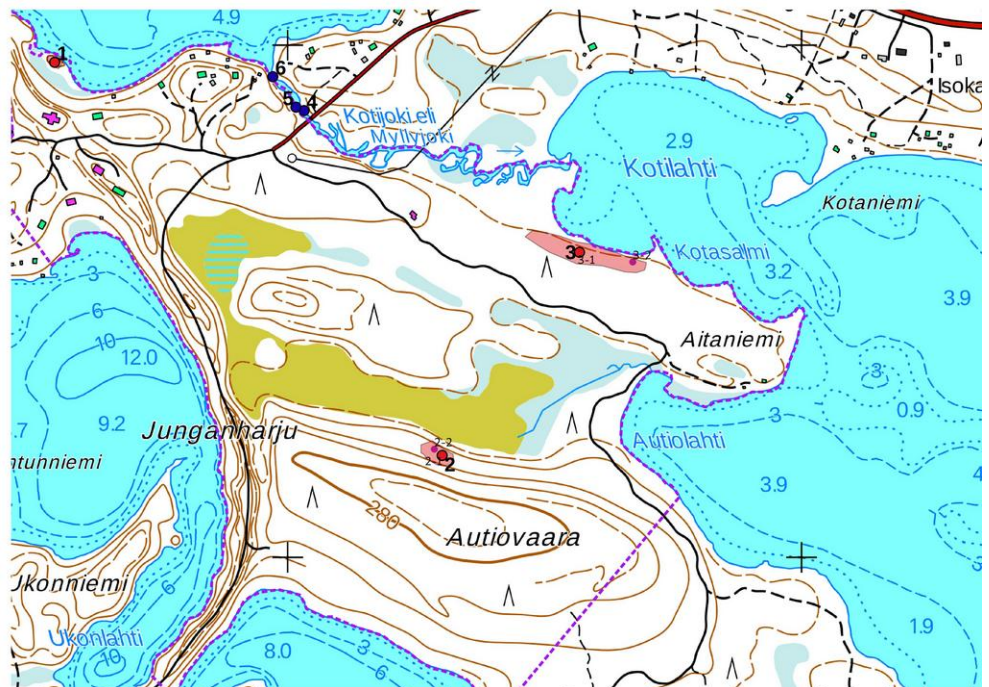
Vaikutusten arvio: Kaavan muutoksella ei olisi vaikutusta kohteeseen; sm-merkintä, aluerajaus.



Kuoppa 1 kuvattu koilliseen.



Kuoppa 2 kuvattu koilliseen.



Kohteet 2 ja 3. MML:n peruskarttarasteri 1:20 000, 11/2019.



3. Kotilahti

Rekisteritiedot		Paikkatiedot	
Mj-rekisteri	1000009100	TM35-lehtijako	5244R
Laji	Kiinteä muinaisjäänös	Vanha yleislehtijako	4522 11
Tyyppi	maarakenteet	Koordinaatit ETRS-TM35FIN	P: 7327596 I: 592568 (painanne 1) P: 7327576 I: 592671 (painanne 2)
Tyypin tarkenne	kuopat	N2000	Z 262,5m
Ajoitus yleinen	esihistoriallinen	Koordinaattiselite	GPS-mittaus
Ajoitustarkenne			
Inventointilöydöt	-	Inventointimenetelmät	Pintahavainnointi, kairaus, valokuvaus
Aiemmat tutkimukset	2005 M. Sarkkinen inventointi		

Kuvaus:

Mj-rekisterin kuvaus: Kohde sijaitsee Posiontien eteläpuolella, Oivanginjärven etelärannalla. Paikalla on tasainen hiekkakangas, josta löytyi vuoden 2005 inventoinnissa matala asumuspainanne ja kaksi kuoppaa. Painanteeseen tehdystä koekuopasta löytyi likamaata, palaneita kiviä ja kvartsi-iskoksia. Löytöjä ei otettu talteen. Tiedot painanteesta ja kuopista on liitetty rekisterin erilliskohteet -välilehdelle.

Asumuspainanne

Tyyppi: asuinpaikat, asumuspainanteet, ajoitus: kivikautinen, koordinaatit: ETRS-TM35FIN P: 7327595 I: 592614.

Kuvaus: Rantatörmästä n. 10 m etäisyydellä sijaitseva painanne on kooltaan n. 3x4 m ja syvyydeltään n. 0,2 m, siinä on selvä huuhtoutumiskerros. Keskelle kaivetusta koekuopasta löytyi likamaata, palaneita kiviä ja kvartsi-iskoksia.

Kuoppa 1. Ajoitus: esihistoriallinen, koordinaatit: ETRS-TM35FIN P: 7327597 I: 592534.

Kuvaus: Painanteesta länteen oleva kuoppa on halkaisijaltaan vallien ulkopuolelta mitattuna n. 3-4 m ja syvyydeltään n. 0,3 m. Vallin korkeus on n. 0,1-0,2 m ja vallien sisäpuolella olevan kuopan halkaisija n. 1,5 m.

Kuoppa 2. Ajoitus: esihistoriallinen, koordinaatit: ETRS-TM35FIN P: 7327625 I: 592483.

Kuvaus: Läntisempi kuopista on syvyydeltään n. 0,2-0,25 m ja sen valli on korkeudeltaan n. 0,1-0,15 m. Muuten se muistuttaa kuoppa 1.

Inventointi 2019: Kohteen rajausta laajennettiin hieman; nyt kartoitettiin 2 matalaa painannetta alueen keski-osassa ja itälaidalla, ne ovat melko huomaamattomia. Aiemmissa tiedoissa kuvattuja kuoppia ei havaittu, mihin voi olla syynä alueen halki kulkeva ajoura ja kohteen länsiosassa maanpintaa peittävät hakkuutähteiden kasat. Gps-mittausten ero aikaisempaan voi johtua järven vedenpinnan aiheuttamista häiriöistä.

Vaikutusten arvio: Kaavan muutoksella ei olisi vaikutusta kohteeseen; sm-merkintä, aluerajaus.



Painanne 1 kuvattu itään.



Painanne 2 kuvattu itään.

Kartta sivulla 13.



4. Myllyjoki 1 Oivangin mylly

Rekisteritiedot		Paikkatiedot	
Mj-rekisteri		TM35-lehtijako	5244R
Laji	kulttuuriperintökohde	Vanha yleislehtijako	4522 11
Tyyppi	työ- ja valmistuspaikka	Koordinaatit ETRS-TM35FIN	P: 7327872 I: 592032
Tyypin tarkenne	mylly	N2000	Z 262 m
Ajoitus yleinen	uusin aika	Koordinaattiselite	GPS-mittaus
Ajoitustarkenne			
Inventointilöydöt	-	Inventointimenetelmät	Pintahavainnointi, valokuvaus
Aiemmat tutkimukset			

Kuvaus: Paikalla on kohtuullisen hyvin säilynyt myllyrakennus; runko on ehjänä ja katto uusittu. Sisätilaa ei tarkastettu. Pohjamitat on arviolta 9 x 5 m. Myllystä ei löytynyt paljoakaan tietoa. Nimi esiintyy julkaisussa "Pohjois-Pohjanmaan rakennettu kulttuuriympäristö 2015", jossa "Kuusamo Oivangin mylly on luokiteltu "maakunnallisesti arvokkaaksi kohteeksi, joka ei sisälly alueisiin "¹.

Vaikutusten arvio: Kaavan muutoksella ei olisi vaikutusta kohteeseen; s-merkintä, piste.

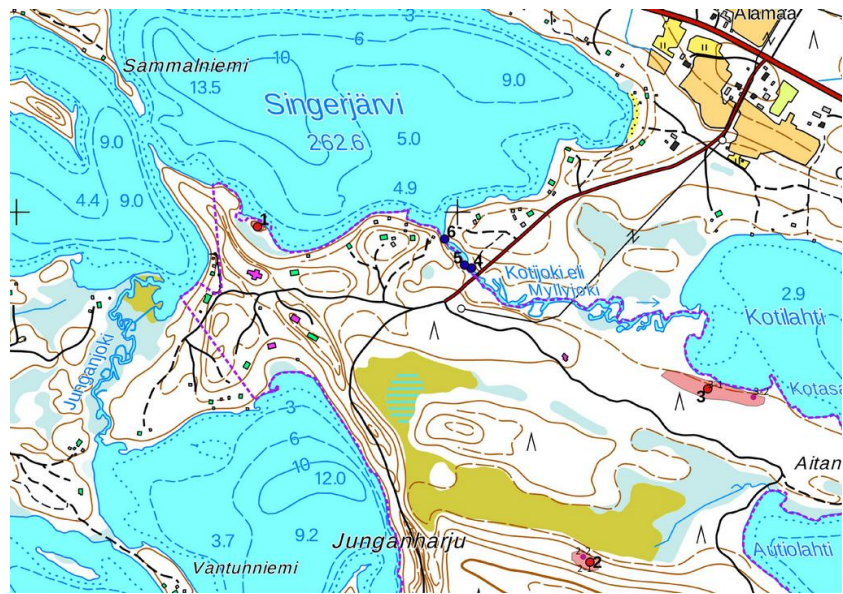


Yleiskuva pohjoiseen.



Myllyn konehuone rakennuksen luoteispäässä.

1 <https://docplayer.fi/65748242-Pohjois-pohjanmaan-rakennettu-kulttuuriymparisto-2015.html>



Kohteet 4-6. MML:n peruskarttarasteri 1:20 000, 11/2019.

5. Myllyjoki 2

Rekisteritiedot		Paikkatiedot	
Mj-rekisteri		TM35-lehtijako	5244R
Laji	kulttuuriperintökohde	Vanha yleislehtijako	4522 11
Tyyppi	työ- ja valmistuspaikka	Koordinaatit ETRS-TM35FIN	P: 7327879 I: 592016
Tyyppin tarkenne	myllyränni	N2000	Z 261 m
Ajoitus yleinen	uusin aika	Koordinaattiselite	GPS-mittaus
Ajoitustarkenne			
Inventointilöydöt	-	Inventointimenetelmät	Pintahavainnointi, valokuvaus
Aiemmat tutkimukset			

Kuvaus: Oivangin myllystä noin 15-30 m luoteeseen on joen lounaispuolelle kaivettu myllyränni, sen pituus on n. 15 m ja leveys 1 m. Kaakkoispäässä sijaitsevat rännin kiviset reunukset saattavat olla jäännöksiä perustuksesta. Rakenteiden perusteella paikalla on ollut pieni vesimylly.

Joen pääuomassa, noin 8 – 9 m rännin kaakkoispäästä jokea ylöspäin, on kivinen n. 3 m pitkä pohjapato, joka on ohjannut veden ränniin.

Vaikutusten arvio: Kaavan muutoksella ei olisi vaikutusta kohteeseen; s-merkintä, piste.



Myllyn rännin kaakkoispää kuvattu lounaaseen.



Pohjapato kuvattu lounaaseen..

Kartta sivulla 16.

6. Myllyjoki 3

Rekisteritiedot		Paikkatiedot	
Mj-rekisteri		TM35-lehtijako	5244R
Laji	kulttuuriperintökohde	Vanha yleislehtijako	4522 11
Tyyppi	työ- ja valmistuspaikka	Koordinaatit ETRS-TM35FIN	P: 7327938 I: 591971
Tyyppin tarkenne	säännöstelypato	N2000	Z 262 m
Ajoitus yleinen	uusin aika	Koordinaattiselite	GPS-mittaus
Ajoitustarkenne	moderni		
Inventointilöydöt	-	Inventointimenetelmät	Pintahavainnointi ,valokuvaus
Aiemmat tutkimukset			

Kuvaus: Singerjärven kaakkoisrannassa sijaitsevasta Myllyjoen luusuasta 25 m kaakkoon ja Oivangin myllystä 95 m luoteeseen on joen poikki 6 m pitkä pohjapato, jolla on ilmeisesti säännöstelty Myllyjoen virtausta. Pato oli alun perin rakennettu kivistä, molempiin päihin rannan päälle tehdyt reunarakenteet ovat säilyneet. Nykyään pato koostuu betonilevyistä.

Vaikutusten arvio: Kaavan muutoksella ei olisi vaikutusta kohteeseen; s-merkintä, piste.



Pato kuvattu länteen.



Ortokuva Myllyjoen luoteisosasta. Säännöstelypato kohde 6 on kuvan keskellä, Oivangan mylly kohde 4 lähellä kuvan oikeaa alakulmaa, sen luoteispuolella on kohteen 5 pato, myllyränni ei erotu kuvassa.



9. Aineistoluettelo

Digitaalinen aineisto:

Geologian tutkimuskeskus,
<http://gtkdata.gtk.fi/Maankamara/index.html>

Jyväskylän yliopiston julkaisuarkisto, <http://www.vanhakartta.fi/>

Kapsi ry, >wms-server <http://tiles.kartat.kapsi.fi/ortokuva?>

Museovirasto: Kulttuuriympäristön palveluikkuna, arkeologiset kohteet ja kulttuuriympäristön tutkimusraportit arkeologia, Kuusamo

https://www.kyppi.fi/palveluikkuna/mjreki/read/asp/r_kohde_list.aspx

https://www.kyppi.fi/palveluikkuna/raportti/read/asp/r_raportti_list.aspx

Maanmittauslaitos,
<http://vanhatpainetutkartat.maanmittauslaitos.fi/>

Maanmittauslaitos, avoimien aineistojen tiedostopalvelu,
<https://tiedostopalvelu.maanmittauslaitos.fi/tp/kartta>