

Siikalatva Vaala 2019

Metsälamminkangas – Kestilä 110kV voimajohtolinjan arkeologinen inventointi



H.-P. Schulz ja Jaana Itäpalo 15.11.2019



KESKI-POHJANMAAN ARKEOLOGIAPALVELU



Tiivistelmä

Keski-Pohjanmaan Arkeologiapalvelu suoritti arkeologisen inventoinnin Siikalatvalla ja Vaalassa 110 kV voimajohtolinjalla välillä Metsälamminkangas – Kestilä. Inventoitavana olivat johtoreitit VE 2 ja VE 3, joista VE 3 on 24,6 km ja vaihtoehtojen VE 2 ja VE 3 kokonaispituus on yht. 35,5 km.

Työn tilaajat ovat Kajave Oy ja Rejlers Finland Oy. Maastotyön tekivät FM Jaana Itäpalo ja FM/MA Hans-Peter Schulz 24.-25.10.2019 yhteensä 3 henkilötyöpäivän aikana.

Linjan alueelta oli tiedossa yksi muinaisjäänkökohde, Siikalatva Isokankaan kivistä asuinpaikka, tunnus 247010008. Voimajohtolinjauksen läheltä (± 100 m:n käytävä) löytyi inventoinnissa neljä uutta muinaisjäänkökohdetta ja yksi muu kulttuuriperintökohde.

Hankkeella voisi olla vaikutusta kahteen muinaisjäänkökseen: kohteeseen 1 *Isokangas* kivistä asuinpaikka ja kohteeseen 3 *Isokangas* 3 painanteet, mikäli uusi linja sijoitetaan olemassa olevan linja eteläpuolelle. Muut kohteet sijaitsevat yli 50 metrin etäisyydellä suunnitellusta voimalinjasta.

Sisällysluettelo

	S.
1. Perustiedot.....	2
2. Lähtökohdat ja menetelmät.....	4
2.1. Esiselvitys.....	4
2.2. Maastoinventointimenetelmät.....	4
3. Maisema, topografia ja geologia.....	10
3.1. Valokuvat ja maastokuvaukset.....	12
4. Alueen maankäytön historiaa	15
5. Tulokset.....	18
Yleiskartta kohteet.....	19
6. Kohdeluettelo.....	20
7. Kohdetiedot.....	20
8. Aineistoluettelo.....	26

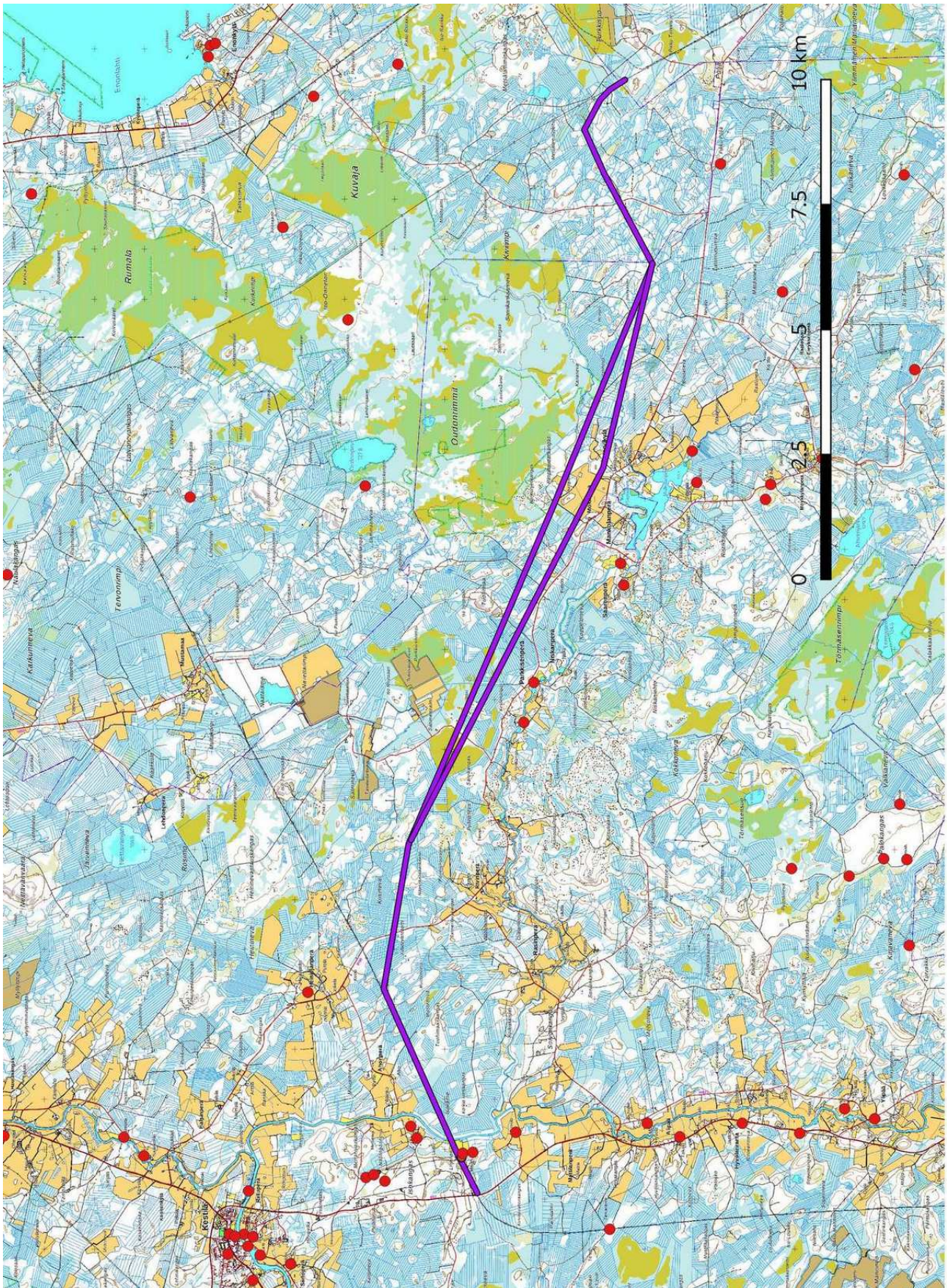


1. Perustiedot

- Inventointialue:** 110 kV voimajohtolinja välillä Vaala Metsälamminkangas ja Siikalatvan Kestilän sähköasema, VE 3 linjan pituus on 24,6 km, vaihtoehtojen VE 2 ja VE 3 kokonaispituus on yht. 35,5 km
- Tilajaat:** Kajave Oy ja Rejlers Finland Oy
- Hankeomistaja:** Kajave Oy
- Inventoinnin laji:** osainventointi
- Kenttätyöaika:** 24.- 25.10.2019, 3 henkilötyöpäivää
- Karttanumerot:** TM35-lehtijako, Q4441R, Q4443L, Q4443R (mk 1:20000)
vanha yleislehtijako, 3414 01, 04, 07 (mk 1:20000)
- Korkeus:** n. 95 - 147 m mpy
- Koordinaattijärjestelmä:** ETRS-TM35 FIN -tasokoordinaatisto
- Kopio raportista:** Museoviraston arkisto (digitaalinen ja paperikopio)
- Inventointilöydöt:** -
- Aiemmat löydöt:** Kohde 1 Isokangas: KM 3671:37, 3735:12 (1890-luvulla)
- Aiemmat tutkimukset:** 1996 Mika Sarkkinen kuntainventointi Kestilä
(lähialueella) 2013 H.-P. Schulz inventointi / Metsähallitus KMO-inventointi Kestilä
2017 H.-P. Schulz inventointi Siikalatva Kestilä Kokkoneva ulkoinen voimalinja
2017 J. Itäpalo inventointi Siikalatva Kestilän kirkonkylän Oyk
2018 J. Itäpalo, inventointi Pyhäntä, Voimalinja 110 kV Kirjavaniemi-Matkaräme
2018 H.-P. Schulz & J. Itäpalo Vaalan päivitysinventointi Pohjois-Pohjanmaan liitto.



Kartta 1. Sijaintikartta. Voimajohdon linjaus merkitty violetilla viivalla. Maanmittauslaitoksen maastokarttarasteri 1:500 000, 11/2019.



Karta 2. Yleiskartta. Voimajohdon linjaus merkitty violetilla viivalla, mj-rekisteriin merkityt arkeologiset kohteet punaisena ympyränä. Taustakartta Maanmittauslaitoksen maastokarttarasteri 1:50 000, 11/2019.



2. Lähtökohdat ja menetelmät

Vaala Metsälamminkankaan ja Siikalatvan Kestilän välille suunnitellaan 110 kV ilmajohtoa. Suunnittelussa on vaihtoehdot VE 2 ja VE 3, joista VE 3 on 24,6 km, vaihtoehtojen VE 2 ja VE 3 yhteenlaskettu kokonaispituus on 35,5 km. Länsipäässä linja kulkee 4,2 km Kestilän sähköasemalta Kanakaarrolle saakka olemassa olevalla linjalla, sieltä johto kääntyy itään omaan uuteen johtokäytävään, 19 km:n jälkeen se yhdistyy Metsälamminkankaan halki kulkevaan olemassa olevaan johtokäytävään. Suunniteltu linja kulkee Siikalatvan puolella koko matkan 0,8 – 2,5 km:n etäisyydellä Mulkuanojoesta ja Mulkuanojärven pohjoispuolella.

Linjan vaikutusalueelta (noin \pm 100 m linjauksesta) oli tiedossa yksi muinaisjäännöskohde, joka on Siikalatvan puolella sijaitseva Isokankaan kivikautinen asuinpaikka, tunnus 247010008. Lähiseudulta Mulkuanojoen varrelta tunnetaan 2 kivikautista asuinpaikkaa; Parkkila 247010001 ja Mankolanaho 247010007 sekä esihistoriallinen kuoppakohde, Parkkilan Ukonlampi 247010002, lisäksi joen lähellä on 3 kivikautista intolöytöpaikkaa.

Peruskartalle on merkitty useita tervahautoja 0,3 – 2 km:n etäisyydelle suunnitellusta linjauksesta.

2.1. Esiselvitys

Arkeologisen potentiaalin arviointi perustui eri aineistoihin, joiden avulla asemoitiin nykyiselle karttapohjalle tunnetut ja mahdolliset uudet muinaisjäännökset sekä muut ihmisen aikaansaamat pois käytöstä jääneet rakenteet ja niiden sijainnille sopivia maaston kohtia. Keskeisiä aineistoja olivat GTK:n kallio- ja maaperäkartat, Maanmittauslaitoksen ortoilmakuvat, korkeusmalli sekä laserkeilausaineisto ja Museoviraston arkeologisista kohteista ylläpitämä digitaalinen tietokanta. Kirjallisuuden ja vanhimman karttamateriaalin avulla on pyritty selvittämään alueella sijaitsevat pois käytöstä jääneet yli 100 vuotta vanhat asutus- ja elinkeinohistorialliset kohteet.

2.2. Maastoinventointimenetelmät

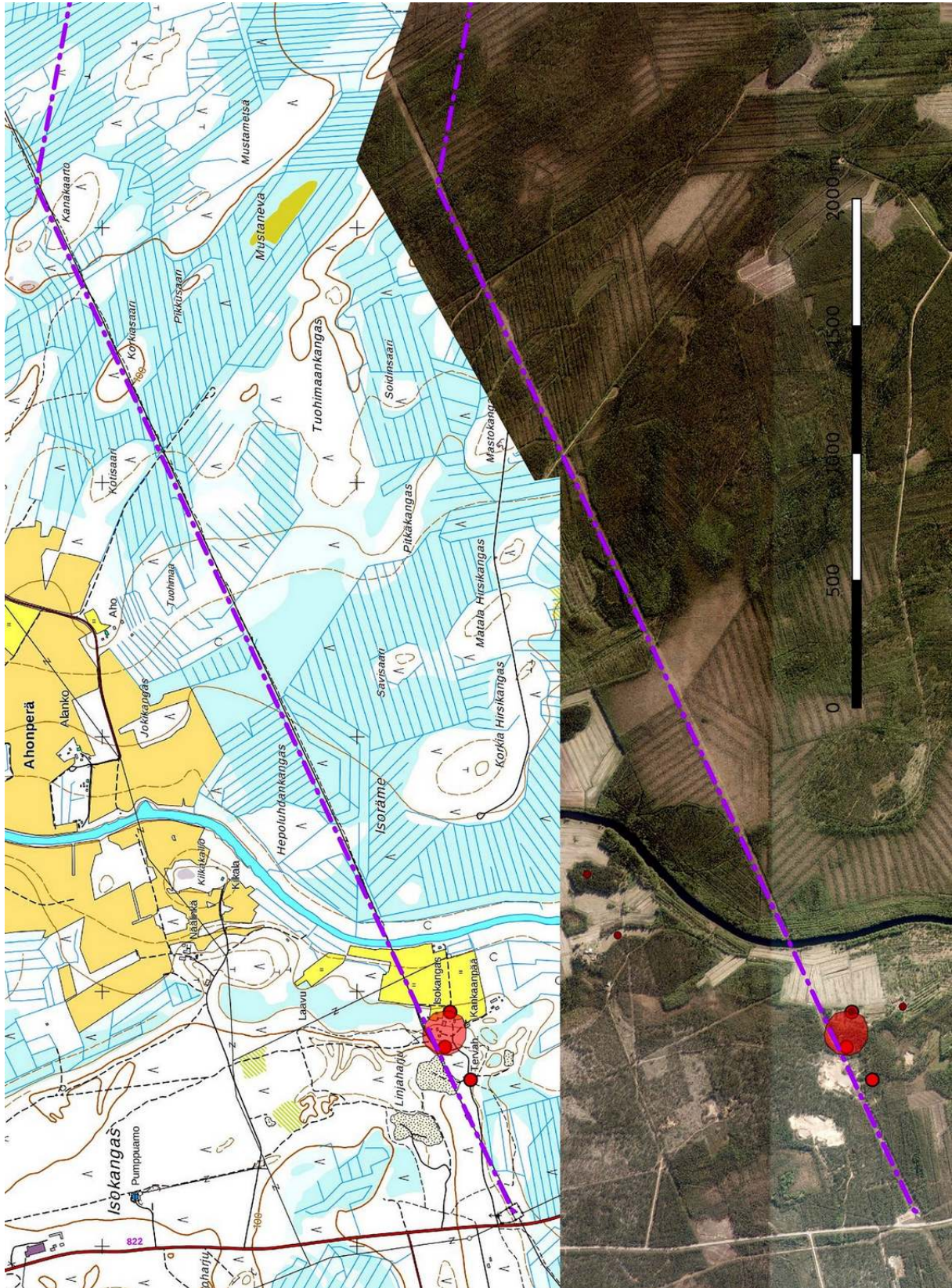
Maaperästä johtuen alue tarkastettiin pääosin pintahavainnoimalla, Linjaharjun hiekkaisilla alueilla tehtiin laapionpistoja, joitakin kohteita myös kairattiin. Laajat suoalueet ja märät tasaiset rämeet jätettiin vähäisen muinaisjäännöspotentiaalin vuoksi useimmiten tarkemmin katsomatta. Linjaus tarkastettiin kuivilla kankailla noin 100 – 150 m:n leveydeltä. Löydetyt kohteet dokumentoitiin ja valokuvattiin.

Työssä käytettiin Glassnos- ja EGNOS-yhteensopivaa paikanninta Garmin GPSmap 62s ja 64 sekä Huawei T3 tablettitietokonetta, QGIS 2.18 -ohjelmaa paikkatietohallintaan ja GrassGis 7.2 -ohjelmaa terrain-analyyysiin. Inventoidut alueet on merkitty karttaan 5 s.7.

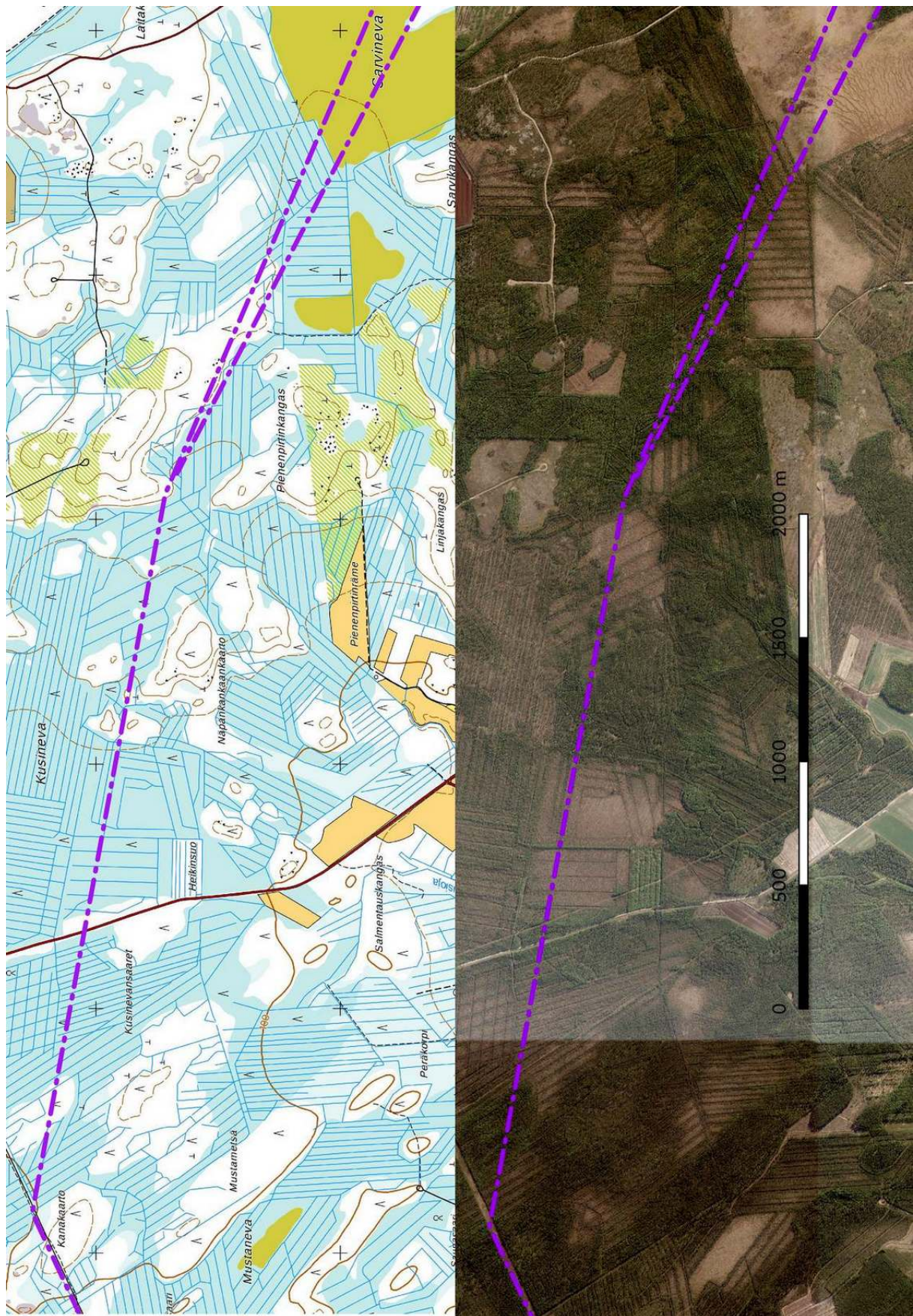


Kartat 3 a – e. Yleiskartat ja ortokuvat mk n. 1:15 000 – 1:25 000. Maanmittauslaitoksen peruskarttarasteri 1:20 000, 11/2019 ja MML:n ortokuvat 11/2019. >wms-server <http://tiles.kartat.kapsi.fi/ortokuva?>

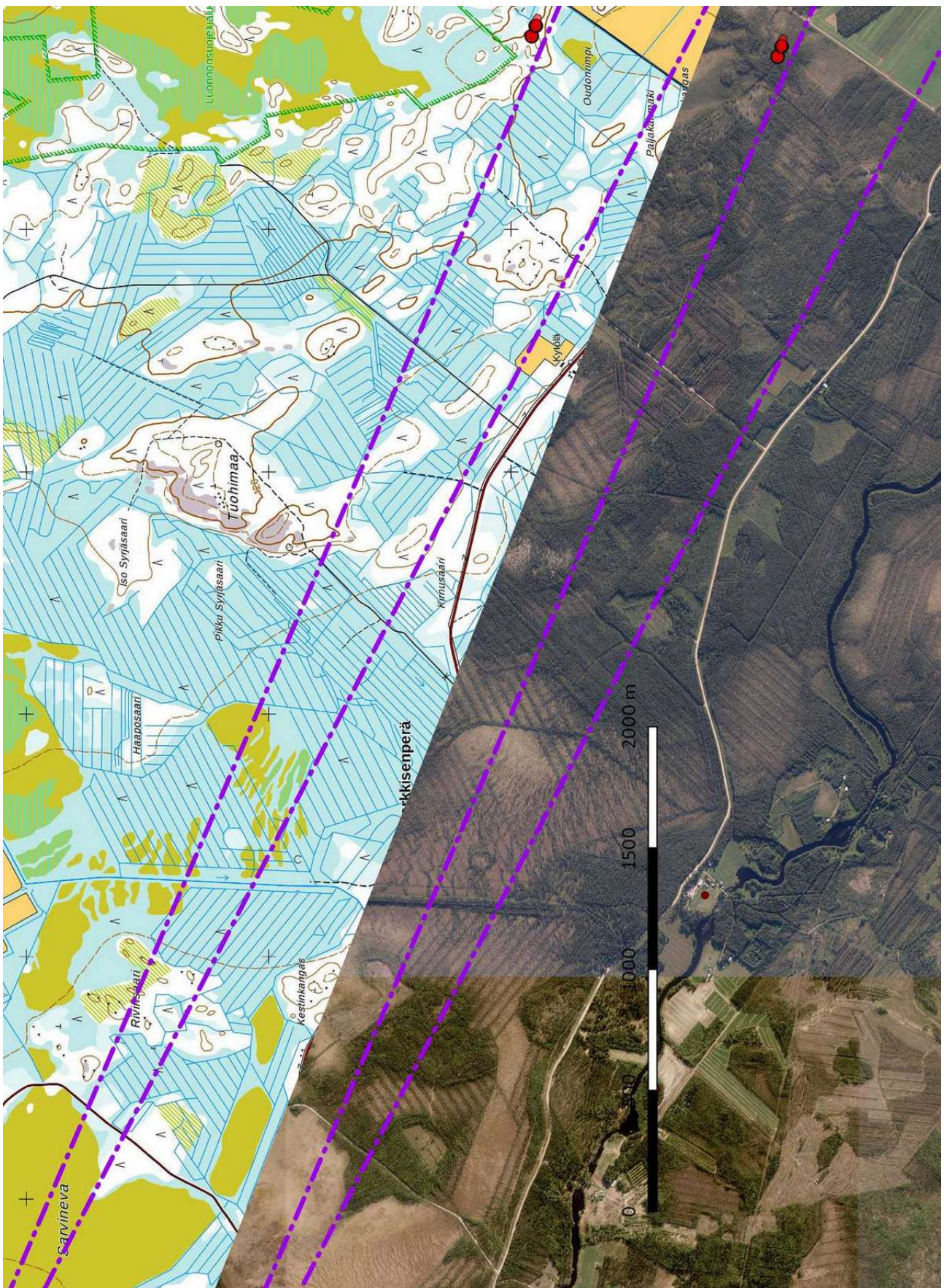
Karttaselitykset: Voimalinja violettina katkoviivana; mj-rekisteriin merkityt kohteet pieninä violettinä pisteinä; inventointikohteet punaisena pisteinä ja aluerajaukset vaaleanpunaisena. VE 2 on alempi linjaus, VE 3 on ylempi linjaus (kartoissa 3 b – 3e).



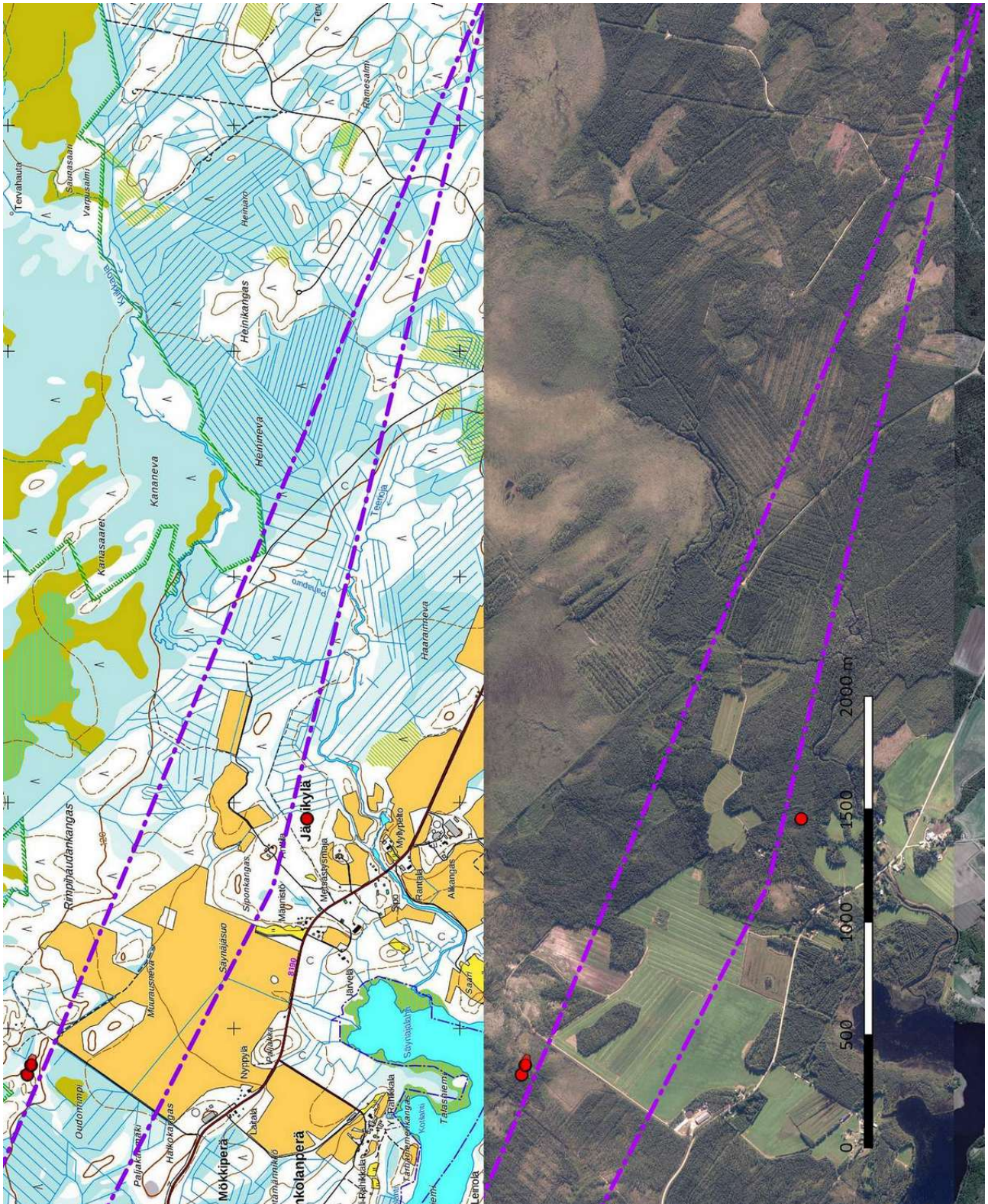
Kartta 3 a. Osa 1 Kestilä Linjaharju– Kusineva.



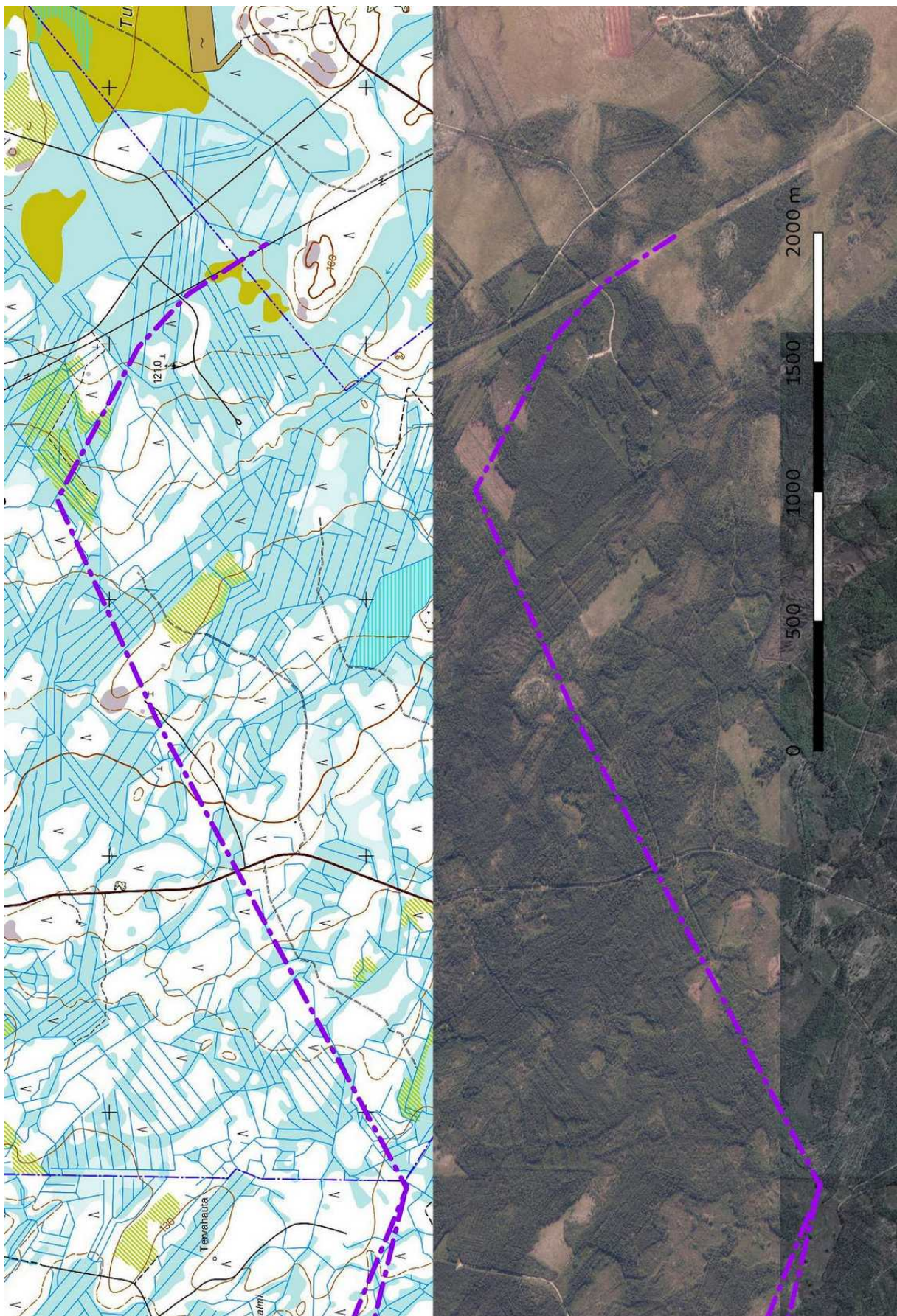
Kartta 3b. Osa 2 Kusineva – Sarvineva.



Kartta 3 c. Osa 3 Sarvineva - Mökki-perä.



Kartta 3 d. Osa 4 Mökkiperä – Rämesalmi.



Kartta 3 e. Osa 5 Rämesalmi – Metsälamminkangas.



3. Maisema topografia ja geologia

Linjaus sijaitsee Siikajoen ja Oulunjärven välisellä alueella, joka kuuluu suurimaksi osaksi Siikajoen valuma-alueeseen. Alue on melko tasainen ja laajalti soistunutta. Korkeuserot ovat alle 5 m / 100 m. Maalaji on pääosin pohjamooreenia, joka on toki laajalti turvekerrostumien peittämää. Pieniä kalliopaljastumia on vain muutama. Seudun ainoa harjumuodostelma on linjauksen länsipäässä kulkeva Linjaharju, joka on osa laajasta Isoharjusta. Maisemakuvaan vaikuttavat vesistöt ovat Mulkuajoki ja Mulkuanjärvi

Maatalousasutus ja siihen liittyvät viljelyalueet sijaitsevat harvakseltaan Mulkuanjoen varrella ja Mulkuanjärven rannalla

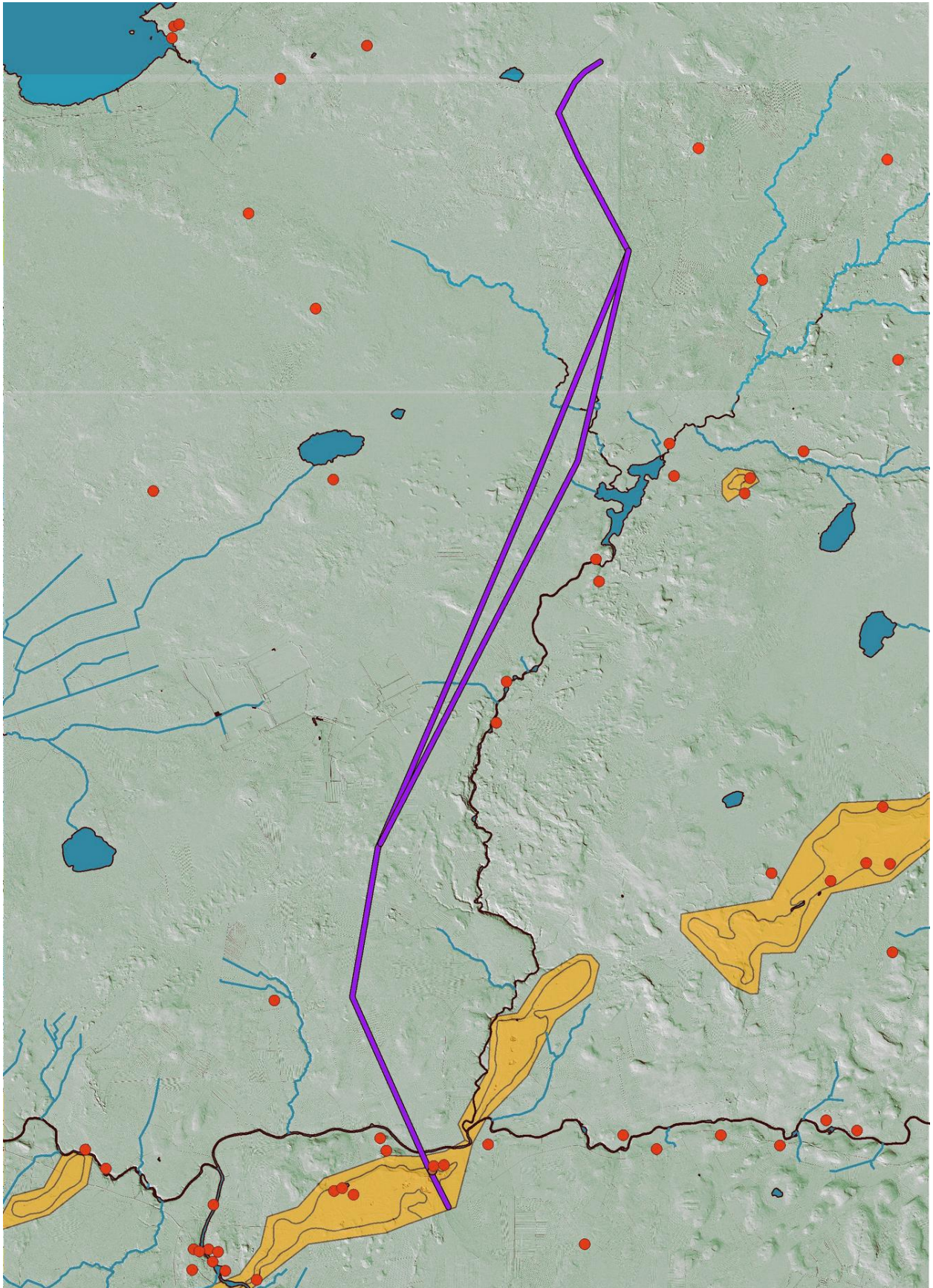


Matala kallioalue Tuohimaan eteläosassa.



Peltoaukea Mulkuanjärven pohjoispuolella.

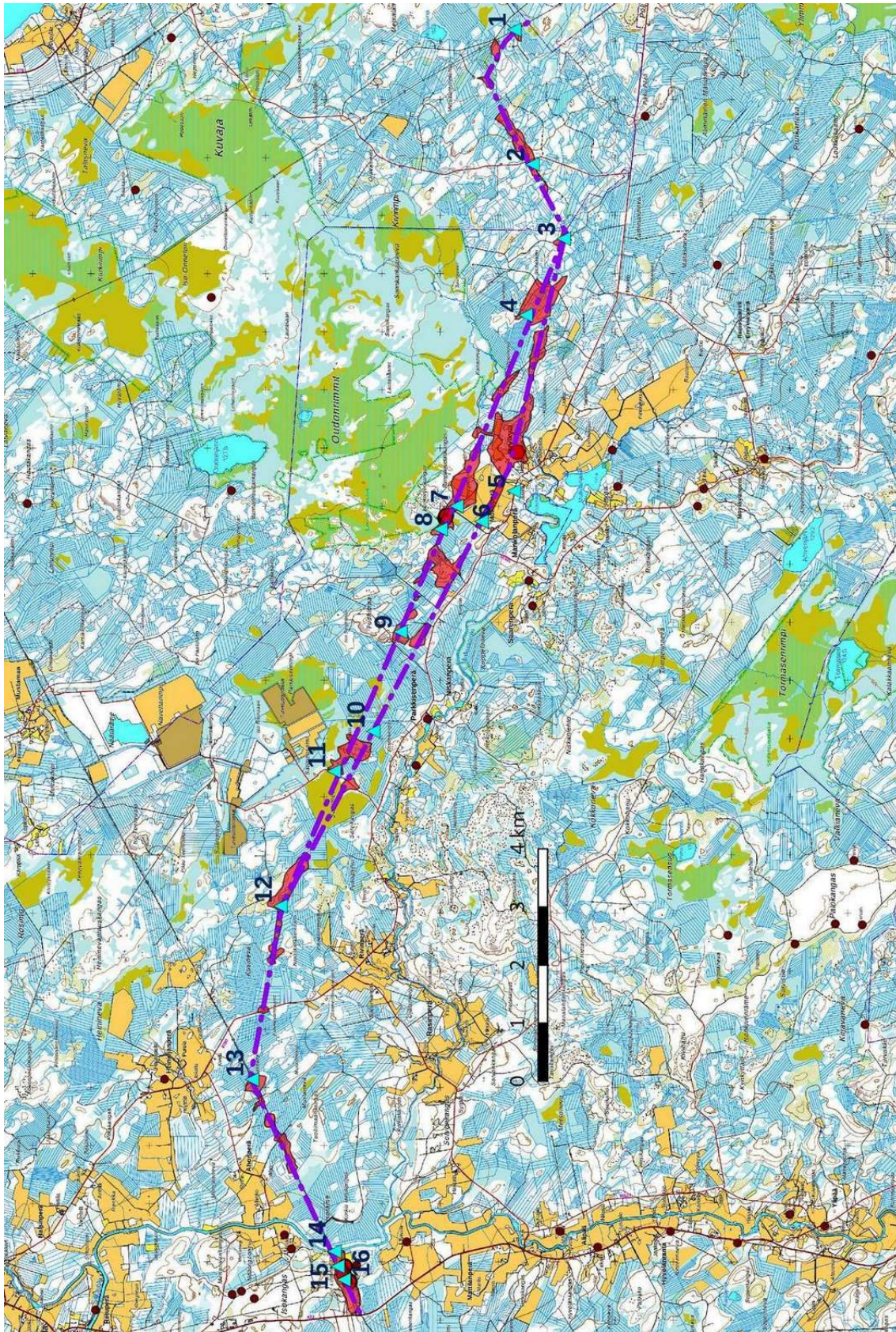
Kuivat kankaat ja ojitetut rämeet ovat miltei kokonaan metsätaloukskäytössä, taimikkoja on runsaasti. Ainoa luonnontilassa oleva suo on Sarvineva, sen pohjoispuolella on useita turvetuotantoalueita. Linjan itäosan pohjoispuolella ovat laajat soidensuojelualueet (Natura 2000).



Kartta 4 . Lidar-aineistoon perustuva korkokuva 2 m DEM. Voimajohdon linjaus violettina viivana. Mj-rekisterin pisteet punaisena. Harjujakso keltaisena. Maanmittauslaitoksen laserkeilausaineisto, karttapohja 1:20 000, 11/2019. Vesistöt VPD 2.



3.1. Valokuvat ja maastokuvaukset



Kartta 5. Inventoidut alueet vaaleanpunaisena ja kuvauspisteet 1-16 turkoosina kolmiona. Maanmittauslaitoksen maastokarttarasteri 1: 50 000, 11/2019.



Kuva 1. Liitymäkohta Metsälamminkangalla etelään. Ojitettu räme, metsätalousaluetta, pieni suo.



Kuva 2. Linjaus Lammasnevan pohjoispuolella kuvattu koilliseen, matala kivinen kangassaareke.



Kuva 3. Kangassaareke Rämesalmin kohdalla, länteen.



Kuva 4. Linjaus VE 3, entinen suopelto Heinikankaalla, kuvattu koilliseen.



Kuva 5. Laaja peltoaukea Mankolanperällä. Kuvattu pohjoiseen.



Kuva 6. Linjaus VE 2 Mankolanperällä, kuvattu itään.



Kuva 7. Linjaus VE 3 Muurausnevan kohdalla itään.



Kuva 8. Ve 3, Hiekkaharjanne Isonkorvenkankaan eteläpuolella kuvattu länteen.



Kuva 9. VE 3, pieniä kallioesiintymiä Tuohimaan laajan kallioalueen eteläpuolella.



Kuva 10. VE 2 Ojitettu räme Parkkisenperän pohjoispuolella, kuvattu luoteeseen.



Kuva 11. VE 3. Sarvinevaa kuvattu länteen. malla linjauksella kuvattu länteen.



Kuva 12. Moreeniharjanteen eteläpää, VE 2 ja VE 3 sa-



Kuva 13. 110 kV linjakäytävä Kanakaarrolla, kuvattu lounaaseen.



Kuva 14. Siikajoen ylityspaikka Isonkankaan talon kohdalla. Kuvattu pohjoiseen.



Kuva 15. Isokankaan entinen peltoalue kuvattu koilliseen.



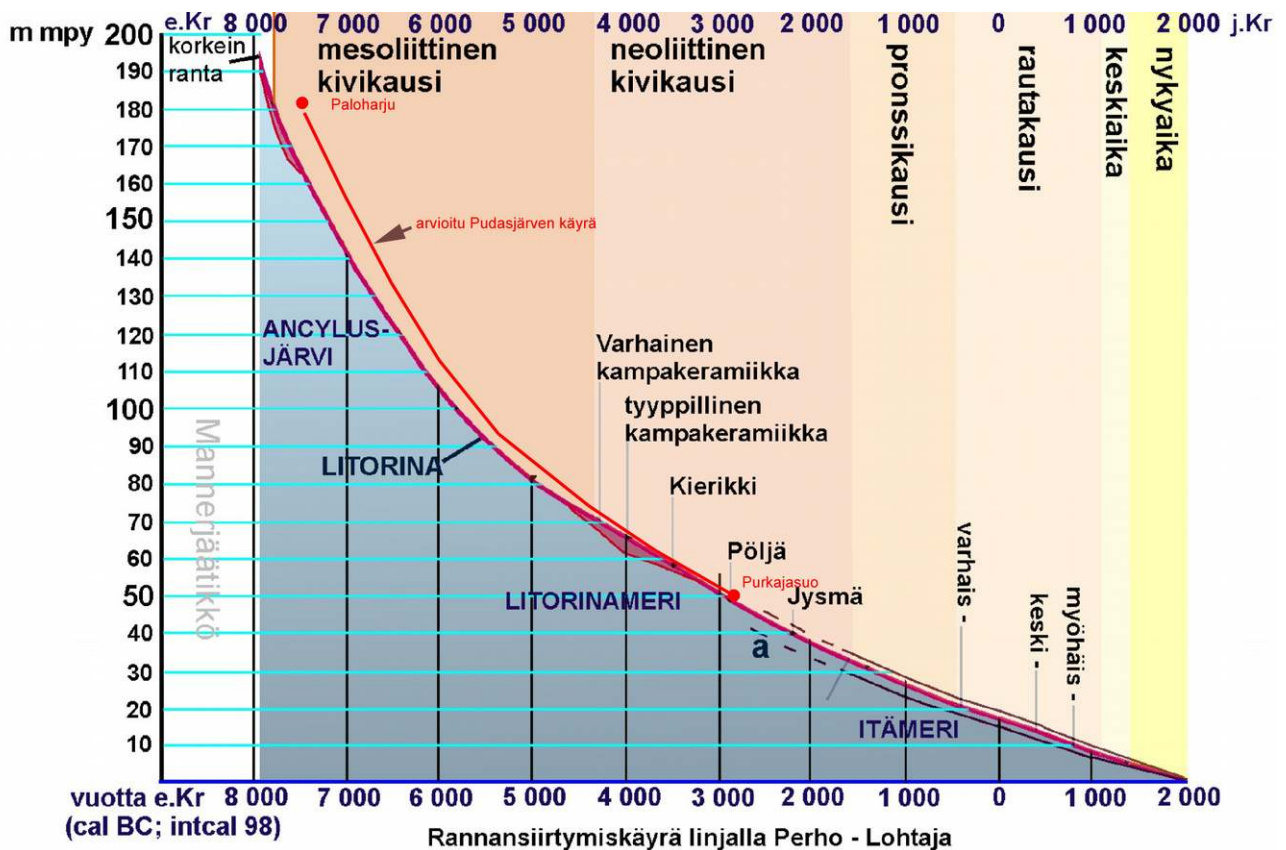
Kuva 16. Linjaus Linjaharjun sorakuopan kohdalla, kuvattu lounaaseen.

4. Alueen maankäytön historiaa

Esihistoriallinen aika

Mannerjäätikkö vetäytyi seudulta noin 10 000 – 9 800 vuotta sitten. Tuolloin kohdealue oli kokonaan Itämeren altaassa lainehtineen Ancylusjärven peittämä. Noin 7 500 vuotta sitten alueen läntisetkin osat nousivat maankohoamisen myötä merestä.

Suurin osa alueesta ei ole ollut maaperänsä ja topografiansa puolesta otollista esihistorialle asutukselle lukuun ottamatta länsipäässä Isoharjun hiekkaisia vyöhykkeitä sekä joitakin hiekka-alueita Mulkuanjoen varrella. Ko. alueilta onkin löytynyt kolme kivikautista asuinpaikkaa.



Rannansiirtymiskäyrä Perho-Lohtaja harjuksolla sekä synkroninen käyrä Pohjois-Pohjanmaalla (liijokilaakso – li - Pudasjärvi) ylempänä (julkaisematon, H.-P. Schulz 2004 ja 2007).

Historiallinen aika

Historiallinen maatalousasutus levisi viimeistään 1500-luvun lopulla jokilaaksoihin paikoille, missä peltoviljely oli mahdollista. Mulkuanjärven rannalla -voimalinjauksesta noin 700 m etelään- sijainnut Mulkuan talo mainitaan ensimmäisen kerran vuonna 1684¹, nykyään talon ensimmäinen sijaintipaikka on ilmeisesti Rahikkalan talojen aluetta. Muut Mulkuanjoen varrella olevat talot on perustettu ilmeisesti vasta 1700-1800-luvuilla.

1700-luvulla tervanpoltto levisi alueelle, ja siitä tuli tärkein elinkeino. Suurin osa seudun ylämaan tervahau-doista on peräisin 1800-luvulta. Metsien käyttö muuttui 1900- luvun alussa nopeasti kasvavan sahateollisuuden seurauksena; tervanpoltolta säästyneellä tukipuulla oli suuri kysyntä. Neittävän kanava valmistui vuonna 1907², kanavan jälkeen uittotoiminta kasvoi varsin mittavaksi. Kohdealueella ei ole säilyneitä uittorakenteita.

- 1 Matti Leiviskä, Siikajokilaakson asutuksen synty. Nimistöhistoriallinen tutkimus Siikajokilaakson asutuksesta keskiajalta 1600-luvun puoliväliin. Oulun yliopisto, Suomen ja Skandinavian historian lisensiaatintyö 2011.
- 2 Neittävän tai Siikajoen 12 km pitkä kanava rakennettiin 1903-07 Oulujärven Säräisniemeltä Neittävänjoelle asti, kanavan kautta uittettiin valtavia tukkimääriä Kestilään ja edelleen Siikajokea pitkin Perämeren rannikolle Raahen saakka. Toiminta loppui 1922 (ks. esim, H.-P. Schulz 2018, inventointiraportti Vaala).



Kartta 6a. Ote vuoden 1984 pitäjänkartasta; Siikajoki ja Mulkuanjoki länsiosa.



Kartta 6b. Ote vuoden 1984 pitäjänkartasta; Mulkuanjoki itäosa ja Mulkuanjärvi.



Kartta 7. Ote isonjaon kartasta 1784 Isokankaan kohdalla. Voimalinjan paikka joen koillispuolella merkitty mustalla viivalla. KA: F13:1/1-23 Tavastkenkä; Tavastkenkä by i denna samt Mulkua by i Kestilä socken; ägokarta över åker, äng och skog med beskrivning över åker och äng (1780).

5. Tulokset

Linjan alueella tarkastettiin yksi tunnettu muinaisjäännöskohde, Siikalatva Isokankaan kivikautinen asuinpaikka, tunnus 247010008. Voimajohtolinjauksen läheltä (+ 100 m:n käytävä) löytyi inventoinnissa neljä uutta muinaisjäännöskohdetta ja yksi muu kulttuuriperintökohde.

Hankkeella voisi olla vaikutusta kahteen muinaisjäännökseen: kohteeseen 1 *Isokangas* kivikautinen asuinpaikka ja kohteeseen 3 *Isokangas* 3 painanteet, mikäli uusi linja sijoitetaan olemassa olevan linjan eteläpuolelle. Muut kohteet sijaitsevat yli 50 metrin etäisyydellä suunnitellusta voimalinjasta.

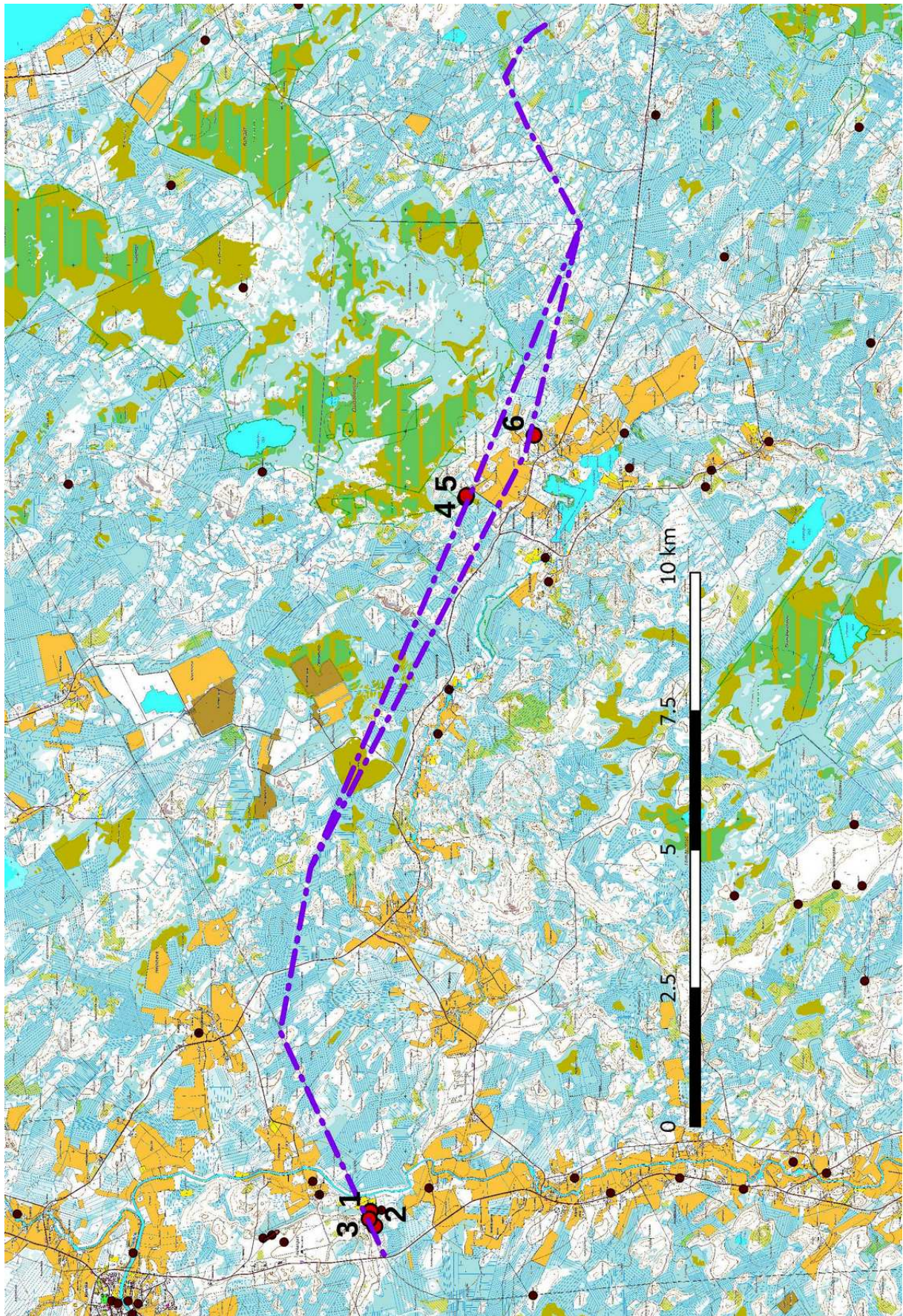
Lestijärvellä 15.11.2019

Hans - Peter Schulz

Hans-Peter Schulz

Jaana Itäpalo

Jaana Itäpalo



Kartta 8. Kohteet 1 – 6 punaisena pisteenä. Voimajohdon linjaus merkitty violetilla katkoviivalla, mj-rekisteriin merkityt arkeologiset kohteet pienenä violetina pisteenä. Taustakartta MML:n maastokarttarasteri 1:50 000, 11/2019.



6. Kohdeluettelo

Kohde	sivu	tyyppi/ tyypin tarkenne	ajoitus	lkm	status
1. Isokangas	20	asuinpaikat	kivikausi	1	MJ
2. Isokangas 2	21	työ- ja valmistuspaikat, tervahaudat	uusi aika	1	U
3. Isokangas 3	22	maarakenteet, painanteet	esihistoriallinen	2	U
4. Isonkorvenkangas 1	23	työ- ja valmistuspaikat, tervahaudat	uusi aika	1	U
5. Isonkorvenkangas 2	24	työ- ja valmistuspaikat, kellarit	uusi aika	4	KP
6. Anttila	25	työ- ja valmistuspaikat, tervahaudat	uusi aika	1	U

Taulukko. Status: U uusi muinaisjäännöskohde/löytöpaikka, MJ tunnettu muinaisjäännöskohde / irtolöytöpaikka, KP muu kulttuuriperintökohde, M muu kohde.

7. Kohdetiedot

1. Isokangas

Rekisteritiedot		Paikkatiedot	
Mj-rekisteri	247010008	TM35-lehtijako	P4441R
Laji	Kiinteä muinaisjäännös	Vanha yleislehtijako	3414 01
Tyyppi	Asuinpaikat	Koordinaatit ETRS-TM35FIN	P: 7131634 I: 466921
Tyypin tarkenne		N2000	Z 90 - 98 m
Ajoitus	Kivikautinen		
Aiemmat tutkimukset	1996 Mika Sarkkinen kuntainventointi	Inventointimenetelmät	Pintahavainnointi, valokuvaus
Aiemmat löydöt	KM 3671:37, 3735:12 (1890 luvulla)	Inventointilöydöt	

Kuvaus:

Mj-rekisterin kuvaus: Asuinpaikka sijaitsee Siikajoen länsirannalla, noin 300 m päässä joesta, itään loivasti viettävällä laajan Isokankaan eteläpään itäreunalla. Isokankaan pellosta on 1890-luvulla löydetty kaksi kiviesinettä (KM 3671:37, 3735:12) ja inventoinnin yhteydessä kvartsilöytöjä. Nykyisin taloa asuttaa eri suku kuin esineiden löytöaikaan, eikä talon isännällä ollut mitään tietoa paikalta silloin tai myöhemmin löytyneistä esineistä. Taloon johtavan tien läheltä löydettiin kaksi laakeaa pyöreää painaamaa, joiden halkaisija on 3–4 m ja syvyys noin 0,4 m. Molemmissa on turpeen alainen huuhtoutumiskerros. (kkj-koordinaatit: x = 7134 62, y = 3466 96 ja x = 7134 54, y = 3466 94 ja z n. 97,5). Maaperä alueella on hiekkaa ylempänä ja alempana joelle päin se muuttuu savisemmaksi. Isontalon eteläpuoleisesta naapurista on myös löydetty kaksi kiviesinettä. (Ks. kohde 37 Kankaanpää).

Mika Sarkkinen inventointi 1996: Taloa ympäröivät pellot olivat oraalla. Pihan pohjoispuoliselta pelloilta läheltä pihaa löydettiin kookas lohottu kvartsin pala. Eteläpuoliselta pelloilta löydettiin epämääräinen kvartsilohelma. Molemmat jätettiin paikoilleen. Talon paikalla on matala kumpare, jonka reunoilta havainnot tehtiin. Kiviesineiden löytöpaikkaa ei voitu tarkemmin määrittellä ja muutkin merkit asuinpaikasta jäivät vähäisiksi. Taloon johtavan tien luota läheltä sorakuoppia löydettiin kaksi laakeaa, pyöreää painaamaa. Molemmissa turpeen alainen huuhtoutumiskerros. (x = 7134 62, y = 3466 96 ja x = 7134 54, y = 3466 94 ja z n. 97,5) Kohde tarkastettu: 7.6.1996

Inventointi 2019: Alueen halkaisevilla hiekkateilla ja niiden reunoilla tehdyissä pintahavainnoissa tai kairauksissa ei löytynyt asuinpaikkaan viittaavaa. Aikaisempien löytötietojen perusteella asuinpaikan sijainti ja laajuus ei ole tiedossa. Uutta rajausehdotusta ei tehty, koska ei ole tiedossa, mihin löytöihin ja havaintoihin mj-rekisterissä esitetty rajausta perustuu.

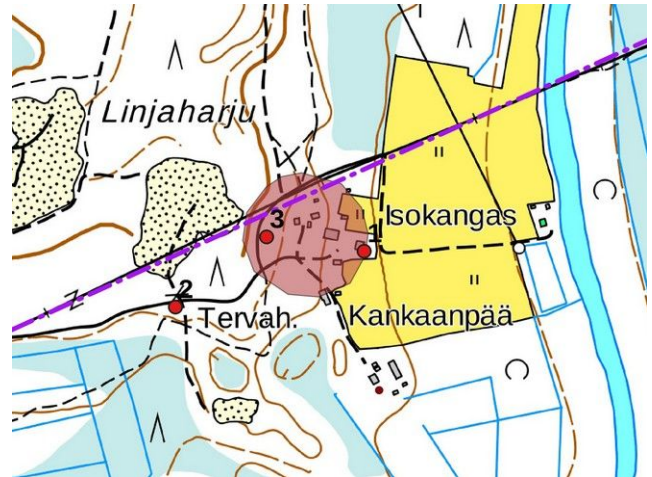
Vaikutusten arvio: Hankkeen toteutuksella voisi olla vaikutusta kohteeseen, mikäli rinnakkaislinja sijoitetaan olemassa olevan voimalinjan eteläpuolelle.



Voimalinjan käytävä rajatun mj-alueen pohjoislaidalla, kuvattu lounaaseen.



Asuinpaikka-alue kuvattu pohjoiseen, taustalla Isokankaan rakennuksia.



Kohteet 1-3. MML:n peruskarttarasteri 1:20 000, 11/2019.

2. Isokangas 2

Rekisteritiedot		Paikkatiedot	
Mj-rekisteri		TM35-lehtijako	P4441R
Laji	Kiinteä muinaisjäännös	Vanha yleislehtijako	3414 01
Tyyppi	Työ- ja valmistuspaikat	Koordinaatit ETRS-TM35FIN	P: 7131553 I: 466655
Tyyppin tarkenne	Tervahaudat	N2000	Z 98 m
Ajoitus	Uusi aika		
Aiemmat tutkimukset	1996 Mika Sarkkinen kuntainventointi	Inventointimenetelmät	Pintahavainnointi, valokuvaus
Aiemmat löydöt		Inventointilöydöt	

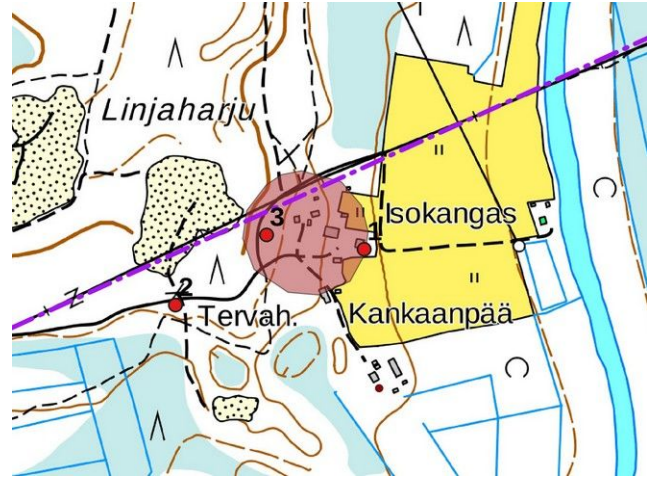


Kuvaus: Tervahauta sijaitsee Linjaharjun eteläpäässä taloon johtavan tie eteläpuolella, halkaisija on 12 m ja kuopan syvyys 0,8 m, halssi suuntautuu etelään. Varttunutta kasvatusmetsikköä, haudan päällä kasvaa isoja mäntyjä.

Vaikutusten arvio: Ei vaikutusta, kohde sijaitsee linjasta 70 m eteläkaakkoon.



Tervahauta kuvattu etelään.



Kohteet 1 -3. MML:n peruskarttarasteri 1:20 000, 11/2019.

3. Isokangas 3

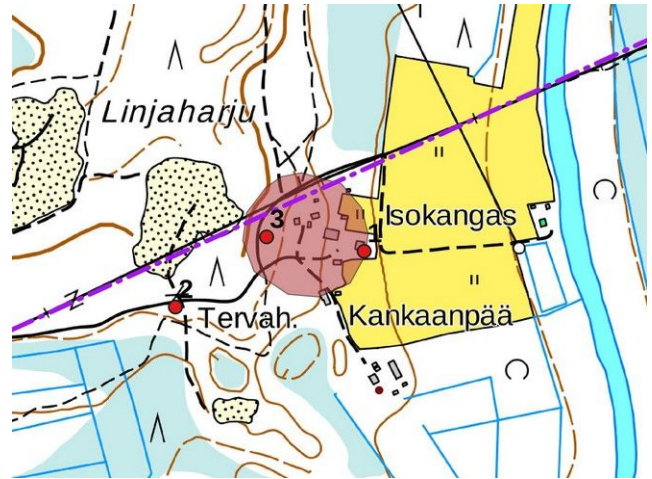
Rekisteritiedot		Paikkatiedot	
Mj-rekisteri	(247010008) kohteet mainitaan mj-rekisterissä kohteen 1 tutkimustiedoissa	TM35-lehtijako	P4441R
Laji	Kiinteä muinaisjäännös	Vanha yleislehtijako	3414 01
Tyyppi	Maarakenteet	Koordinaatit ETRS-TM35FIN	P: 7131634 I: 466921 (painanne 1) P: 7131647 I: 466893 (painanne 2)
Tyyppin tarkenne	Painanteet	N2000	Z 98 m
Ajoitus	Esihistoriallinen		
Aiemmat tutkimukset	1996 Mika Sarkkinen kuntainventointi	Inventointimenetelmät	Pintahavainnointi, kairaus, valokuvaus
Aiemmat löydöt		Inventointilöydöt	

Kuvaus: Painanteet sijaitsevat tasanteella rajatun alueen länsipäässä pellolle johtuvan tien itäpuolella. Matalat painanteet ovat lähellä toisiaan, mitat ovat n. 3,5 x 2,5 m ja syvyys noin 0,3 m. Kairauksissa havaittiin 3 – 5 cm huuhtoutumiskerrosta, sen perusteella kohteet ovat esihistoriallisia. Värjäytynyttä hiekkaa tai muuta asuinpaikkaan viittaavaa ei havaittu.

Vaikutusten arvio: Kohde sijaitsee linjasta noin 35 m eteläkaakkoon. Hankkeen toteutuksella voisi olla vaikutusta kohteeseen, mikäli rinnakkaislinja sijoitetaan olemassa olevan voimalinjan eteläpuolelle.



Eteläinen painanne kuvattu kaakkoon.



Kohteet 1-3. MML:n peruskarttarasteri 1:20 000, 11/2019.

4. Isonkorvenkangas 1

Rekisteritiedot		Paikkatiedot	
Mj-rekisteri		TM35-lehtijako	P4441R
Laji	Kiinteä muinaisjäännös	Vanha yleislehtijako	3414 04
Tyyppi	Työ- ja valmistuspaikat	Koordinaatit ETRS-TM35FIN	P: 7129914 I: 479796
Tyypin tarkenne	Tervahaudat	N2000	Z 121 m
Ajoitus	Uusi aika		
Aiemmat tutkimukset		Inventointimenetelmät	Pintahavainnointi, valokuvaus
Aiemmat löydöt		Inventointilöydöt	

Kuvaus: Tervahauta sijaitsee hiekkaharjanteella puron törmän yläpuolella, haudan halkaisija on 14 m ja kuopan syvyys 0,7 m; halssi suuntautuu itään, se on sortunut. Vallin päällä kasvaa isoja mäntyjä.

Vaikutusten arviointi: Ei vaikutusta, kohde sijaitsee suunnitellusta voimalinjasta 55 m pohjoiseen



Tervahauta kuvattu lounaaseen.



Kohteet 4 ja 5. MML:n peruskarttarasteri 1:20 000, 11/2019.



5. Isonkorvenkangas 2

Rekisteritiedot		Paikkatiedot	
Mj-rekisteri		TM35-lehtijako	P4441R
Laji	Kulttuuriperintökohde	Vanha yleislehtijako	3414 04
Tyyppi	Työ- ja valmistuspaikat	Koordinaatit ETRS-TM35FIN	P: 7129898 I: 479838
Tyyppin tarkenne	Kellarit	N2000	Z 120 m
Ajoitus	Uusi aika		
Aiemmat tutkimukset		Inventointimenetelmät	Pintahavainnointi, valokuvaus
Aiemmat löydöt		Inventointilöydöt	

Kuvaus: Tervahaudasta kohde 5 noin 20 – 80 m itään, samalla hiekkaharjanteella puron törmän itä puolella on rivissä neljä kellarikuoppaa. Suurin on mitaltaan 3,5 x 3 m ja syvyys on n. metri, pienin on noin 2 x 2 m ja sen syvyys on 0,7 m. Kaikki kuopat olivat alun perin suorakulmaisia, nyt niiden reunat ovat sortuneet. GPS-mittaushäirön takia alueen rajaus on digitoitu, GPS mittauksen alakohteita ei esitetä.

Vaikutusten arviointi: Ei vaikutusta, kohde sijaitsee suunnitellusta voimalinjasta 55 m pohjoiseen



Itäinen kuoppa kuvattu kaakkoon.



Keskimmäinen kuoppa kuvattu lounaaseen



Kohteet 4 ja 5. MML:n peruskarttarasteri 1:20 000, 11/2019. kohteen 5 rajaus on digitoitu.



6. Anttila

Rekisteritiedot		Paikkatiedot	
Mj-rekisteri		TM35-lehtijako	P4441R
Laji	Kiinteä muinaisjäännös	Vanha yleislehtijako	3414 04
Tyyppi	Työ- ja valmistuspaikat	Koordinaatit ETRS-TM35FIN	P: 7128676 I: 480929
Tyypin tarkenne	Tervahaudat	N2000	Z 118 m
Ajoitus	Uusi aika		
Aiemmat tutkimukset		Inventointimenetelmät	Pintahavainnointi, valokuvaus
Aiemmat löydöt		Inventointilöydöt	

Kuvaus: Tervahauta sijaitsee tasaisella kosteahkolla kankaalla, haudan halkaisija on 14 m ja kuopan syvyys 0,6 m; halsi suuntautuu lounaaseen, se on sortunut. Haudan päällä kasvaa eri-ikäisiä puita.

Vaikutusten arviointi: Ei vaikutusta, kohde sijaitsee suunnitellusta voimalinjasta 70 m etelään



Tervahauta kuvattu pohjoiseen.



Kohde 6. MML:n peruskarttarasteri 1:20 000, 11/2019.



8. Aineistoluettelo

Kansallisarkisto, isonjaon kartat: F13:1/1-23 Tavastkenkä; Tavastkenkä by i denna samt Mulkua by i Kestilä socken; ägokarta över åker, äng och skog med beskrivning över åker och äng (1780).

Digitaalinen aineisto:

Arkistolaitoksen digitaaliarkisto, Kestilän ja Säräisniemen pitäjänkartat,
<http://digi.narc.fi/digi/dosearch.ka?new=1&haku=Akaa>

Geologian tutkimuskeskus, <http://gtkdata.gtk.fi/Maankamara/index.html>
<http://hakku.gtk.fi/fi/locations/search>

Vanha kartta, <https://expo.oscapps.jyu.fi/s/vanhakartta/page/etusivu>

Maanmittauslaitos, avoimien aineistojen tiedostopalvelu, <https://tiedostopalvelu.maanmittauslaitos.fi/tp/kartta>

Maanmittauslaitos, <http://vanhatpainenutkartat.maanmittauslaitos.fi/>

Museovirasto: Kulttuuriympäristön palveluikkuna, muinaisjäännösrekisteri ja kulttuuriympäristön tutkimusraportit arkeologia, Siikalatva, Vaala
<http://kulttuuriymparisto.nba.fi/netsovellus/rekisteriportaali/portti/default.aspx>

Siikajokilaakson asutuksen synty Nimistöhistoriallinen tutkimus Siikajokilaakson asutuksesta keskiajalta 1600-luvun puoliväliin Oulun yliopisto Historiatieteet Suomen ja Skandinavian historian Lisensiaatintyö Maaliskuu 2011 Matti Leiviskä
https://www oulu.fi/sites/default/files/content/Siikajokilaakson%20asutuksen%20synty%20_lisensiaatintyö%C3%B6.pdf